

# **Informe de Conjuntura Econòmica del Penedès- Garraf**

**3r. trimestre de 2006**

Promogut per  
**ädEg**

Associació d'Empresaris • Garraf • Alt Penedès • Baix Penedès

Amb el suport de



**UNILAND**

## Introducció

Com és habitual en les edicions de l'informe de conjuntura corresponents al tercer trimestre, s'incorporen les estimacions del PIB comarcal (corresponents al 2005) elaborades pel gabinet d'estudis de la Caixa de Catalunya en el seu Anuari Econòmic Comarcal publicat aquest mes de novembre. Les estimacions s'han adaptat al nou PIB base 2000 i a les novetats que s'han anat produint en les definicions i les metodologies de les estadístiques oficials.

Dit això, el més significatiu pel que fa al conjunt de les tres comarques és que el tercer trimestre de 2006 presenta una certa desacceleració de l'ocupació respecte al mateix període del 2005 (amb l'excepció del Baix Penedès, que manté una pauta semblant a la del 2005). En part aquest menor dinamisme s'explica pel comportament negatiu de la construcció, que per primer cop perd ocupació neta en totes les tres comarques. D'altra banda, sectors com el dels serveis empresarials, transport i comunicacions i l'administració es continuen mostrant com els més dinàmics en els tres territoris analitzats.

En consonància amb la desacceleració de l'ocupació s'observa un augment del volum d'aturats registrats en tots els sectors d'activitat. L'explicació és de tipus estacional: per una banda, hi ha la bossa d'aturats que prové dels sectors d'activitat econòmica més vinculats al turisme, que amb la finalització de la temporada turística augmenta el nombre de baixes en les llistes d'afiliats a la seguretat social. D'altra banda, l'augment d'aturats també s'explica pels que s'incorporen al mercat de treball perquè han finalitzat els estudis. En aquest període també s'observa un cert estancament de la contractació laboral, sobretot la de tipus temporal.

Per últim, en aquest trimestre també es produeix una disminució de la sinistralitat laboral en les tres comarques analitzades, fet que trenca amb la dinàmica negativa dels darrers trimestres.

En la línia de dotar al territori amb elements de debat i de seguiment de la situació socioeconòmica, l'Associació d'Empresaris del Garraf, Alt Penedès i Baix Penedès (adEg), amb el suport de l'empresa UNILAND, realitza trimestralment aquest informe de conjuntura que analitza l'evolució dels sectors més significatius de l'economia i els principals indicadors d'activitat de les comarques del Garraf, l'Alt Penedès i el Baix Penedès. El disseny i elaboració dels treballs ha estat a càrrec de l'empresa Actíva Prospect SL<sup>1</sup>.

---

<sup>1</sup> La Sra. Maite Espinach (Directora d'Actíva Prospect) ha estat a càrrec de la direcció dels treballs i el Sr. David Moreno i Lobera de la seva coordinació. El tractament estadístic i la redacció ha estat a càrrec del Sr. Roger Roca i Saquero.

## L'Alt Penedès

L'ocupació assolix un nou màxim en un trimestre estacionalment poc favorable a la creació d'ocupació, amb 41.491 persones ocupades

Tanmateix, en el tercer trimestre d'enguany es confirma el refredament del ritme de creixement de l'ocupació observat l'any 2005

Els serveis immobiliaris i empresarials, juntament amb l'administració són els sectors que encapçalen el major dinamisme de l'ocupació. D'altra banda, és significatiu assenyalar que la indústria trenca amb la dinàmica negativa de l'ocupació observada en els darrers trimestres. Tot i això, el comportament interanual del sector és encara negatiu

A més, s'observa una elevada estabilitat del volum d'aturats registrats, un lleuger descens del nombre de contractes i de la sinistralitat laboral

**PIB: Davallada en el sector primari, i creixement en la construcció i en el sector terciari**

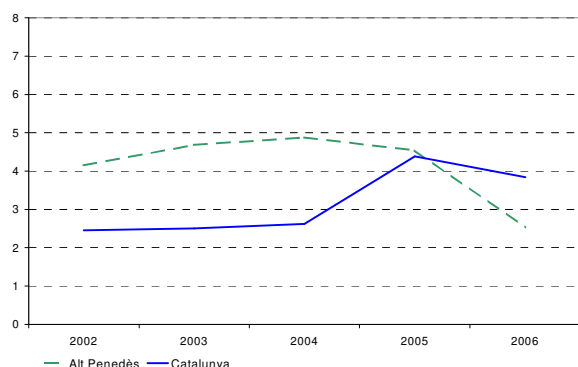
El volum d'ocupats a la comarca de l'Alt Penedès continua amb la dinàmica positiva observada en trimestres anteriors, i en el tercer trimestre d'enguany se situa en les 41.491 persones ocupades; un 2,5% més dels que hi havia en el tercer trimestre de 2005. Tot i això, la taxa de variació de l'ocupació és inferior a la d'anys anteriors i, a més, se situa 1,3 punts percentuals per sota de la taxa catalana.

Respecte els centres de cotització, l'evolució interanual és positiva (2,1%), si bé aquesta es desaccelera en el tercer trimestre d'enguany, dinàmica que també s'observa pel conjunt català (del 2,1%). D'altra banda, el nombre de centres de treball creix fins als 3.708, el 2,1% més dels que hi havia en el tercer trimestre de l'any anterior.

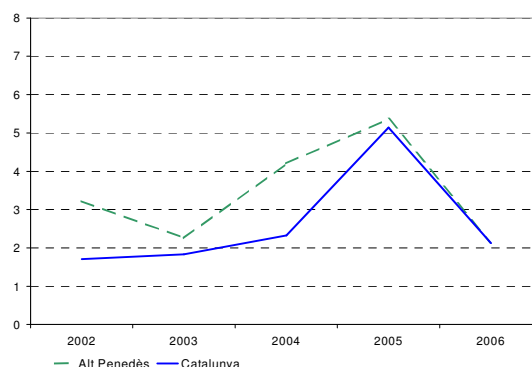
Del total d'ocupats a la comarca de l'Alt Penedès, 34.279 són treballadors assalariats (82,6%) i 7.212 són treballadors autònoms (17,4%).

**Gràfic 1 Taxes de variació interanuals del nombre d'ocupats. 2002-06.**

Tercers trimestres



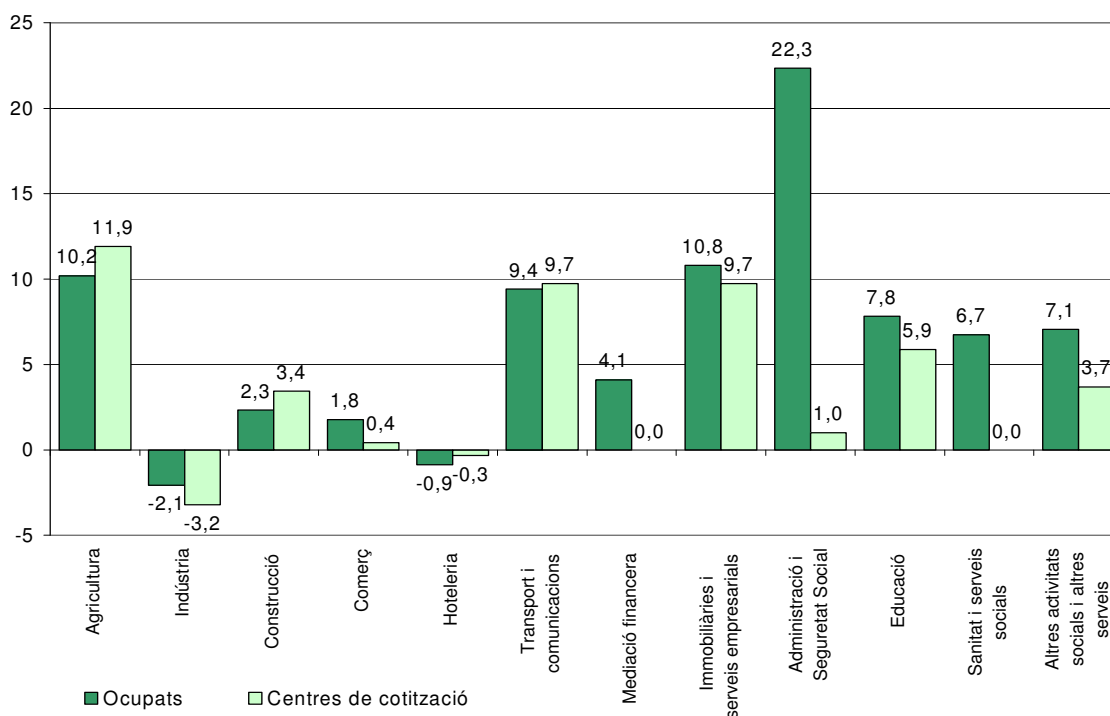
**Gràfic 2 Taxes de variació interanuals dels centres de cotització. 2002-06.**



Font: Generalitat de Catalunya. Departament de Treball i Indústria.

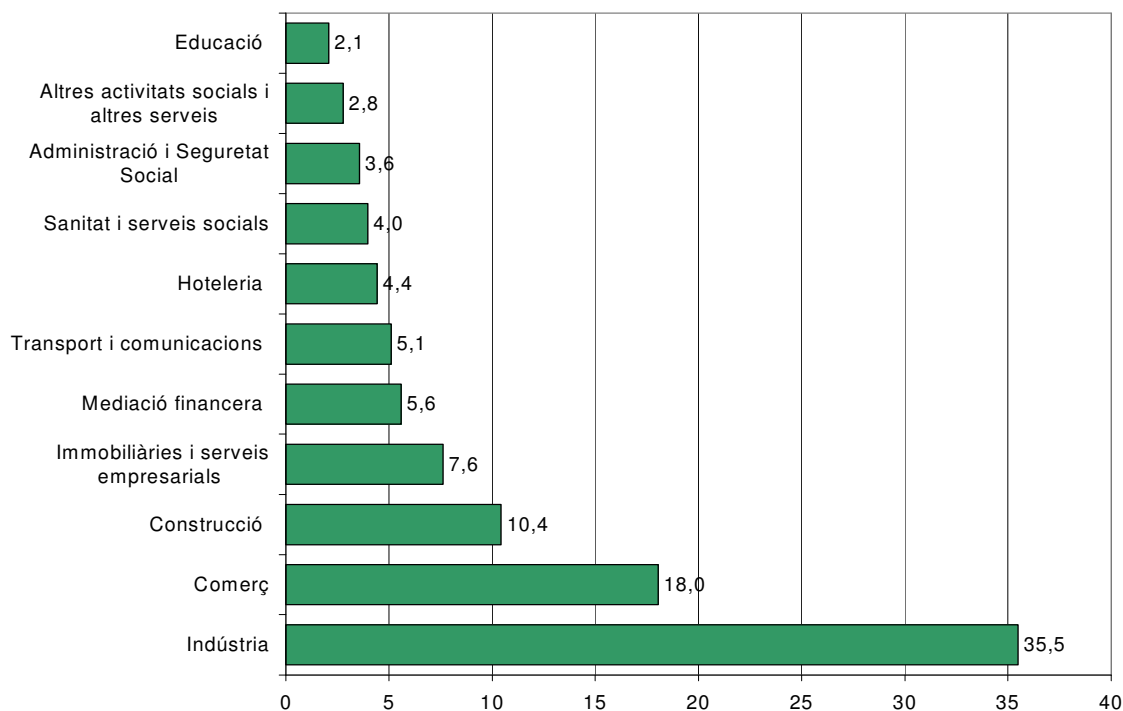
### Gràfic 3 Taxes de variació interanuals de l'ocupació i els centres de cotització a l'Alt Penedès

Tercers trimestres 2005-06



### Gràfic 4 Distribució de la població ocupada a l'Alt Penedès per sectors d'activitat

Tercer trimestre 2006



Font: Generalitat de Catalunya. Departament de Treball i Indústria.

El pes dels ocupats en el sector **serveis** continua creixent, i en el tercer trimestre d'enguany ja representa el 53,2% del total d'ocupats a la comarca de l'Alt Penedès. D'altra banda, la taxa de variació de l'ocupació en aquest sector és positiva, tan trimestralment (0,4%) com interanualment (5,8%). Aquesta dinàmica positiva de l'ocupació s'explica pel comportament de sectors com l'*administració i seguretat social* i el de les *immobiliàries i serveis empresarials*, amb unes taxes de variació interanuals de l'ocupació que superen el 10%. A més, l'evolució dels centres de treball també és positiva amb un augment registrat del 3,2% respecte el del tercer trimestre de 2005.

El **comerç** manté una dinàmica positiva respecte el mateix període de l'any anterior (augmenta l'1,8%). Aquest mateix dinamisme també s'observa en el nombre de centres de treball, que creix el 0,4% respecte el mateix període l'any anterior. No obstant, respecte el trimestre anterior l'ocupació decreix un 1%.

El sector de les **immobiliàries i de serveis empresarials** continua amb la dinàmica positiva mostrada en trimestres anteriors, i en el tercer trimestre d'enguany augmenta el volum d'ocupats un 1,4% respecte el trimestre anterior i un 10,8% respecte el mateix període l'any anterior. Aquesta tendència confirma la seva consolidació com un dels sectors més importants de la comarca en volum d'ocupats. A més, la seva participació en el creixement net de l'ocupació en el sector serveis a la comarca és del 30,1%, la més important de tots els sectors analitzats. Aquesta mateixa dinàmica es produeix també en el nombre de centres de treball, amb un augment del 9,7% respecte el tercer trimestre de 2005.

L'altre sector que encapçala el creixement de l'ocupació a la comarca en el tercer trimestre d'enguany és el de l'**administració i seguretat social**, amb unes taxes de variació de l'ocupació de l'1,6% trimestral i 22,3% anual. La participació del sector en el creixement net de l'ocupació és del 26,5%. En aquest cas, el nombre de centres de treball es manté constant respecte el mateix període de l'any anterior.

El sector de **transport i comunicacions** és dels que també creix en el tercer trimestre d'enguany, amb unes taxes de variació de l'ocupació del 2,7% respecte el trimestre anterior i del 9,4% respecte el mateix període de l'any anterior. Aquesta dinàmica positiva de l'ocupació és paral·lela a la del nombre de centres de treball, que augmenten un 9,7% respecte el tercer trimestre de 2005.

D'altra banda, s'observa un lleuger retrocés de l'ocupació en el sector de l'**hoteleria** en el tercer trimestre d'enguany, amb un decreixement del volum d'ocupats del 0,8% respecte el trimestre anterior i del 0,9% respecte el tercer trimestre de l'any anterior. En relació al nombre de centres de treball, no hi ha pràcticament variació respecte el mateix període l'any anterior.

De la resta de sectors, tant en el sector de la **mediació financera** com en el de la **sanitat i serveis socials** hi ha un augment de l'ocupació respecte el tercer trimestre de 2005 (4,1% i 6,7% respectivament), mentre que el nombre de centres de treball es manté invariable respecte el mateix període de l'any anterior.

El sector **educatiu**, tot i no ser molt nombrós en volum d'ocupats, presenta una dinàmica creixent en el tercer trimestre d'enguany, amb una taxa de variació de l'ocupació de l'11,4% respecte el trimestre anterior i del 7,8% respecte el mateix període de l'any anterior, mentre que el nombre de centres de treball creix el 5,9% respecte el tercer trimestre de 2005.

Per últim, el sector que concentra les **altres activitats socials i altres serveis**, si bé respecte el trimestre anterior decreix en termes d'ocupació (el 4,6%), respecte el mateix període de l'any anterior augmenta tant en termes d'ocupació (el 7,1%) com en el nombre de centres de treball (el 3,7%).

En el tercer trimestre d'enguany, el sector **industrial i energètic** trenca amb la dinàmica negativa observada en els darrers trimestres, i en aquest període augmenta el volum d'ocupats un 2,5% respecte el trimestre anterior. Tot i això, el comportament interanual del sector és negatiu: l'ocupació decreix el 2,1% i el nombre de centres de treball ho fa el 3,2%. D'aquesta manera, el pes dels ocupats en el sector respecte el total d'ocupats a la comarca representa el 35,5%. El comportament de l'ocupació en el sector industrial és desigual en funció del subsector que s'analitzi. D'una banda hi ha el sector de l'*alimentació, begudes i tabac*, que és el que concentra més ocupats a la comarca (dins el sector industrial i energètic) i que en el tercer trimestre d'enguany decreix lleugerament el nombre d'ocupats (el 2%) respecte el mateix trimestre de 2005. Altres sectors importants en termes d'ocupació i que segueixen una dinàmica negativa en el període observat són el del *paper, edició i arts gràfiques* (decreix l'1,9%) i el de *fabricació de materials de transport* (decreix el 6,3%). En canvi, sectors que contraresten aquesta dinàmica negativa són el de la *metal·lúrgia i productes metàl·lics* (augmenta el nombre d'ocupats el 2,9%) i el d'*equips elèctrics, electrònics i òptics* (augmenta l'1,8%).

Finalment, el sector de la **construcció** presenta una dinàmica més sostinguda. Tot i que s'enregistra un lleuger descens del volum d'ocupats respecte el segon trimestre (de l'1,9%), hi ha un lleuger augment respecte el tercer trimestre de 2005 (del 2,3%). El nombre de centres de treball augmenta el 3,4% respecte el mateix període de l'any anterior.

## Atur registrat

En el tercer trimestre de 2006, el nombre d'aturats registrats a la comarca de l'Alt Penedès s'ha mantingut estable amb 3.013 persones. A més, la taxa d'atur s'ha reduït en una dècima fins assolir el 6,8%. Aquest comportament de l'atur s'explica, d'una banda, per l'augment del volum d'aturats en sectors com el del *comerç* (creix el 8,7%) i el de les *immobiliàries i serveis empresarials* (creix el 6,2%). Aquests augments queden compensats per la dinàmica positiva de l'atur en sectors com el de la *construcció* (el nombre d'aturats decreix el 2,7%), el sector *industrial i energètic* (decreix el 2,3%) o el de l'*hoteleria* (decreix el 9,2%). Finalment, destacar la dinàmica positiva en el període observat del nombre d'aturats sense ocupació anterior, que disminueix el 6,4% respecte el tercer trimestre de 2005.

### Conjuntura econòmica Alt Penedès. 2005-2006

Descripció	2005					2006			Ocupats <sup>1</sup>			Centres de cotització			Atur registrat		
	2005		2006		Δ%	Δ%		Δ%			3r trim 05		3r trim 06		3r trim 05- 3r trim 06		
	3r trim	4t trim	1r trim	2n trim		3r trim	2n trim 06- 3r trim 06	3r trim 05- 3r trim 06	3r trim 05	3r trim 06	3r trim 05- 3r trim 06	Nombre	Taxa d'atur <sup>2</sup>	Nombre		Taxa d'atur <sup>2</sup>	
<b>Agricultura</b>	334	346	347	373	368	-1,3	10,2	42	47	11,9	67	16,8	107	22,5	58,4		
<b>Indústria</b>	15.035	14.472	14.464	14.364	14.724	2,5	-2,1	717	694	-3,2	910	5,7	889	5,7	-2,3		
<b>Construcció</b>	4.232	4.305	4.355	4.414	4.330	-1,9	2,3	583	603	3,4	226	5,1	220	4,8	-2,7		
<b>Comerç</b>	7.357	7.437	7.488	7.561	7.487	-1,0	1,8	921	925	0,4	322	4,2	350	4,5	8,7		
Hoteleria	1.850	1.839	1.850	1.849	1.834	-0,8	-0,9	300	299	-0,3	149	7,5	136	6,9	-9,2		
Transport i comunicacions	1.934	1.939	1.988	2.061	2.116	2,7	9,4	185	203	9,7	63	3,1	63	2,9	0,0		
Mediació financera	2.225	2.255	2.273	2.307	2.316	0,4	4,1	37	37	0,0	21	0,9	23	1,0	9,7		
Immobiliàries i serveis empresarials	2.854	2.769	2.953	3.117	3.162	1,4	10,8	421	462	9,7	633	18,2	672	17,5	6,2		
Administració i Seguretat Social	1.213	1.361	1.400	1.461	1.484	1,6	22,3	100	101	1,0	90	6,9	86	5,5	-4,8		
Educació	806	896	900	780	869	11,4	7,8	51	54	5,9	65	7,4	61	6,5	-6,2		
Sanitat i serveis socials	1.544	1.568	1.556	1.635	1.648	0,8	6,7	86	86	0,0	89	5,4	83	4,8	-6,4		
Altres activitats socials i altres serveis	1.077	1.141	1.146	1.209	1.153	-4,6	7,1	190	197	3,7	143	11,7	130	10,1	-9,1		
<b>Comerç i serveis</b>	<b>20.860</b>	<b>21.205</b>	<b>21.554</b>	<b>21.980</b>	<b>22.069</b>	<b>0,4</b>	<b>5,8</b>	<b>2.291</b>	<b>2.364</b>	<b>3,2</b>	<b>1.574</b>	<b>7,0</b>	<b>1.603</b>	<b>6,8</b>	<b>1,8</b>		
No classificats <sup>3</sup>	6	6	2	0	0						208		195		-6,4		
<b>Total</b>	<b>40.467</b>	<b>40.334</b>	<b>40.722</b>	<b>41.131</b>	<b>41.491</b>	<b>0,9</b>	<b>2,5</b>	<b>3.633</b>	<b>3.708</b>	<b>2,1</b>	<b>2.985</b>	<b>6,9</b>	<b>3.013</b>	<b>6,8</b>	<b>0,9</b>		

Font: elaboració pròpia a partir de dades del Departament de Treball i Indústria.

1. Ocupats = Assalariats + autònoms.

2. Taxa d'atur = Aturats\*100 / (Aturats + Ocupats.)

3. En el cas dels aturats es refereix als aturats sense ocupació anterior.

Nota: el nombre d'aturats és la mitjana mensual.

## Contractació

El nombre total de contractes signats a la comarca de l'Alt Penedès en el tercer trimestre d'enguany és de 12.618, una xifra que representa un increment del 21,4% respecte el trimestre anterior, però també representa un descens del 2,5% respecte el volum de contractes signats en el tercer trimestre de 2005. Aquesta evolució interanual negativa de la contractació s'explica pel descens de la contractació temporal en la seva modalitat d'eventuals per circumstàncies de la producció (el 12, 5%). En canvi, l'evolució trimestral positiva s'explica per l'increment en més de 1.900 contractes temporals (el 63,7%) en la modalitat d'obra o servei.

## Sinistralitat laboral

Les dades sobre sinistralitat laboral mostren que, en el tercer trimestre d'enguany, hi ha un descens del nombre d'accidents laborals, trencant amb la dinàmica observada en els darrers trimestres. En concret, hi ha un descens del nombre d'accidents laborals del 24,7% respecte el segon trimestre de 2006, i del 3,6% respecte el mateix període de l'any anterior. Així, la taxa de sinistralitat laboral a la comarca de l'Alt Penedès se situa en els 1.394,4 accidents laborals per cada 100.000 assalariats.

## Habitatge

En el segon trimestre d'enguany es continua observant una reducció del volum d'habitatges iniciats a la comarca de l'Alt Penedès, mentre que el nombre d'habitatges acabats es manté estable a l'entorn dels 400 habitatges.

### Conjuntura econòmica Alt Penedès. 2005-2006

Indicador	2005		2006		2n trim06-3r trim06	3r trim05-3r trim06	
	3r trim	4t trim	1r trim	2n trim			3r trim
<b>Sinistralitat laboral</b>							
Accidents lleus	493	470	537	632	471	-25,5	-4,5
Accidents greus	3	0	3	1	6	500,0	100,0
Accidents mortals	0	0	0	2	1	-50,0	
<b>Total accidents</b>	<b>496</b>	<b>470</b>	<b>540</b>	<b>635</b>	<b>478</b>	<b>-24,7</b>	<b>-3,6</b>
<b>Índex<sup>1</sup></b>	<b>1.484,4</b>	<b>1.414,4</b>	<b>1.609,4</b>	<b>1.871,8</b>	<b>1.394,4</b>	<b>-25,5</b>	<b>-6,1</b>
<b>Contractació</b>							
Temps parcial indefinit <sup>2</sup>	241	135					
Ordinari temps indefinit	323	308	385	309	479	55,0	48,3
Foment contractació indefinida	119	152	156	152	182	19,7	52,9
Convertits en indefinits	492	561	851	720	678	-5,8	37,8
Resta contractes indefinits	6	8	5	12	2	-83,3	-66,7
<b>Total contractes indefinits</b>	<b>1.181</b>	<b>1.164</b>	<b>1.397</b>	<b>1.193</b>	<b>1.341</b>	<b>12,4</b>	<b>13,5</b>
Temps parcial temporal <sup>3</sup>	1.599	1.650					
Obra o servei	3.454	1.669	2.214	3.017	4.939	63,7	43,0
Eventuals circumstàncies producció	5.739	4.349	4.822	4.898	5.019	2,5	-12,5
Interinitat	881	806	1.128	1.138	1.204	5,8	36,7
Resta contractes temporals	94	120	167	148	115	-22,3	22,3
<b>Total contractes temporals</b>	<b>11.767</b>	<b>8.594</b>	<b>8.331</b>	<b>9.201</b>	<b>11.277</b>	<b>22,6</b>	<b>-4,2</b>
<b>Total contractes</b>	<b>12.948</b>	<b>9.758</b>	<b>9.728</b>	<b>10.394</b>	<b>12.618</b>	<b>21,4</b>	<b>-2,5</b>
<b>Habitatge<sup>4</sup></b>							
Habitatges iniciats <sup>5</sup>	851	831	687	455	n.d.		-33,8
Habitatges acabats <sup>6</sup>	266	303	404	411	n.d.		1,7

Font: web del Departament de Treball i Indústria, i del Departament de Política Territorial i Obres Públiques.

1. Índex d'incidència = nombre d'accidents per cada 100.000 afiliats a la Seguretat Social.

2 i 3. Des de gener de 2006 aquestes modalitats contractuals no queden recollides.

4. Evolució 1r trim 2006-2n trim 2006

5. Projectes visats col·legis aparelladors.

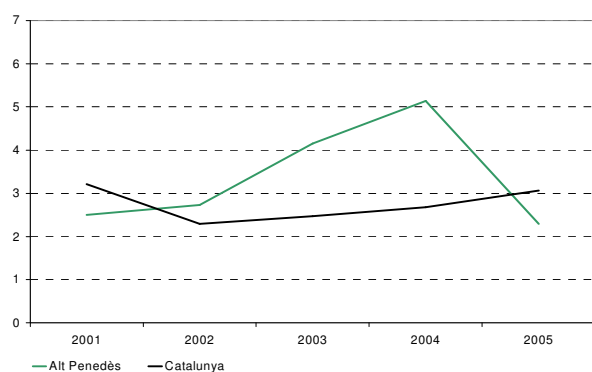
6. Certificats finals d'obra dels col·legis d'aparelladors.

n.d. No disponible

## PIB Comarcal 2005

L'any 2005 el PIB de la comarca de l'Alt Penedès creix a un ritme inferior al de l'any 2004 (2,29% front el 5,14%) i per sota de la mitjana catalana (3,06%). Aquest descens en el ritme de creixement interanual s'explica, principalment, per la desacceleració en el sector **primari**, que decreix el 7,62%. En canvi, el sector de la **indústria** es manté estable, amb una lleugera variació negativa del 0,29%. El sector **terciari**, amb un ritme de creixement positiu del 5,08% i el sector de la **construcció**, amb el 6,73%, contribueixen a l'expansió de l'activitat de la comarca de l'Alt Penedès.

**Gràfic 5 Taxa de variació real del PIB en %. Alt Penedès. 2001-2005**



Font: Caixa de Catalunya (2006).

El sector de la **construcció** i el sector **terciari**, a més de ser els que més creixen en termes relatius en el darrer any, són els que fan la major aportació al conjunt del creixement del PIB ( 0,71 i 2,28 punts percentuals del 2,29% de creixement global).

Respecte l'evolució dels diferents subsectors, destaca, en el sector primari, la caiguda del *vi i subproductes* (l'11,5%), que amb un pes en el sector del 84,2% és qui més bé explica la seva evolució. En canvi, el sector de la *ramaderia* (amb un pes en el sector del 7,2%) contraresta aquesta evolució negativa, amb un creixement del 6,3%. En la indústria, el descens del sector de l'*alimentació, begudes i tabac* (del 2,8%), queda compensat amb l'evolució positiva dels sectors de la *indústria química* (el 6,3%), el *metall* (el 8,1%) i el *material de transport* (9,7%). Finalment, en el sector terciari, el ritme de creixement és positiu en els sectors més significatius, com el de *comerç i reparacions*, *activitats immobiliàries i serveis empresarials* i l'*hoteleria* (el 3,8%, el 5,5% i el 6% respectivament).

## El Baix Penedès

**Els ritmes de creixement de l'ocupació i del nombre d'establiments es manté elevat**

**El nombre d'ocupats es situa en la fita dels 27 mil, després d'assolir aquesta xifra rècord d'ocupació en el segon trimestre**

**En aquest trimestre es consolida la recuperació del sector industrial i energètic, mentre que el sector serveis continua sent el motor de l'ocupació a la comarca**

**S'enregistra un augment absolut del nombre d'aturats (que assoleix les 3.615 persones) tot i que en termes relatius es manté en l'11,7%. La contractació laboral mostra registres similars al període equivalent del 2005 i la sinistralitat laboral disminueix**

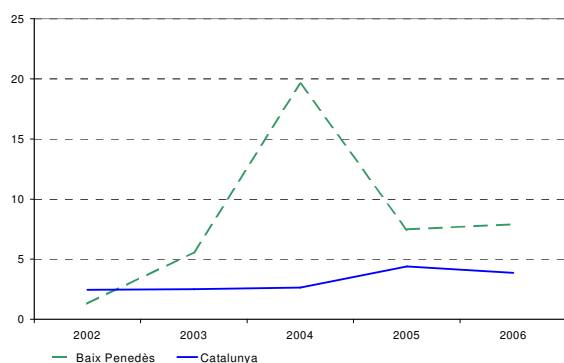
**Respecte el PIB, s'observa un creixement en la majoria de sectors, a excepció del primari**

En el tercer trimestre de 2006, el creixement de l'ocupació a la comarca del Baix Penedès es manté en els mateixos registres que l'any anterior. Així, la taxa de variació interanual de l'ocupació és del 7,9%, quatre punts percentuals per sobre de la mitjana catalana.

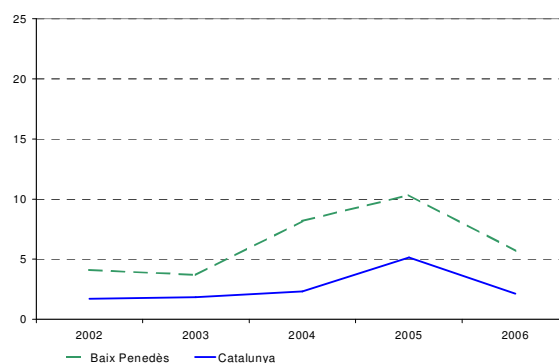
En canvi, aquesta dinàmica sostinguda de l'ocupació no es trasllada en el nombre de centres de treball. És a dir, la variació en els centres de treball decreix en relació al tercer trimestre de 2005 tot i que es manté en el 5,7%. No obstant, aquesta dinàmica té un comportament força paral·lel a la del conjunt català.

**Gràfic 6 Taxes de variació interanuals del nombre d'ocupats. 2002-06.**

Tercers trimestres



**Gràfic 7 Taxes de variació interanuals dels centres de cotització. 2002-06.**

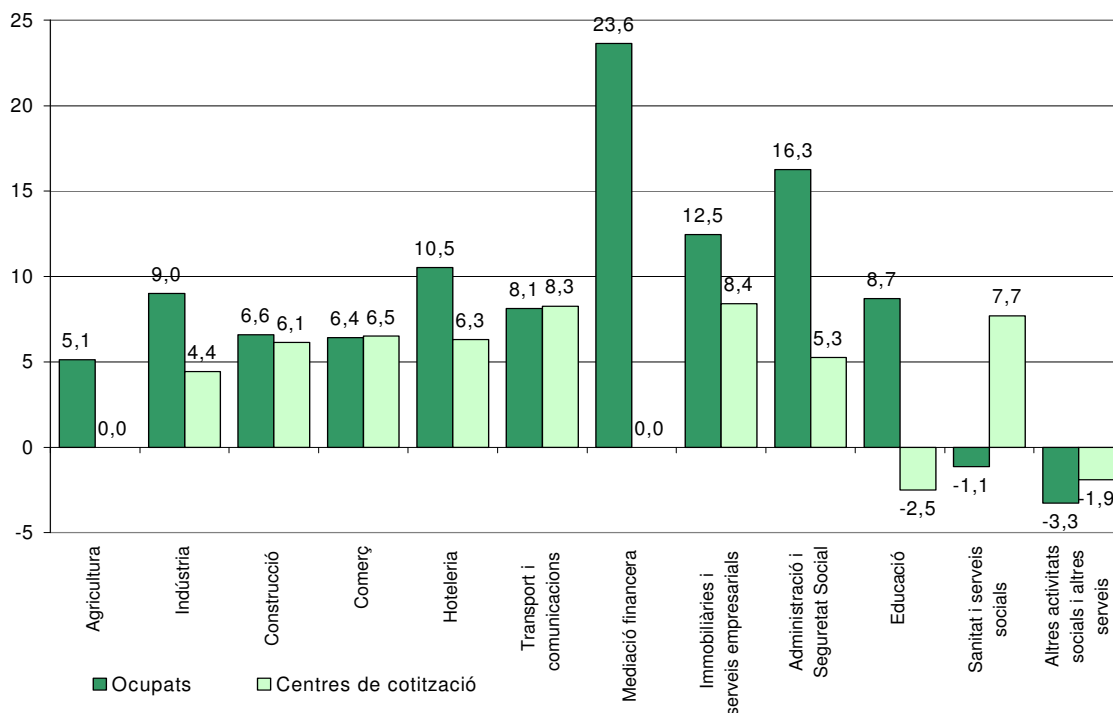


Font: Generalitat de Catalunya. Departament de Treball i Indústria.

Dels 27.181 ocupats a la comarca del Baix Penedès en el tercer trimestre d'enguany, el 75% (20.391) són treballadors afiliats al Règim General de la Seguretat Social, i el 25% (6.790) són treballadors afiliats al Règim Especial de Treballadors Autònoms. D'altra banda, el nombre de centres de treball se situa en els 3.193.

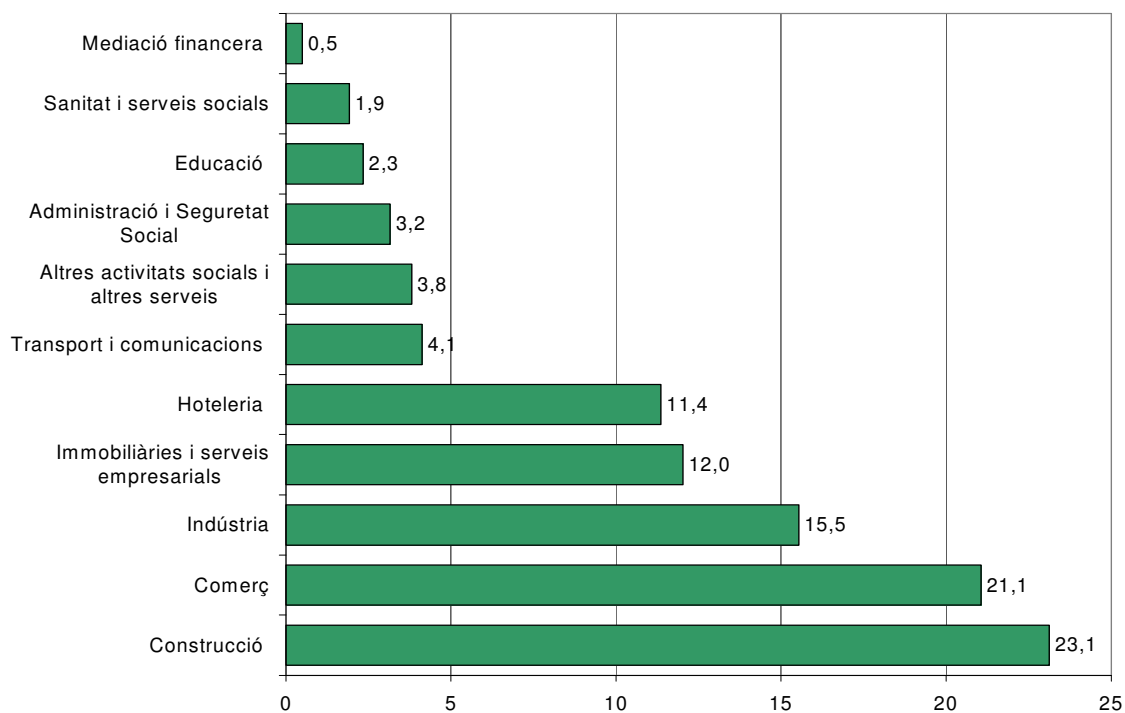
## Gràfic 8 Taxes de variació interanuals de l'ocupació i els centres de cotització al Baix Penedès

Tercers trimestres 2005-06



## Gràfic 9 Distribució de la població ocupada al Baix Penedès per sectors d'activitat

Tercer trimestre 2006



Font: Generalitat de Catalunya. Departament de Treball i Indústria.

En el tercer trimestre de 2006, sis de cada deu ocupats a la comarca del Baix Penedès pertany al sector **serveis**. I en el darrer any, el 62,3% de la creació neta d'ocupació pertany al sector serveis. Tot i això, el nombre d'ocupats ha disminuït lleugerament (l'1,7%) respecte el trimestre anterior, si bé respecte el tercer trimestre de 2005 ha augmentat el nombre d'ocupats el 8,2%. Aquesta bona dinàmica interanual de l'ocupació també s'observa en el nombre de centres de treball, que augmenten el 5,8%. Per subsectors d'activitat, els increments interanuals més significatius es donen en els sectors de les *immobiliàries i serveis empresarials* (12,5%), *hoteleria* (10,5%) i *comerç* (6,4%), mentre que hi ha un lleuger descens interanual de l'ocupació en els sectors de la *sanitat i serveis socials* (1,1%) i en el sector que agrupa les *altres activitats socials i altres serveis* (3,3%).

El sector del **comerç** és el que té un major pes en termes d'ocupació dins dels serveis: un de cada tres ocupats. En el tercer trimestre d'enguany, si bé el nombre d'ocupats decreix el 2,8% respecte el trimestre anterior, respecte el mateix període de l'any anterior augmenta el 6,4%, mentre que el nombre de centres de treball ho fa el 6,5%. D'aquesta manera, el sector del comerç té una participació en la creació neta d'ocupació del 17,3% respecte el total d'ocupats a la comarca.

L'ocupació en el sector de les **immobiliàries i serveis empresarials** continua amb la dinàmica positiva observada en anteriors trimestres, amb un augment de l'ocupació del 2,8% trimestral i del 12,5% interanual. El nombre de centres de treball també segueix aquesta dinàmica positiva, amb un augment del 8,4% respecte el tercer trimestre del 2005.

L'altre sector important en volum d'ocupats a la comarca del Baix Penedès és el de l'**hoteleria**, tot i que en aquest trimestre el volum d'ocupats ha disminuït el 5,5% respecte el segon trimestre d'enguany. En comparació amb el mateix període de l'any anterior, l'ocupació del sector ha augmentat el 10,5%, mentre que el nombre de centres de treball ho fa el 6,3%.

En aquest trimestre destaca el sector del **transport i les comunicacions**, amb unes taxes de variació de l'ocupació positives, tan respecte el trimestre anterior (l'ocupació augmenta el 3,4%) com respecte el tercer trimestre del 2005 (el 8,1%). De fet, el volum d'ocupats ha augmentat cinc trimestres consecutius. Aquest dinamisme també s'observa en l'evolució del nombre de centres de treball, que augmenten el 8,3% respecte el tercer trimestre de 2005.

L'únic sector que mostra una pauta negativa en termes d'ocupació és el sector que concentra les **altres activitats socials i altres serveis**, amb un decreixement de l'ocupació del 3,9% respecte el trimestre anterior i del 3,3% respecte el mateix període de l'any anterior. Aquesta dinàmica negativa també s'observa en el nombre de centres de treball, que disminueixen l'1,9% respecte el tercer trimestre de 2005.

De la resta de sectors amb menor volum d'ocupació, és destacable la dinàmica positiva del de l'**administració i seguretat social**, amb un augment de l'ocupació trimestral (el 4,4%) i anual (el 16,3%). El nombre de centres també creix respecte el tercer trimestre de l'any anterior (el 5,3%). En canvi, el sector de l'**educació**, si bé en termes d'ocupació mostra una dinàmica positiva (augment del 4,9% trimestral i del 8,7% anual), en nombre de centres de treball decreix (el 2,5%). Contràriament, el sector de la **sanitat i serveis socials** mostra una dinàmica negativa en termes d'ocupació (decreix el 15,1% trimestral i l'1,1% anual) i una dinàmica positiva en el nombre de centres de treball (creix el 7,7%).

Per últim, el sector de la **mediació financera**, que és el que menys ocupats té a la comarca del Baix Penedès, creix en un 23,6% respecte el tercer trimestre de 2005, si bé en nombre de centres de treball es manté constant respecte ara fa un any.

El sector de la **construcció** és el que més creació neta d'ocupació genera en aquest trimestre: un de cada cinc nous ocupats a la comarca pertany al sector de la construcció. A més, la taxa de variació interanual de l'ocupació és positiva (el 6,6%), així com també el nombre de centres de treball (6,1%). No obstant, aquest trimestre és el primer del darrer any que registra una disminució de l'ocupació en el sector. (un 2% menys respecte el trimestre anterior)

En el tercer trimestre d'enguany es confirma la recuperació del sector **industrial i energètic**. És a dir, el nombre d'ocupats creix respecte el trimestre anterior (l'1,2%) i respecte el mateix trimestre de l'any anterior (el 9%). De fet, al Baix Penedès, l'ocupació industrial ha crescut durant cinc trimestres consecutius. Aquesta dinàmica positiva mostra com el 17,5% dels nous ocupats a la comarca en el darrer any pertanyen al sector industrial i energètic. Aquesta bona dinàmica de l'ocupació va acompanyada d'un augment del nombre de centres de treball (el 4,4%) respecte el mateix període de l'any anterior. Aquest bon comportament del sector s'explica pel creixement de l'ocupació en la majoria dels subsectors d'activitats, dels que en destaca el sector del *cautxú i plàstic* (el 51,3%), la *fabricació de material de transport* (el 15,4%) o el sector de l'*alimentació, begudes i tabac* (el 12,8%). En canvi, hi ha un descens de l'ocupació en el sector que agrupa els *altres productes minerals no metàl·lics* (el 3,7%).

## Atur registrat

El tercer trimestre de 2006 s'enregistren 3.615 aturats i la taxa d'atur es manté en l'11,7%. Malgrat en termes relatius la taxa d'atur es manté invariable, en termes absoluts s'incrementa el nombre d'aturats. És a dir, el nombre d'aturats registrats creix (el 8,6%) respecte el mateix trimestre de l'any anterior. Aquest creixement del nombre d'aturats registrats és general en tots els grans sectors d'activitat: el 4,9% en el sector industrial i energètic, el 9,7% en el de la construcció o el 12,2% en el sector serveis, que és el que més augmenta el volum d'aturats. Dins aquest darrer sector, destaca el significatiu augment del nombre d'aturats en el sector de les *immobiliàries i serveis empresarials*, amb el 36,4% respecte el tercer trimestre de 2005. D'altra banda, el nombre d'aturats sense ocupació anterior decreix el 31,1% respecte el mateix període de l'any anterior.

### Conjuntura econòmica Baix Penedès. 2005-2006

Descripció	2005					Ocupats <sup>1</sup>		Centres de cotejació			Atur registrat				
	2006					Δ%		Δ%			3r trim 06				
	3r trim	4t trim	1r trim	2n trim	3r trim	2n trim06-3r trim06	3r trim05-3r trim06	3r trim 05	3r trim 06	3r trim05-3r trim06	Nombre	Taxa d'atur <sup>2</sup>	Nombre	Taxa d'atur <sup>2</sup>	3r trim05-3r trim06
Agricultura	273	278	294	301	287	-4,7	5,1	29	29	0,0	47	14,6	50	14,8	6,4
Indústria	3.872	3.848	4.059	4.173	4.221	1,2	9,0	248	259	4,4	521	11,9	546	11,5	4,9
Construcció	5.897	6.048	6.267	6.415	6.285	-2,0	6,6	784	832	6,1	438	6,9	480	7,1	9,7
Comerç	5.378	5.449	5.468	5.887	5.723	-2,8	6,4	676	720	6,5	528	8,9	532	8,5	0,8
Hoteleria	2.793	2.351	2.442	3.266	3.087	-5,5	10,5	412	438	6,3	445	13,7	422	12,0	-5,2
Transport i comunicacions	1.035	1.042	1.047	1.082	1.119	3,4	8,1	109	118	8,3	96	8,5	93	7,7	-3,5
Mediació financera	110	121	125	138	136	-1,4	23,6	22	22	0,0	18	14,1	17	11,1	-5,6
Immobiliàries i serveis empresarials	2.906	2.925	3.023	3.180	3.268	2,8	12,5	381	413	8,4	729	20,1	995	23,3	36,4
Administració i Seguretat Social	738	755	777	822	858	4,4	16,3	57	60	5,3	50	6,4	56	6,1	10,6
Educació	586	574	580	607	637	4,9	8,7	40	39	-2,5	49	7,7	47	6,8	-4,8
Sanitat i serveis socials	529	556	540	616	523	-15,1	-1,1	52	56	7,7	93	14,9	83	13,6	-10,8
Altres activitats socials i altres serveis	1.072	1.230	1.227	1.079	1.037	-3,9	-3,3	211	207	-1,9	158	12,8	187	15,3	18,6
<b>Comerç i serveis</b>	<b>15.147</b>	<b>15.003</b>	<b>15.229</b>	<b>16.677</b>	<b>16.388</b>	<b>-1,7</b>	<b>8,2</b>	<b>1.960</b>	<b>2.073</b>	<b>5,8</b>	<b>2.166</b>	<b>12,5</b>	<b>2.431</b>	<b>12,9</b>	<b>12,2</b>
No classificats <sup>3</sup>	1	1	0	0	0		-100,0	0	0		157		108		-31,1
<b>Total</b>	<b>25.190</b>	<b>25.178</b>	<b>25.849</b>	<b>27.566</b>	<b>27.181</b>	<b>-1,4</b>	<b>7,9</b>	<b>3.021</b>	<b>3.193</b>	<b>5,7</b>	<b>3.329</b>	<b>11,7</b>	<b>3.615</b>	<b>11,7</b>	<b>8,6</b>

Font: elaboració pròpia a partir de dades del Departament de Treball i Indústria.

1. Ocupats = Assalariats + autònoms.

2. Taxa d'atur = Aturats\*100 / (Aturats + Ocupats.)

3. En el cas dels aturats es refereix als aturats sense ocupació anterior.

Nota: el nombre d'aturats és la mitjana mensual.

## Contractació

El nombre de contractes nous creix respecte el trimestre anterior (el 10,5%), però decau lleugerament (el 0,9%) respecte el mateix període de l'any anterior. Aquest creixement trimestral de la contractació s'explica per l'augment del nombre de contractes temporals en la modalitat d'obra o servei (el 35,8%). Respecte el tercer trimestre de 2005 augmenten el nombre de contractes indefinits el 40,6%, mentre que el volum de contractes temporals decreix el 6%.

## Sinistralitat laboral

El repunt de la sinistralitat laboral que es venia observant en el primers trimestres de l'any s'atura en el tercer trimestre d'enguany, amb una reducció del nombre d'accidents laborals del 6% respecte el trimestre anterior i de l'1,6% respecte el mateix període de l'any anterior. Aquest descens de la sinistralitat es dona en tots els tipus d'accidents laborals, si bé els lleus són els que més decreixen (en nombre). D'aquesta manera, la taxa de sinistralitat laboral de la comarca del Baix Penedès se situa en els 1.765,5 accidents laborals per cada 100.000 treballadors assalariats.

## Habitatge

En el segon trimestre d'enguany hi ha un augment del volum d'habitatges iniciats i acabats a la comarca del Baix Penedès respecte al primer trimestre de l'any (un 8,5% i un 28,2% respectivament).

### Activitat econòmica Baix Penedès. 2005-2006

Indicador	2005		2006		2n trim06- 3r trim06	3r trim05- 3r trim06	
	3r trim	4t trim	1r trim	2n trim			3r trim
<b>Sinistralitat laboral</b>							
Accidents lleus	365	269	355	377	359	-4,8	-1,6
Accidents greus	1	1	5	3	1	-66,7	0,0
Accidents mortals	0	0	0	3	0	-100,0	
<b>Total accidents</b>	<b>366</b>	<b>270</b>	<b>360</b>	<b>383</b>	<b>360</b>	<b>-6,0</b>	<b>-1,6</b>
<b>Índex<sup>1</sup></b>	<b>1.920,2</b>	<b>1.428,1</b>	<b>1.852,3</b>	<b>1.838,2</b>	<b>1.765,5</b>	<b>-4,0</b>	<b>-8,1</b>
<b>Contractació</b>							
Temps parcial indefinit <sup>2</sup>	186	132					
Ordinari temps indefinit	147	126	274	429	368	-14,2	150,3
Foment contractació indefinida	70	100	156	205	177	-13,7	152,9
Convertits en indefinits	399	426	569	483	585	21,1	46,6
Resta contractes indefinits	4	5	4	10	3	-70,0	-25,0
<b>Total contractes indefinits</b>	<b>806</b>	<b>789</b>	<b>1.003</b>	<b>1.127</b>	<b>1.133</b>	<b>0,5</b>	<b>40,6</b>
Temps parcial temporal <sup>3</sup>	1.399	988					
Obra o servei	1.923	1.383	1.586	1.836	2.493	35,8	29,6
Eventuals circumstàncies producció	2.913	2.059	2.537	3.223	3.237	0,4	11,1
Interinitat	148	158	238	224	229	2,2	54,7
Resta contractes temporals	56	90	66	92	91	-1,1	62,5
<b>Total contractes temporals</b>	<b>6.439</b>	<b>4.678</b>	<b>4.427</b>	<b>5.375</b>	<b>6.050</b>	<b>12,6</b>	<b>-6,0</b>
<b>Total contractes</b>	<b>7.245</b>	<b>5.467</b>	<b>5.430</b>	<b>6.502</b>	<b>7.183</b>	<b>10,5</b>	<b>-0,9</b>
<b>Habitatge<sup>4</sup></b>							
Habitatges iniciats <sup>5</sup>	888	889	763	828	n.d.		8,5
Habitatges acabats <sup>6</sup>	580	1.649	708	908	n.d.		28,2

Font: web del Departament de Treball i Indústria, i del Departament de Política Territorial i Obres Públiques.

1. Índex d'incidència = nombre d'accidents per cada 100.000 afiliats a la Seguretat Social.

2 i 3. Des de gener de 2006 aquestes modalitats contractuals no queden recollides.

4. Evolució 4t trim 2005-1r trim 2006

5. Projectes visats col·legis aparelladors.

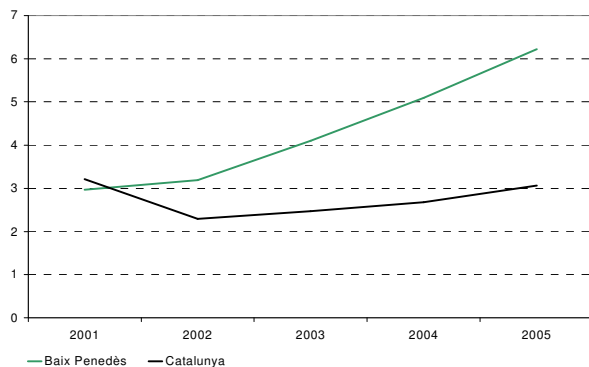
6. Certificats finals d'obra dels col·legis d'aparelladors.

n.d. No disponible

## PIB Comarcal 2005

L'any 2005 el PIB de la comarca del Baix Penedès creix a un ritme superior al de l'any 2004 (6,22% front el 5,09%). També respecte al de la mitjana catalana (3,06%) i al de les comarques del Camp de Tarragona (3,21%). A aquesta acceleració del ritme de creixement del PIB hi contribueix l'expansió de la majoria de sectors d'activitat: el sector de la **construcció** ho fa l'11,21%, el sector **terciari** el 5,9% i el de la **indústria** el 4,72%. En canvi, l'activitat en el sector **primari** disminueix el 9,3%, encara que aquest sector només representa el 2,3% de l'activitat comarcal.

**Gràfic 10 Taxa de variació real del PIB en %.**  
**Baix Penedès. 2001-2005**



Font: Caixa de Catalunya (2006).

Tot i que el sector de la **construcció** és el que més creix en termes relatius a la comarca, el sector **terciari** és el que fa major aportació al conjunt del creixement del PIB (3,22 punts percentuals del 6,22% de creixement global). En canvi, l'aportació del sector primari en el creixement del PIB és negativa (0,25 punts percentuals).

Quant a l'evolució dels diferents subsectors, la davallada en el sector primari s'explica per la caiguda del *vi i subproductes agrícoles* (del 23,2%), sector que concentra el 43,2% de l'activitat en el sector primari. També és significativa la davallada en el sector *ramader* (del 7,5%). En la indústria, destaca el creixement de sectors com el de *productes minerals no metàl·lics* (el 10,7%) i el de la *metal·lúrgia i productes metàl·lics* (el 10,6%), que compensen la davallada en el sector *alimentari* (decreix el 3,9%). Per últim, el dinamisme del sector terciari queda reflectit en el creixement del sector del *comerç i les reparacions* (del 7,6%), sector que concentra el 24,8% de tot el PIB del terciari. El segon sector en importància dins el sector serveis, el de l'*hoteleria* (que genera el 21,0% del total de l'activitat del sector a la comarca), creix el 5,4% en el 2005, mentre que el de *transport i comunicacions* ho fa el 3,7%.

## El Garraf

**El segon trimestre de 2006 registra una lleugera desacceleració en el ritme de creixement de l'ocupació i dels centres de treball respecte el mateix trimestre del 2005. No obstant això, el nombre de persones ocupades es manté en un xifra similar al segon trimestre**

**La dinàmica de l'ocupació és positiva en tots els sectors d'activitat, a excepció de la indústria, que perd ocupats respecte el 2005**

**Dins els serveis, fort dinamisme de la sanitat i serveis socials i de transport i comunicacions**

**Augment de l'atur registrat, manteniment de la contractació laboral, i reducció de la sinistralitat laboral**

**PIB: creixement en la majoria de sectors, a excepció del primari**

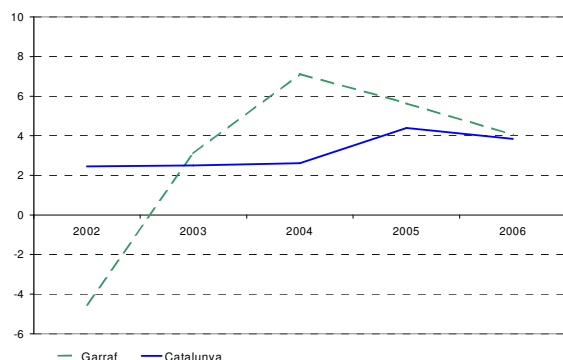
En el tercer trimestre d'enguany continua la desacceleració del ritme de creixement de l'ocupació a la comarca del Garraf ja observat en el mateix període de l'any anterior i que el 2004 experimenta el seu moment més àlgid. D'aquesta manera, la taxa de variació interanual de l'ocupació a la comarca (és del 4%) s'apropa a la de la mitjana catalana (del 3,8%).

Aquesta desacceleració de l'ocupació ve acompanyada, també, d'una desacceleració en el ritme de creixement del nombre de centres de treball, que és del 2,6% en el tercer trimestre d'enguany, només mig punt percentual per sobre de la mitjana catalana.

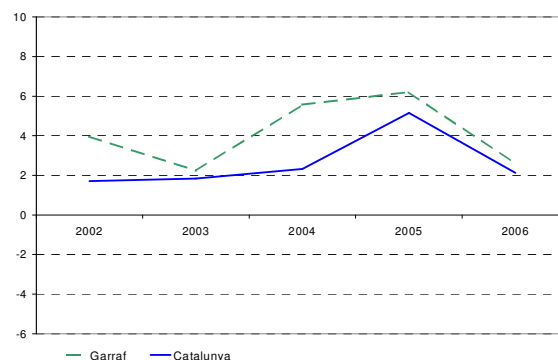
La xifra total d'ocupats és de 39.154 persones, el 74,2% (29.317 persones) són treballadors afiliats al Règim General de la Seguretat Social, mentre que el 25,8% (10.197 persones) són treballadors afiliats al Règim Especial de Treballadors Autònoms. El nombre de centres de treball és de 4.418, el 2,6% més dels que hi havia en el mateix trimestre de l'any anterior.

**Gràfic 11 Taxes de variació interanuals del nombre d'ocupats. 2002-06.**

Tercers trimestres



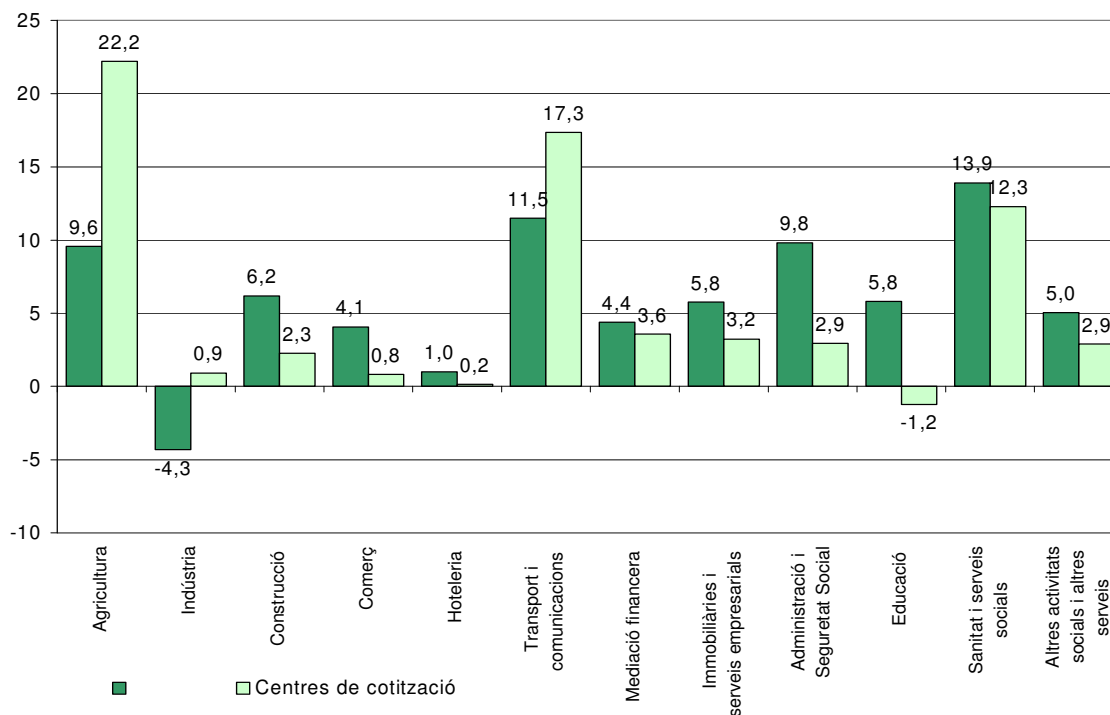
**Gràfic 12 Taxes de variació interanuals dels centres de cotització. 2002-06.**



Font: Generalitat de Catalunya. Departament de Treball i Indústria.

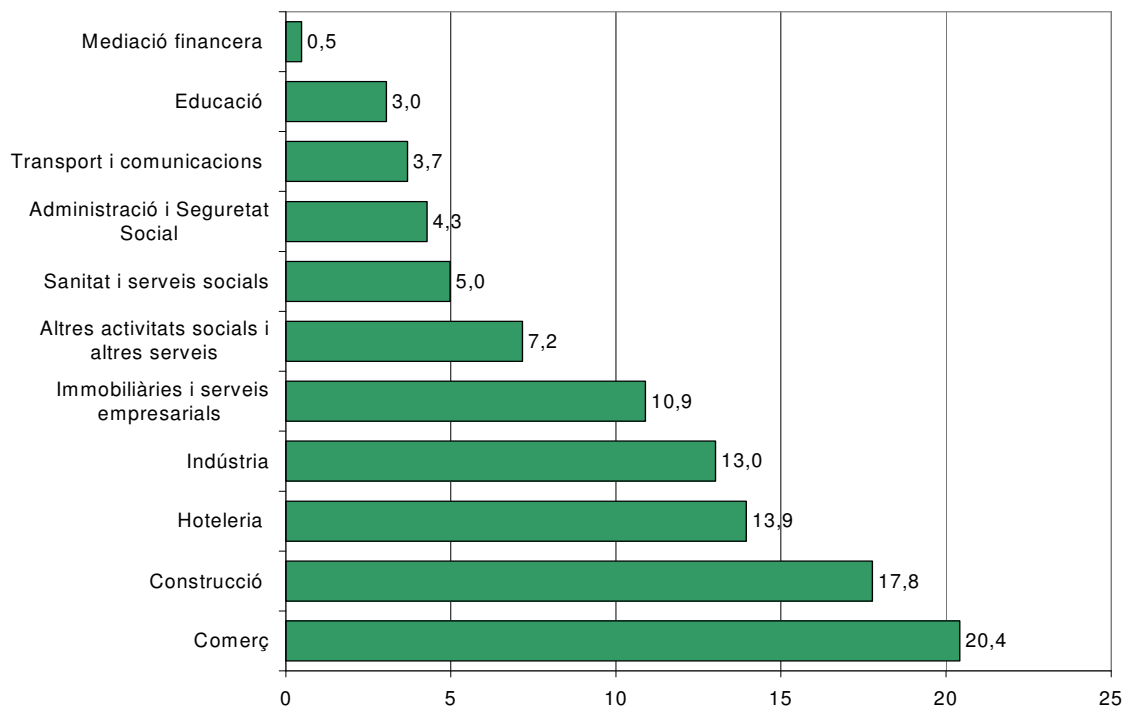
### Gràfic 13 Taxes de variació interanuals de l'ocupació i els centres de cotització al Garraf

Tercers trimestres 2005-06



### Gràfic 14 Distribució de la població ocupada al Garraf per sectors d'activitat

Tercer trimestre 2006



Font: Generalitat de Catalunya. Departament de Treball i Indústria.

En el tercer trimestre de 2006 el sector **serveis** arriba a un nou sostre en termes d'ocupació, amb 27.224 ocupats, una xifra sis dècimes de punt per sobre de la que hi havia en el trimestre anterior i el 5,2% més d'ocupats que hi havia en el tercer trimestre de 2005. D'aquesta manera el sector serveis es consolida com el motor de l'ocupació a la comarca del Garraf, ja que concentra el 68,9% del total d'ocupats a la comarca. Aquesta dinàmica positiva de l'ocupació també va acompanyada d'un augment del nombre de centres de treball (el 2,7%). Dins dels serveis, destaca l'augment interanual de l'ocupació en el sector de la *sanitat i serveis socials* i en el sector de *transport i comunicacions* (per sobre del 10% en tots dos casos).

El sector del **comerç**, amb més de 8.000 ocupats, és el que més creació neta d'ocupació genera a la comarca del Garraf, on un de cada cinc nous ocupats pertany al sector del comerç. En el tercer trimestre d'enguany el nombre d'ocupats creix, suau respecte el trimestre anterior (0,7%), però significativament respecte el tercer trimestre de 2005 (4,1%). En canvi, l'augment relatiu del nombre de centres de treball és més moderat (0,8%).

El segon sector en importància dins els serveis, l'**hoteleria**, es manté estable en termes d'ocupació, després del significatiu augment del nombre d'ocupats en el segon trimestre. Així, el volum d'ocupats decreix respecte el trimestre anterior (el 2,4%) i augmenta lleugerament respecte el tercer trimestre de 2005 (l'1%). En relació al nombre de centres de treball, aquests es mantenen constants respecte al mateix període de l'any anterior.

El sector **immobiliari i serveis empresarials** és el tercer sector en importància dins els serveis, amb 4.306 ocupats. En el tercer trimestre d'enguany l'evolució de l'ocupació ha estat negativa en relació al trimestre anterior (decreix el 0,3%), però respecte el tercer trimestre de l'any anterior el nombre d'ocupats augmenta el 5,8%. D'altra banda, el nombre de centres de treball també creix, el 3,2% interanual.

De la resta de sectors, destaca l'evolució positiva de l'ocupació en el sector de la **sanitat i serveis socials**, amb un augment del nombre d'ocupats tan trimestral (el 7%) com anual (el 13,9%). Aquesta dinàmica positiva de l'ocupació també es veu reflectida en el nombre de centres de treball, que augmenten el 12,3% respecte el tercer trimestre de 2005.

Un altre sector amb una dinàmica positiva de l'ocupació és el de l'**administració i seguretat social**, ja que el nombre d'ocupats creix el 4,1% respecte el trimestre anterior i el 9,8% respecte el mateix trimestre de l'any anterior. A la vegada, el nombre de centres de treball augmenta un 2,9% interanual. Aquesta dinàmica positiva també s'observa en el sector del **transport i comunicacions** que, si bé respecte el trimestre anterior es manté estable quant al nombre d'ocupats, respecte el mateix període de l'any anterior creix l'11,5%. Pel que fa al nombre de centres de treball, l'increment relatiu més important de la comarca és dona en aquest sector (el 17,3%).

En el sector **educatiu** s'observa una dinàmica positiva en termes d'ocupació (augmenta el nombre d'ocupats el 5,2% trimestral i el 5,8% anual), però negativa pel que fa al volum de centres de treball (l'1,2%).

El sector que agrupa les **altres activitats socials i altres serveis** presenta una dinàmica interanual positiva, amb el creixement del nombre d'ocupats del 5% i del nombre de centres de treball del 2,9%.

Finalment, el sector de la **mediació financera** (poc rellevant en termes d'ocupació a la comarca del Garraf) es manté estable, tant en volum d'ocupats com en nombre de centres de treball

El sector de la **construcció** es consolida com el segon sector en importància a la comarca en volum d'ocupats. A més, en el tercer trimestre d'enguany, un de cada quatre nous ocupats pertany a aquest sector. És a dir, és el sector que més creació neta d'ocupació genera en el darrer any. Respecte al mateix trimestre del 2005, hi ha un augment significatiu, tan del nombre d'ocupats (el 6,2%) com del nombre de centres de treball (el 2,3%). No obstant això, cal assenyalar que és el primer trimestre en que s'enregistra una lleugera decaiguda del nombre d'ocupats (de l'1,7%),

En el tercer trimestre d'enguany la taxa de variació de l'ocupació en el sector **industrial i energètic** segueix a la baixa: el nombre d'ocupats decreix l'1,8% trimestral i el 4,3% interanual. En canvi, el nombre de centres de treball repunta lleugerament (el 0,9% respecte el mateix trimestre de l'any anterior). Aquesta evolució negativa de l'ocupació del sector s'explica pel descens del nombre d'ocupats en el sector del *tèxtil, confecció i cuir* (decreix el 40,3%), la *fabricació de materials de transport* (decreix el 5,7%) i la *metal·lúrgia i productes metàl·lics* (el 5%). Els sectors del *paper, edició i arts gràfiques* i el dels *equips elèctrics, electrònics i òptics*, són els que trenquen amb aquesta dinàmica negativa, amb un augment de l'ocupació de l'11,9% i del 2% respectivament.

## Atur registrat

El nombre d'aturats registrats a la comarca és de 4.418 persones i la taxa d'atur de l'11,3%. Malgrat la taxa d'atur és una dècima de punt inferior a la del mateix trimestre del 2005 degut al bon comportament de l'ocupació, en termes absoluts el nombre d'aturats augmenta el 2,5%. Aquest augment és dona en la majoria de sectors d'activitat, sent-ne l'excepció el descens de l'atur en el sector de la construcció (decreix l'11,3%), en el sector educatiu (el 8,1%) i en el sector de les altres activitats socials i altres serveis (el 2,4%). També és significatiu el descens dels aturats sense ocupació anterior, el 18,9% respecte el tercer trimestre de 2005. En canvi, quant als sectors que augmenten el volum d'aturats, en destaca l'increment en el sector industrial i energètic, que augmenta la bossa d'aturats el 16,7% respecte el mateix període de l'any anterior.

### Conjuntura econòmica Garraf. 2005-2006

Descripció	2005					2006					Ocupats <sup>1</sup>			Centres de colització			Atur registrat			
	3r trim		4t trim		1r trim		2n trim		3r trim		Δ%		3r trim 05		3r trim 06		Taxa		3r trim 05	
	3r trim	4t trim	1r trim	2n trim	3r trim	2n trim 06-	3r trim 05-	3r trim 05	3r trim 06	3r trim 06	3r trim 05-	Nombre	d'atur <sup>2</sup>	Nombre	d'atur <sup>2</sup>	Nombre	d'atur <sup>2</sup>	3r trim 05-	3r trim 06	
<b>Agricultura</b>	115	118	119	125	126	0,8	9,6	18	22	22,2	43	27,1	44	25,9	3,1					
<b>Indústria</b>	5.374	5.350	5.318	5.235	5.143	-1,8	-4,3	325	328	0,9	691	11,4	806	13,6	16,7					
<b>Construcció</b>	6.612	6.705	7.065	7.143	7.021	-1,7	6,2	837	856	2,3	648	8,9	575	7,6	-11,3					
Comerç	7.751	7.827	7.745	8.011	8.067	0,7	4,1	1.093	1.102	0,8	754	8,9	773	8,7	2,5					
Hoteleria	5.456	4.610	4.948	5.646	5.511	-2,4	1,0	614	615	0,2	508	8,5	534	8,8	5,0					
Transport i comunicacions	1.307	1.344	1.369	1.437	1.457	1,4	11,5	173	203	17,3	113	7,9	130	8,2	15,4					
Mediació financera	182	191	189	194	190	-2,1	4,4	28	29	3,6	36	16,6	38	16,7	4,6					
Immobilitàries i serveis empresarials	4.071	4.093	4.077	4.320	4.306	-0,3	5,8	617	637	3,2	1.148	22,0	1.204	21,9	4,9					
Administració i Seguretat Social	1.541	1.555	1.584	1.626	1.692	4,1	9,8	34	35	2,9	104	6,3	115	6,3	9,9					
Educació	1.137	1.320	1.342	1.143	1.203	5,2	5,8	82	81	-1,2	144	11,2	132	9,9	-8,1					
Sanitat i serveis socials	1.727	1.812	1.798	1.839	1.967	7,0	13,9	106	119	12,3	156	8,3	166	7,8	6,6					
Altres activitats socials i altres serveis	2.695	2.744	2.790	2.858	2.831	-0,9	5,0	380	391	2,9	317	10,5	309	9,9	-2,4					
<b>Comerç i serveis</b>	<b>25.867</b>	<b>25.496</b>	<b>25.842</b>	<b>27.074</b>	<b>27.224</b>	<b>0,6</b>	<b>5,2</b>	<b>3.127</b>	<b>3.212</b>	<b>2,7</b>	<b>3.281</b>	<b>11,3</b>	<b>3.402</b>	<b>11,1</b>	<b>3,7</b>					
No classificats <sup>3</sup>	8	8	2	0	0			0	0		229		186		-18,9					
<b>Total</b>	<b>37.976</b>	<b>37.677</b>	<b>38.346</b>	<b>39.577</b>	<b>39.514</b>	<b>-0,2</b>	<b>4,0</b>	<b>4.307</b>	<b>4.418</b>	<b>2,6</b>	<b>4.891</b>	<b>11,4</b>	<b>5.013</b>	<b>11,3</b>	<b>2,5</b>					

Font: elaboració pròpia a partir de dades del Departament de Treball i Indústria.

1. Ocupats = Assalariats + autònoms.

2. Taxa d'atur = Aturats\*100 / (Aturats + Ocupats.)

3. En el cas dels aturats es refereix als aturats sense ocupació anterior.

Nota: el nombre d'aturats és la mitjana mensual.

## Contractació

En el tercer trimestre d'enguany, el nombre de contractes nous signats a la comarca del Garraf ha augmentat el 15,2% respecte el mateix trimestre de l'any anterior (respecte el trimestre anterior el nombre de contractes nous signats creix un lleuger 0,7%). Aquest augment interanual de la contractació s'explica tan per l'increment del nombre de contractes indefinits (el 44,6%) com pel nombre de contractes temporals (el 12,4%).

## Sinistralitat laboral

El nombre d'accidents laborals també disminueix a la comarca del Garraf en el tercer trimestre d'enguany (el 8,1% respecte el segon trimestre d'enguany), tal i com succeeix en les altres comarques analitzades. Tot i això, respecte el tercer trimestre de l'any anterior el nombre total d'accidents laborals ha augmentat el 8,7%, degut a l'increment del nombre d'accidents laborals lleus. D'aquesta manera, la taxa de sinistralitat laboral de la comarca disminueix, i se situa en els 2.053,4 accidents laborals per cada 100.000 treballadors assalariats, una taxa semblant a la que hi havia en els darrers trimestres de l'any anterior.

## Habitatge

En el segon trimestre de 2006 s'observa un augment del nombre d'habitatges iniciats i acabats a la comarca del Garraf, trencant amb la dinàmica decreixent de l'activitat constructora dels darrers trimestres de l'any 2005.

### Activitat econòmica Garraf. 2005-2006

Indicador	2005		2006		2n trim06- 3r trim06	3r trim05- 3r trim06	
	3r trim	4t trim	1r trim	2n trim			3r trim
<b>Sinistralitat laboral</b>							
Accidents lleus	547	570	657	653	595	-8,9	8,8
Accidents greus	6	1	1	2	6	200,0	0,0
Accidents mortals	1	0	1	0	1		0,0
<b>Total accidents</b>	<b>554</b>	<b>571</b>	<b>659</b>	<b>655</b>	<b>602</b>	<b>-8,1</b>	<b>8,7</b>
<b>Índex<sup>1</sup></b>	<b>1.961,1</b>	<b>2.051,5</b>	<b>2.319,8</b>	<b>2.226,5</b>	<b>2.053,4</b>	<b>-7,8</b>	<b>4,7</b>
<b>Contractació</b>							
Temps parcial indefinit <sup>2</sup>	180	189					
Ordinari temps indefinit	174	163	371	304	342	12,5	96,6
Foment contractació indefinida	129	133	298	289	266	-8,0	106,2
Convertits en indefinits	332	524	762	578	575	-0,5	73,2
Resta contractes indefinits	6	12	11	10	4	-60,0	-33,3
<b>Total contractes indefinits</b>	<b>821</b>	<b>1.021</b>	<b>1.442</b>	<b>1.181</b>	<b>1.187</b>	<b>0,5</b>	<b>44,6</b>
Temps parcial temporal <sup>3</sup>	2.956	2.509					
Obra o servei	1.866	1.699	2.941	2.905	3.447	18,7	84,7
Eventuals circumstàncies producció	2.960	2.630	5.162	5.525	5.195	-6,0	75,5
Interinitat	663	604	1.268	968	832	-14,0	25,5
Resta contractes temporals	70	78	84	107	96	-10,3	37,1
<b>Total contractes temporals</b>	<b>8.515</b>	<b>7.520</b>	<b>9.455</b>	<b>9.505</b>	<b>9.570</b>	<b>0,7</b>	<b>12,4</b>
<b>Total contractes</b>	<b>9.336</b>	<b>8.541</b>	<b>10.897</b>	<b>10.686</b>	<b>10.757</b>	<b>0,7</b>	<b>15,2</b>
<b>Habitatge<sup>4</sup></b>							
Habitatges iniciats <sup>5</sup>	597	492	674	698	n.d.		3,6
Habitatges acabats <sup>6</sup>	411	347	348	396	n.d.		13,8

Font: web del Departament de Treball i Indústria, i del Departament de Política Territorial i Obres Públiques.

1. Índex d'incidència = nombre d'accidents per cada 100.000 afiliats a la Seguretat Social.

2 i 3. Des de gener de 2006 aquestes modalitats contractuals no queden recollides.

4. Evolució 4t trim 2005-1r trim 2006

5. Projectes visats col·legis aparelladors.

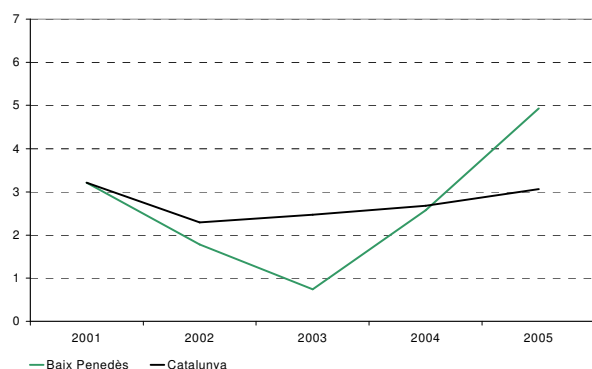
6. Certificats finals d'obra dels col·legis d'aparelladors.

n.d. No disponible

## PIB Comarcal 2005

Igual que en el cas de la comarca del Baix Penedès, el PIB a la comarca del Garraf creix per sobre del que ho havia fet en el 2004 (4,93% front el 2,57%), per sobre de la mitjana catalana (3,06%) i per sobre de la mitjana de les comarques metropolitanas de Barcelona (2,96%). Aquesta dinàmica expansiva del PIB s'explica pel bon comportament en sectors com el **terciari** i el de la **indústria**, amb unes taxes de creixement del 5,44% i del 5,14% respectivament. Un altre sector que també mostra una dinàmica positiva a l'any 2005 és el sector de la **construcció**, amb una taxa de variació real del PIB del 2,9%. Per últim, el sector **primari** és l'únic que mostra un signe negatiu en la seva evolució del darrer any (decreix el 3,02%), seguint la mateixa evolució que la majoria de comarques catalanes a l'any 2005.

**Gràfic 15 Taxa de variació real del PIB en %.**  
**Garraf. 2001-2005**



Font: Caixa de Catalunya (2006).

Els sectors **industrial** i **terciari** són els que major aportació fan al conjunt del creixement del PIB (1,22 i 3,44 punts percentual del 4,93% de creixement global), mentre que l'aportació que fa el sector **primari** és quasi bé nul·la.

Per subsectors, la davallada del sector primari s'explica pel decreixement en el sector del *vi i subproductes agrícoles* (del 23,9%), sector que concentra el 22,8% del total de l'activitat del sector a la comarca. Aquesta tendència negativa s'ha vist compensada, en part, pel creixement en el sector de la *pesca* (del 4,6%), el sector més important del Garraf dins el primari (representa el 45,6% del total). El creixement en el sector industrial s'explica pel bon dinamisme en sectors com la *indústria química* (creix el 8,5%) i l'energètic (creix el 17,2%). Aquest últim representa el 30,2% del total de l'activitat de la comarca dins el sector industrial. Per contra, aquesta dinàmica expansiva de la indústria queda frenada per l'evolució negativa de sectors com el de la *maquinària i equipaments mecànics* (decreix el 10,71%), *equipaments elèctrics, electrònics i òptics* (decreix el 9,45%) i el *tèxtil* (decreix el 4,87%). Finalment, en el sector serveis hi un creixement generalitzat de tots els subsectors, del quals, en destaca l'*immobiliari i serveis empresarials* (del 5,7%), el *comerç i les reparacions* (del 4,8%), l'*hoteleria* (8%) i l'*administració pública, sanitat i educació* (4,9%).

## Notes metodològiques

Treballadors ocupats	Nombre de treballadors afiliats al Règim General de la Seguretat Social (INSS) i al Règim Especial de Treballadors Autònoms (RETA).
Centres de cotització	<p>Centres de treball (establiments) amb almenys un treballador assalariat adscrits al règim general de la seguretat social.</p> <p>Les empreses estan obligades a declarar, com a mínim, un centre de cotització a cada província on tenen treballadors assalariats. Es pot donar el cas en que tots els treballadors d'una empresa amb més d'un establiment (en varies comarques de la mateixa província) estiguin assignats en un sol centre de cotització i, per tant, en una sola comarca.</p> <p>En conseqüència, a vegades es subestima o sobrestima la xifra total d'ocupats a la comarca. Per tant, és una aproximació.</p>
Atur registrat	<p>Demandes d'ocupació registrades en les oficines de treball de la Generalitat que estan actives l'últim dia laborable de cada mes i que compleixen els criteris estadístics per mesurar l'atur registrat (Generalitat de Catalunya. Departament de Treball i Indústria).</p> <p>El nombre d'aturats registrats es comptabilitza de manera diferent des del mes de maig de 2005: s'incorpora la població estrangera i s'actualitza la situació de la persona en funció de si està donada d'alta o de baixa a la Seguretat Social. Per més informació, visitar la pàgina web del Departament de Treball i Indústria de la Generalitat de Catalunya <a href="http://www.gencat.cat/treballiindustria">http://www.gencat.cat/treballiindustria</a></p>
Contractació laboral	<p>El contracte de treball és un acord entre empresari i treballador, mitjançant el qual el treballador s'obliga a desenvolupar serveis per compte de l'empresari i sota la seva direcció, a canvi d'una retribució (Generalitat de Catalunya. Departament de Treball i Indústria).</p> <p>Des del mes de gener de 2006, no es recullen dades en les modalitats contractuals de Temps parcial temporal i Temps parcial indefinit.</p>
Sinistralitat laboral	S'entén per accident de treball qualsevol succés concret que produeix una lesió corporal física o psíquica, que el treballador pateix amb ocasió o com a conseqüència del treball desenvolupat (Generalitat de Catalunya. Departament de Treball i Indústria).
Classificació catalana d'activitats econòmiques – CCAE 93	Classificació utilitzada a l'hora de desenvolupar els comentaris de l'Informe de Conjuntura Econòmica i consultable a la pàgina web de l'Institut d'Estadística de Catalunya <a href="http://www.idescat.net">http://www.idescat.net</a>