

Informe de Conjuntura Econòmica del Penedès- Garraf

4t. trimestre de 2006

Promogut per
ädEg

Associació d'Empresaris • Garraf • Alt Penedès • Baix Penedès

Amb el suport de



UNILAND

Introducció

En aquesta edició de l'informe de conjuntura corresponent al quart trimestre de 2006, s'incorpora l'actualització del Padró Municipal d'Habitants corresponent a l'1 de gener de 2006, informació publicada per l'Institut d'Estadística de Catalunya. Segons la darrera dada disponible, el nombre d'habitants a les tres comarques creix a uns ritmes importants i per sobre de la mitjana catalana.

Dit això, el quart trimestre de 2006, igual que el tercer, presenta una certa desacceleració respecte els creixements dels mateixos trimestres de períodes anteriors. En aquest sentit, el tercer trimestre del 2006 representa un canvi d'inflexió pel que fa al comportament de l'ocupació i ja no s'assoleixen màxims en l'ocupació com anava passant en els darrers dos anys. Aquesta desacceleració de l'ocupació s'explica pel comportament negatiu del sector industrial i energètic, (a excepció del Baix Penedès). També s'observa, una desacceleració en el ritme de creixement de l'ocupació en el sector de la construcció, tendència ja observada en el darrer trimestre. No obstant, aquest trimestre s'enregistra un augment dels habitatges iniciats, fet que afegeix forces incògnites sobre el futur comportament del sector. D'altra banda, s'observa un comportament molt positiu en sectors com el del transport i comunicacions, immobiliari i serveis empresarials o el de l'administració i seguretat social.

Un aspecte molt positiu a assenyalar del mercat laboral de les tres comarques és el bon comportament de la contractació indefinida.

Lligat a la desacceleració de l'ocupació s'observa un augment del volum d'aturats registrats en la majoria dels sectors d'activitat. Una part important d'aquest increment s'explica per la davallada de l'ocupació en sectors vinculats al turisme. Per últim, en el darrer trimestre de l'any es produeix un significatiu augment de la sinistralitat laboral en les tres comarques analitzades, acabant, així, un any especialment negatiu en aquest àmbit del mercat de treball.

En la línia de dotar al territori amb elements de debat i de seguiment de la situació socioeconòmica, l'Associació d'Empresaris del Garraf, Alt Penedès i Baix Penedès (adEg), amb el suport de l'empresa UNILAND, realitza trimestralment aquest informe de conjuntura que analitza l'evolució dels sectors més significatius de l'economia i els principals indicadors d'activitat de les comarques del Garraf, l'Alt Penedès i el Baix Penedès. El disseny i elaboració dels treballs ha estat a càrrec de l'empresa Actíva Prospect SL¹.

¹ La Sra. Maite Espinach (Directora d'Actíva Prospect) ha estat a càrrec de la direcció dels treballs i el Sr. David Moreno i Lobera de la seva coordinació. El tractament estadístic i la redacció ha estat a càrrec del Sr. Roger Roca i Saquero.

L'Alt Penedès

Lleugera desacceleració del ritme de creixement de l'ocupació i dels centres de treball a la comarca en el darrer trimestre de 2006

L'evolució de l'ocupació en el sector de la indústria torna a ser negatiu, després del repunt positiu del trimestre anterior. De la resta de sectors, creixement relatiu significatiu en el sector del transport i comunicacions i en el de l'administració i seguretat social. En aquest trimestre s'observa un estancament del nombre d'ocupats en el sector de la construcció.

En el quart trimestre de 2006 s'enregistra un augment absolut del nombre d'aturats registrats (que assoleix les 3.123 persones) així com de la taxa d'atur, que se situa en el 7,1%.

En el darrer trimestre de 2006 augmenta el nombre d'accidents laborals, trencant a tendència positiva del trimestre anterior.

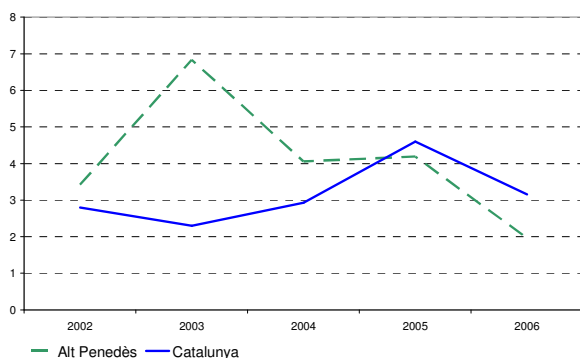
Segons la darrera actualització del Padró Municipal d'Habitants, el nombre d'habitants a la comarca de l'Alt Penedès se situa en les 96.779 persones.

En el darrer trimestre de 2006, el ritme de creixement de l'ocupació a la comarca de l'Alt Penedès es desaccelera respecte el darrer trimestre de 2005. Tot i això, el ritme de creixement de l'ocupació continua sent positiu, amb una taxa de variació del 2,0%. Aquest dinamisme també s'observa pel conjunt de comarques catalanes, però amb una taxa de variació de l'ocupació superior a la de la comarca de l'Alt Penedès (3,2%).

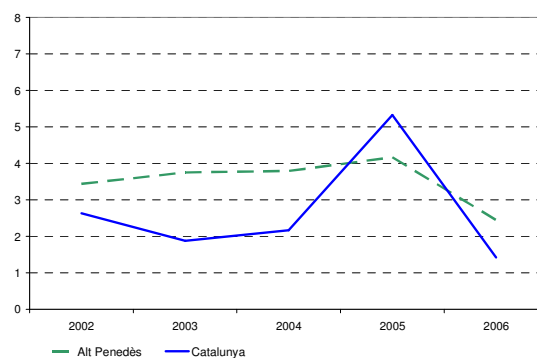
El ritme de creixement del nombre de centres de treball a la comarca en el darrer trimestre de l'any 2006 segueix la mateixa pauta que l'ocupació, amb una taxa de variació del 2,4%, una taxa sensiblement inferior a la que hi havia en el darrer trimestre de 2005. Tot i això, aquesta variació és més positiva que la que hi ha pel conjunt català en el mateix període (1,4%).

Gràfic 1 Taxes de variació interanuals del nombre d'ocupats. 2002-06.

Quarts trimestres



Gràfic 2 Taxes de variació interanuals dels centres de cotització. 2002-06.

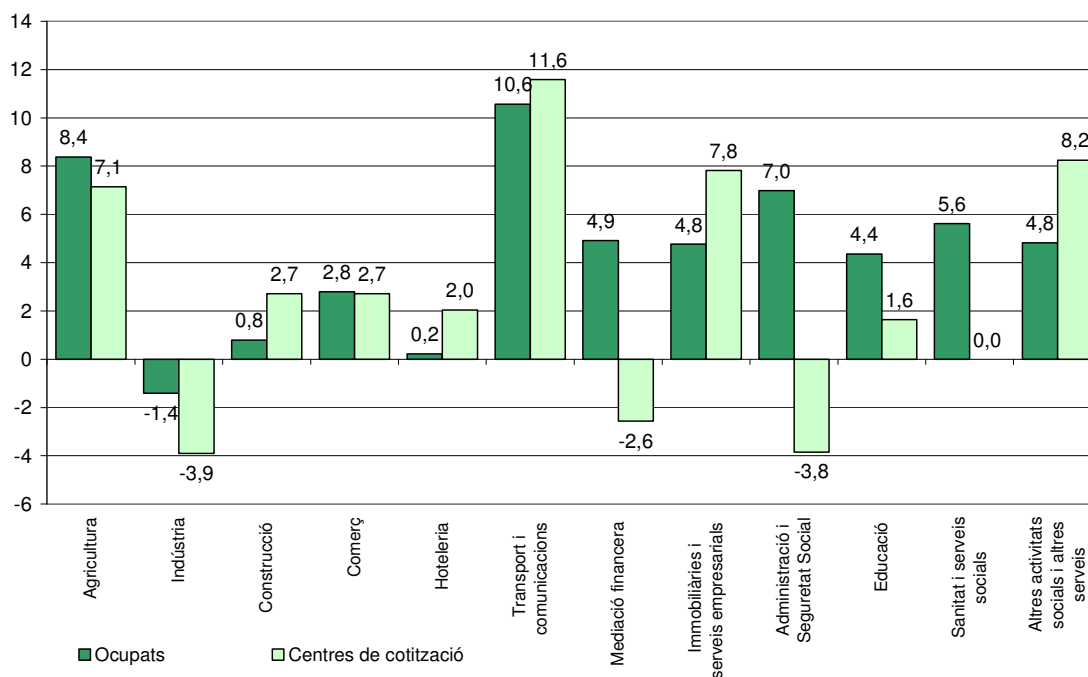


Font: Generalitat de Catalunya. Departament de Treball i Indústria.

Del total d'ocupats a la comarca de l'Alt Penedès, 33.792 són treballadors afiliats al Règim General de la Seguretat Social (82,2%) i 7.333 són treballadors afiliats al Règim Especial de Treballadors Autònoms (17,8%). D'altra banda, el nombre de centres de treball se situa en els 3.766.

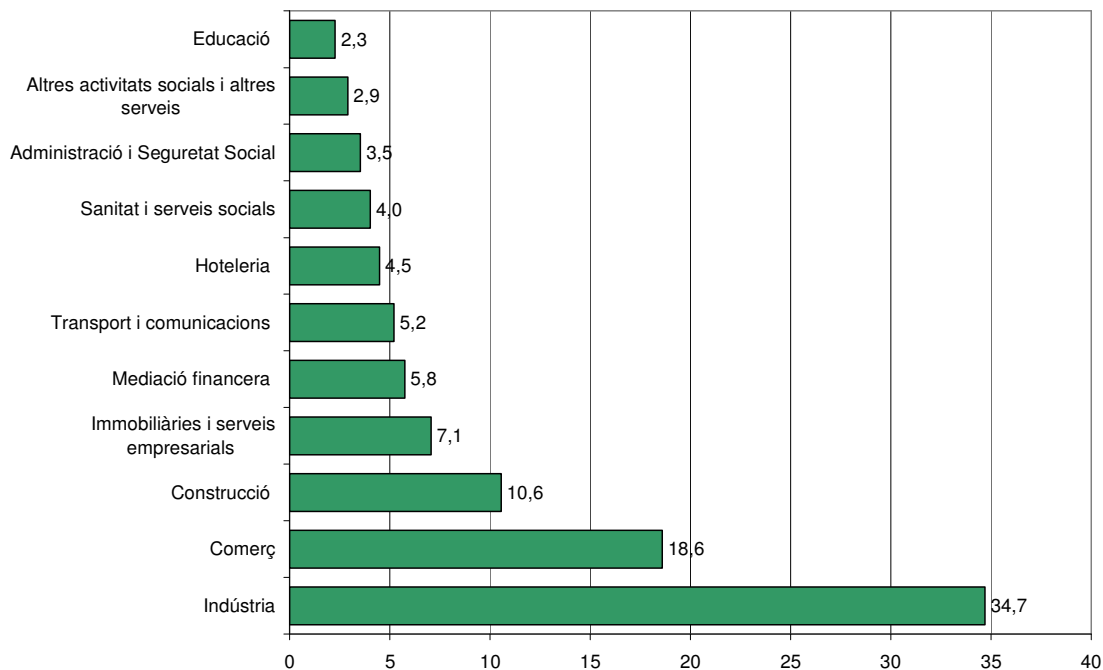
Gràfic 3 Taxes de variació interanuals de l'ocupació i els centres de cotització a l'Alt Penedès

Quarts trimestres 2005-06



Gràfic 4 Distribució de la població ocupada a l'Alt Penedès per sectors d'activitat

Quart trimestre 2006



Font: Generalitat de Catalunya. Departament de Treball i Indústria.

En el quart trimestre de 2006 el nombre d'ocupats en el sector **serveis** se situa en les 22.142 persones, un 4,4% més que els ocupats que hi havia en el sector en el quart trimestre de 2005. A més, el pes dels ocupats en el sector serveis creix fins a situar-se en el 53,8% del total dels ocupats a la comarca. Aquesta tendència creixent s'explica per la conjunció de dues dinàmiques: pel creixement més sostingut dels ocupats en el *comerç*, i per l'expansió de sectors com el de transport i comunicacions. D'altra banda, el nombre de centres de treball en el sector serveis també mostra una dinàmica positiva, amb un augment registrat del 4,3% respecte el quart trimestre de 2005.

El **comerç** es manté consolidat com un dels motors de l'ocupació a la comarca de l'Alt Penedès. En el darrer trimestre de 2006, el sector se situa en els 7.645 ocupats, un 2,1% més que els que hi havia en el tercer trimestre de 2006 i un 2,8% respecte els que hi havia en el quart trimestre de 2005. Aquesta dinàmica positiva de l'ocupació també s'observa en el nombre de centres de treball, amb un augment interanual registrat del 2,7%.

El sector de les **immobiliàries i de serveis empresarials** acaba l'any 2006 amb una sensible davallada del nombre d'ocupats (8,3% respecte el tercer trimestre de 2006), després d'uns quants trimestres en constant creixement. Tot i això, la taxa de variació interanual de l'ocupació és positiva (creix el 4,8%). Pel que fa al nombre de centres de cotització, la taxa de variació és superior, un 7,8% respecte el quart trimestre de l'any anterior.

En termes relatius, el sector que més creix (interanualment) a la comarca de l'Alt Penedès és el de **transport i comunicacions**, amb una taxa de variació de l'ocupació del 10,6%, i amb una participació en el creixement net de l'ocupació del 25,9%. Aquest dinamisme de l'ocupació es veu reflectit en el creixement del nombre de centres de treball, un 11,6% respecte el quart trimestre de 2005.

Un altre sector que mostra una pauta de creixement positiva en termes d'ocupació és el sector de la **mediació financera**, amb una taxa de variació de l'ocupació del 2,2% trimestral i del 4,9% anual. En canvi, el nombre de centres de treball es manté estable respecte el mateix període de l'any anterior.

De la resta de sectors, destaca el refredament en el ritme de creixement de l'ocupació en el sector de l'**hoteleria**, que es manté al voltant de les 1.800 persones ocupades en els darrers trimestres. En canvi, el nombre de centres de treball del sector creix de forma moderada en el període observat (un 2,0%).

El sector de l'**administració i seguretat social** mostra dinàmiques oposades en la generació de nous llocs de treball i en la creació de centres de treball en el darrer trimestre de 2006. Així, si bé el nombre d'ocupats creix de forma sensible respecte el quart trimestre de 2005 (el 7,0%), el nombre de centres de treball decreix suaument respecte el mateix trimestre de l'any anterior (el 3,8%).

Un altre sector amb una pauta semblant és el de la **sanitat i serveis socials**, on augmenta l'ocupació un 5,6% respecte el darrer trimestre de 2005, i es manté constant quant al nombre de centres de treball.

Un dels sectors que més creix (en termes relatius) en nombre de centres de treball és el que concentra les **altres activitats socials i altres serveis** (el 8,2%), només superat pel sector del transport i comunicacions. Aquest dinamisme del nombre de centres de treball del sector va acompanyat per unes taxes de creixement de l'ocupació positives (el 3,7% respecte el trimestre anterior i el 4,8% respecte el mateix trimestre de l'any anterior).

Per últim, el sector de l'**educació**, que és el que menys ocupats concentra a la comarca de l'Alt Penedès dins el sector serveis, augmenta el nombre d'ocupats un 7,6% respecte el tercer trimestre de 2006 i un 4,4% respecte el quart trimestre de 2005. En canvi, pel que fa al nombre de

centres de treball es manté estable respecte la dada observada en el mateix període de l'any anterior.

El sector de la **construcció** confirma els símptomes de refredament en el ritme de creixement de l'ocupació ja mostrats en trimestres anteriors. Així, la taxa de variació interanual de l'ocupació del sector és del 0,8% (trimestralment el nombre d'ocupats en el sector es manté estable), mentre que la del nombre de centres de treball és del 2,7%.

En el darrer trimestre de 2006, el sector **industrial i energètic** registra ritmes de creixement negatius: l'ocupació decreix moderadament (un 3,1% respecte el trimestre anterior i un 1,4% respecte el quart trimestre de 2005), mentre que el nombre de centres de treball ho fa un 3,9%. Aquesta dinàmica negativa del sector trenca amb el repunt a l'alça observat en el trimestre anterior. Així, el pes dels ocupats en el sector respecte el total d'ocupats a la comarca se situa en el 34,7%, un punt percentual per sota del pes en el quart trimestre de 2005. Aquesta variació a la baixa de l'ocupació en el sector industrial i energètic s'explica pel comportament negatiu de l'ocupació en sectors capdavanters com el de l'*alimentació, begudes i tabac* (decreix l'1,6% respecte el mateix període l'any anterior), *metal·lúrgia i productes metàl·lics* (el 3,9%) o els *equips elèctrics, electrònics i òptics* (el 7,2%). A més, el sector del *tèxtil, confecció i cuir*, és el que més decreix en termes d'ocupació en el període observat (el 22,2%), tot i no ser un dels sectors a la comarca amb major pes en termes d'ocupació. Aquesta dinàmica negativa queda contrarestada amb el dinamisme (positiu) de sectors com el de *paper, edició i arts gràfiques* (l'ocupació creix el 4,5%), *cautxú i plàstic* (4,7%) i la *indústria química* (11,6%).

Atur registrat

El nombre d'aturats registrats a la comarca de l'Alt Penedès en el darrer trimestre de l'any creix un 6,3% respecte el quart trimestre de 2005. Així, el nombre d'aturats registrats és de 3.123 persones i la taxa d'atur del 7,1%. Aquest augment de l'atur s'explica, primer, pel considerable augment del nombre d'aturats en el sector de l'*agricultura* (el 91,1%), mentre que en la resta de sectors d'activitat, en destaca el creixement dels aturats en el sector de les *immobiliàries i serveis empresarials* (el 16,2%) i en el sector *industrial i energètic* (el 3,5%). També és rellevant l'augment del nombre d'aturats sense ocupació anterior (l'11,4%). Per contra, decreix el nombre d'aturats en sectors com l'*administració i seguretat social* (el 19,0%), *sanitat i serveis socials* (el 14,3%) o el *comerç* (el 4,3%).

Conjuntura econòmica Alt Penedès. 2005-2006

Descripció	2005					2006		Ocupats ¹			Centres de cotització			Atur registrat		
	2005		2006			Δ%		Δ%			Taxa			Taxa		
	4t trim	1r trim	2n trim	3r trim	4t trim	3r trim06- 4t trim05	4t trim06- 4t trim05	4t trim 05	4t trim 06	4t trim05- 4t trim06	4t trim 05	4t trim 06	4t trim 05	4t trim 06	4t trim05- 4t trim06	
Agricultura	346	347	373	368	375	1,9	8,4	42	45	7,1	82	19,2	157	29,6	91,1	
Indústria	14.472	14.464	14.364	14.724	14.269	-3,1	-1,4	718	690	-3,9	875	5,7	906	6,0	3,5	
Construcció	4.305	4.355	4.414	4.330	4.339	0,2	0,8	590	606	2,7	210	4,7	219	4,8	4,4	
Comerç	7.437	7.488	7.561	7.487	7.645	2,1	2,8	921	946	2,7	339	4,4	325	4,1	-4,3	
Hoteleria	1.839	1.850	1.849	1.834	1.843	0,5	0,2	295	301	2,0	149	7,5	143	7,2	-3,6	
Transport i comunicacions	1.939	1.988	2.061	2.116	2.144	1,3	10,6	190	212	11,6	65	3,2	58	2,6	-9,8	
Mediació financera	2.255	2.273	2.307	2.316	2.366	2,2	4,9	39	38	-2,6	21	0,9	21	0,9	1,6	
Immobil·liàries i serveis empresarials	2.769	2.953	3.117	3.162	2.901	-8,3	4,8	435	469	7,8	614	18,2	714	19,7	16,2	
Administració i Seguretat Social	1.361	1.400	1.461	1.484	1.456	-1,9	7,0	104	100	-3,8	89	6,2	72	4,7	-19,0	
Educació	896	900	780	869	935	7,6	4,4	61	62	1,6	43	4,6	42	4,3	-3,1	
Sanitat i serveis socials	1.568	1.556	1.635	1.648	1.656	0,5	5,6	87	87	0,0	89	5,4	76	4,4	-14,3	
Altres activitats socials i altres serveis	1.141	1.146	1.209	1.153	1.196	3,7	4,8	194	210	8,2	125	9,8	124	9,4	-0,3	
Comerç i serveis	21.205	21.554	21.980	22.069	22.142	0,3	4,4	2.326	2.425	4,3	1.534	6,7	1.576	6,6	2,7	
No classificats ³	6	2	0	0	0		-100,0	0	0		237		264		11,4	
Total	40.334	40.722	41.131	41.491	41.125	-0,9	2,0	3.676	3.766	2,4	2.938	6,8	3.123	7,1	6,3	

Font: elaboració pròpia a partir de dades del Departament de Treball i Indústria.

1. Ocupats = Assalariats + autònoms.

2. Taxa d'atur = Aturats*100 / (Aturats + Ocupats.)

3. En el cas dels aturats es refereix als aturats sense ocupació anterior.

Nota: el nombre d'aturats és la mitjana mensual.

Contractació

En el quart trimestre de 2006 es van signar 10.462 contractes laborals nous a la comarca de l'Alt Penedès, una xifra sensiblement inferior a la registrada en el trimestre anterior (un 17,1% menys), però lleugerament superior al nombre de contractes signats en el darrer trimestre de 2005 (un 7,2% més). Aquesta davallada trimestral del nombre de contractes signats s'explica pel descens de la contractació temporal (un 23,9%). En canvi, la contractació indefinida registra creixements positius, tan respecte el trimestre anterior (el 40,0%) com respecte el mateix període de l'any anterior (61,3%).

Sinistralitat laboral

En el darrer trimestre de 2006 hi ha un repunt significatiu del nombre d'accidents laborals a la comarca de l'Alt Penedès. En concret, hi ha un augment del nombre d'accidents laborals del 38,1% respecte el tercer trimestre de 2006 i del 40,4% respecte el quart trimestre de 2005. D'aquesta manera, la taxa de sinistralitat laboral creix fins als 1.953,1 accidents laborals per cada 100.000 treballadors assalariats.

Habitatge

En el tercer trimestre de 2006 s'incrementa el nombre d'habitatges iniciats (el 54,9% respecte el segon trimestre de 2006), després de dos trimestres d'alentiment en el ritme de creixement dels habitatges iniciats. D'altra banda, el nombre d'habitatges acabats es manté estable respecte trimestres anteriors, amb una lleugera variació a l'alça de l'1,7%.

Població

Segons la darrera actualització del Padró Municipal d'Habitants, a 1 de gener de 2006 la xifra d'habitants de la comarca de l'Alt Penedès se situa en els 96.779 habitants, un 3,6% més respecte l'any 2005 i un 17,1% més respecte l'any 2002. És a dir, la comarca de l'Alt Penedès registra un creixement anual acumulat en el període 2002-2006 del 4,0%.

**Conjuntura econòmica
Alt Penedès. 2005-2006**

Indicador	2005				2006		
	4t trim	1r trim	2n trim	3r trim	4t trim	3r trim06-4t trim06	4t trim05-4t trim06
Sinistralitat laboral							
Accidents lleus	470	537	632	471	657	39,5	39,8
Accidents greus	0	3	1	6	3	-50,0	
Accidents mortals	0	0	2	1	0	-100,0	
Total accidents	470	540	635	478	660	38,1	40,4
Índex¹	1.414,4	1.609,4	1.871,8	1.394,4	1.953,1	40,1	38,1
Contractació							
Temps parcial indefinit ²	135						
Ordinari temps indefinit	308	385	309	479	495	3,3	60,7
Foment contractació indefinida	152	156	152	182	313	72,0	105,9
Convertits en indefinits	561	851	720	678	1064	56,9	89,7
Resta contractes indefinits	8	5	12	2	5	150,0	-37,5
Total contractes indefinits	1.164	1.397	1.193	1.341	1.877	40,0	61,3
Temps parcial temporal ³	1.650						
Obra o servei	1.669	2.214	3.017	4.939	2.491	-49,6	49,3
Eventuals circumstàncies producció	4.349	4.822	4.898	5.019	4.962	-1,1	14,1
Interinitat	806	1.128	1.138	1.204	1.015	-15,7	25,9
Resta contractes temporals	120	167	148	115	117	1,7	-2,5
Total contractes temporals	8.594	8.331	9.201	11.277	8.585	-23,9	-0,1
Total contractes	9.758	9.728	10.394	12.618	10.462	-17,1	7,2
Habitatge⁴							
Habitatges iniciats ⁵	831	687	455	705	n.d.		-15,2
Habitatges acabats ⁶	303	404	411	418	n.d.		38,0
Habitatge⁷							
Total població	82.678	86.306	89.444	93.408	96.779	Δ% 02-06	Δ% 05-06
						3,6	17,1

Font: web del Departament de Treball i Indústria, i del Departament de Política Territorial i Obres Públiques.

1. Índex d'incidència = nombre d'accidents per cada 100.000 afiliats a la Seguretat Social.

2 i 3. Des de gener de 2006 aquestes modalitats contractuals no queden recollides.

4. Evolució 2n trim 2006-3r trim 2006

5. Projectes visats col·legis aparelladors.

6. Certificats finals d'obra dels col·legis d'aparelladors.

7. Padró municipal d'habitants a 1 de gener dels anys 2002, 2003, 2004, 2005 i 2006

n.d. No disponible

El Baix Penedès

Desacceleració de l'ocupació i dels centres de treball en l'últim trimestre de l'any

Recuperació de l'ocupació en el sector industrial i energètic, i refredament en el sector de la construcció

Importants augments (relatius) de l'ocupació en sectors com el de l'administració i seguretat social, immobiliàries i serveis empresarials i transport i comunicacions. El sector del comerç es consolida com un dels més importants de la comarca en termes d'ocupació

S'enregistra un augment absolut del nombre d'aturats registrats (que assoleix les 3.841 persones), però es manté la taxa d'atur, que se situa en el 12,6%

Augment significatiu de la sinistralitat laboral en el darrer trimestre de 2006

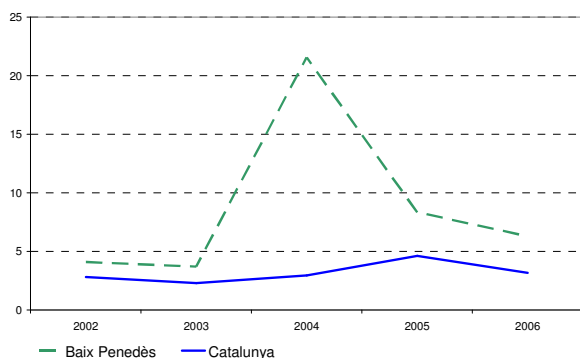
Segons la darrera actualització del Padró Municipal d'Habitants, el nombre d'habitants a la comarca de l'Alt Penedès se situa en les 85.756 persones.

En el darrer trimestre de 2006 el ritme de creixement de l'ocupació a la comarca del Baix Penedès registra una lleugera desacceleració respecte el mateix període de l'any 2005. Tot i això, la taxa de variació de l'ocupació continua sent positiva (el 6,3% respecte el quart trimestre de 2005), i se situa tres punts percentuals per sobre de la mitjana catalana.

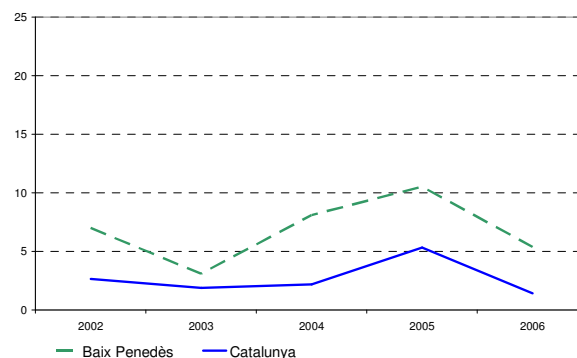
Aquesta desacceleració en el ritme de creixement de l'ocupació també es detecta en el ritme de creixement dels centres de treball, que ha disminuït respecte el mateix període de l'any anterior. Tot i això, la taxa de variació interanual dels centres de treball (el 5,4%) és 4 punts percentuals superior a la mitjana catalana.

Gràfic 5 Taxes de variació interanuals del nombre d'ocupats. 2002-06.

Quarts trimestres



Gràfic 6 Taxes de variació interanuals dels centres de cotització. 2002-06.

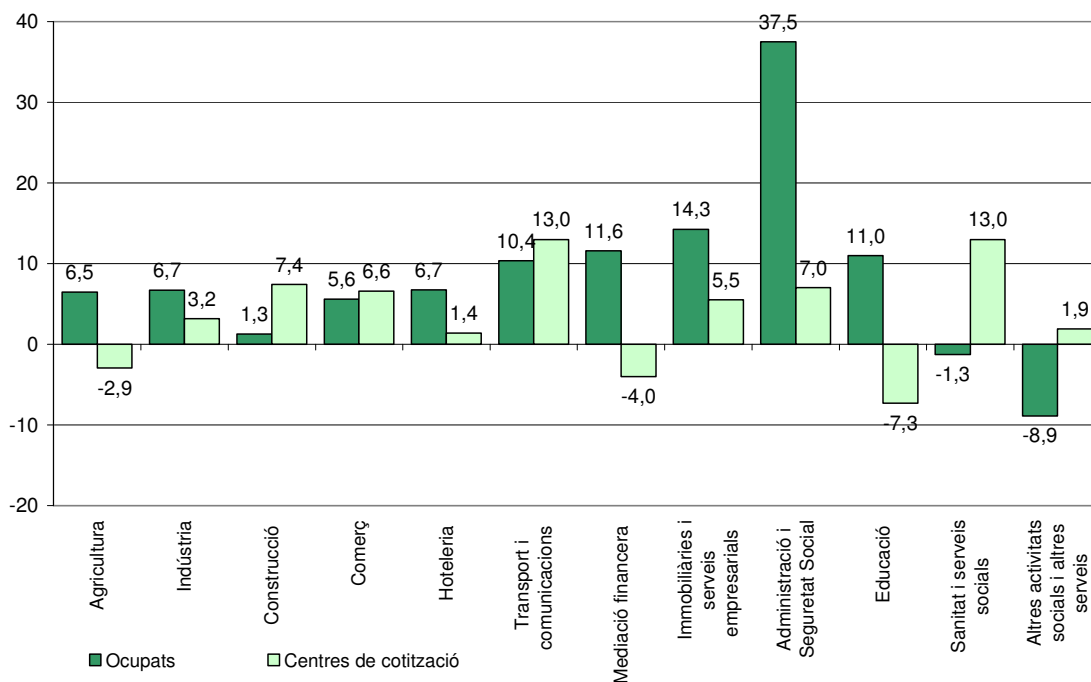


Font: Generalitat de Catalunya. Departament de Treball i Indústria.

Dels 26.759 ocupats a la comarca del Baix Penedès en el quart trimestre de 2006, el 74,5% (19.924) són treballadors afiliats al Règim General de la Seguretat Social, i el 25,5% (6.835) són treballadors afiliats al Règim Especial de Treballadors Autònoms. D'altra banda, el nombre de centres de treball se situa en els 3.156.

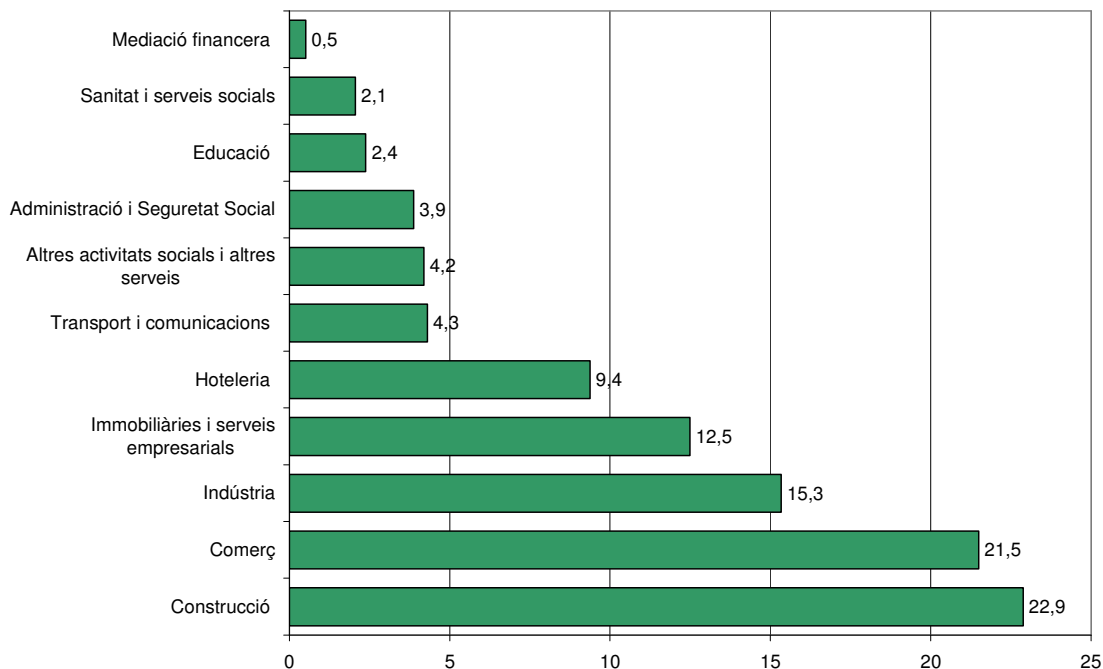
Gràfic 7 Taxes de variació interanuals de l'ocupació i els centres de cotització al Baix Penedès

Quarts trimestres 2005-06



Gràfic 8 Distribució de la població ocupada al Baix Penedès per sectors d'activitat

Quart trimestre 2006



Font: Generalitat de Catalunya. Departament de Treball i Indústria.

En el quart trimestre de 2006, el sector **serveis** continua liderant la creació neta d'ocupació a la comarca: 8 de cada 10 nous ocupats a la comarca del Baix Penedès en el període 2005-2006 (quarts trimestres) pertanyen al sector serveis. Si bé respecte el tercer trimestre de 2006 l'ocupació del sector ha disminuït molt lleugerament (el 0,9%), respecte el quart trimestre de 2005 l'augment és del 8,2%, dos punts percentuals per sobre de la mitjana de creixement de l'ocupació a la comarca en el període observat. D'altra banda, el nombre de centres de treball segueix una pauta semblant, amb un ritme de creixement del 5,0%. Aquest dinamisme de l'ocupació es veu afavorit pel bon comportament de l'ocupació en la majoria de sectors, amb l'excepció de la *sanitat i serveis socials* i les *altres activitats empresarials i altres serveis*, que decreixen interanualment en nombre d'ocupats.

Dins els serveis, el sector del **comerç** és el que té un major pes en termes d'ocupació (el 35,4% dels ocupats en el sector serveis). Si bé respecte el trimestre anterior no varia el nombre d'ocupats (augmenta el 0,5%), respecte el quart trimestre de 2005 l'augment del nombre d'ocupats és del 5,6%, mentre que el de centres de treball del 6,6%.

El sector de les **immobiliàries i serveis empresarials** és el que més creació neta d'ocupació genera en el quart trimestre de 2006: un de cada quatre ocupats nous a la comarca del Baix Penedès pertany al sector. Les taxes de variació de l'ocupació del sector són del 2,3% trimestral i del 14,3% anual, mentre que el nombre de centres de treball creix el 5,5%.

En aquest trimestre destaca la davallada de l'ocupació en el sector de l'**hoteleria**, que decreix el 18,7% respecte el tercer trimestre de 2006. Aquest descens del nombre d'ocupats s'explica per la temporalitat del sector, lligat a una major activitat en el segon i tercer trimestre de l'any. Tot i així, respecte el mateix període de l'any anterior l'ocupació registra un increment del 6,7%. D'altra banda, el nombre de centres de treball creix de forma sostinguda (l'1,4%) respecte el quart trimestre de 2005.

L'augment més significatiu (en termes relatius) de l'ocupació és en el sector de l'**administració i seguretat social**, amb un increment del nombre de persones ocupades del 21,0% respecte el tercer trimestre de 2006 i del 37,5% respecte el mateix trimestre de l'any 2005. Aquesta tendència creixent de l'ocupació també queda reflectida en l'evolució del nombre de centres de treball, que augmenten el 7,0% respecte el quart trimestre de 2006.

També registra una dinàmica positiva el sector del **transport i les comunicacions**, amb una taxa de variació trimestral de l'ocupació del 2,8% i del 10,4% interanual. D'altra banda, el nombre de centres de treball s'incrementa un 13,0% respecte el quart trimestre de 2005.

Els sectors que mostren una pauta negativa en termes d'ocupació són el sector que concentra les **altres activitats socials i altres serveis** i el sector de la **sanitat i serveis socials**. Ambdós, si bé registren un increment del nombre d'ocupats respecte el tercer trimestre de 2006 (del 8,1% i 5,0% respectivament), interanualment registren taxes negatives de variació de l'ocupació (el 8,9% i l'1,3%, respectivament). Quant al nombre de centres de treball, el sector de les altres activitats socials i altres serveis mostra una lleugera tendència a l'alça (l'1,9%), mentre que el sector de la sanitat i serveis socials registra un creixement més destacable (del 13,0%).

De la resta de sectors, tant el sector de l'**educació** com el de la **mediació financera** registren taxes de variació interanual positives de l'ocupació (l'11,0% i 11,6%, respectivament), mentre que el nombre de centres de treball mostra una lleugera tendència a la baixa en tots dos sectors (el 7,3% i 4,0% respectivament).

L'ocupació en el sector de la **construcció** s'estabilitza en el darrer trimestre de l'any 2006, després d'un període expansiu de l'ocupació en aquest sector. Aquest fet s'explica pel decreixement del nombre d'ocupats en el sector en el quart trimestre de 2006, un 2,6% respecte el

tercer trimestre de 2006. Amb tot, la taxa de variació interanual de l'ocupació és positiva (l'1,3%). Quant al nombre de centres de treball, aquest creixen el 7,4% respecte el quart trimestre de 2005.

En el quart trimestre de 2006, el sector **industrial i energètic** a la comarca del Baix Penedès registra una taxa de variació interanual de l'ocupació positiva (el 6,7%), tot i la lleugera davallada del nombre d'ocupats respecte el tercer trimestre de 2006 (el 2,7%). Aquest dinamisme del sector queda reflectit en les dades de creació neta d'ocupació: el 16,3% dels nous ocupats a la comarca pertanyen al sector industrial i energètic. Aquest bon comportament de l'ocupació també s'observa en l'evolució del nombre de centres de treball, que s'incrementa el 3,2% respecte el mateix període de l'any anterior. Aquest dinamisme del sector s'explica pel creixement de l'ocupació en la majoria de sectors, destacant-ne l'augment del nombre d'ocupats en el sector del *tèxtil, confecció i cuir* (95,3%), *paper, edició i arts gràfiques* (57,7%) o en la *fabricació de materials de transport* (el 15,5%). En canvi, sectors com el d'*altres productes minerals no metàl·lics* i la *metal·lúrgia i productes metàl·lics* registren una lleugera davallada del nombre d'ocupats (l'1,1% i el 2,5%, respectivament).

Atur registrat

En el quart trimestre de 2006 la xifra d'aturats registrats a la comarca del Baix Penedès és de 3.841 persones, i la taxa d'atur és del 12,6%, una dècima de punt per sota de la taxa que hi havia en el quart trimestre de 2005. És a dir, en el darrer any ha augmentat més el nombre d'ocupats que el nombre d'aturats registrats (el 4,9%). Aquest augment del nombre de persones aturades s'explica, principalment, pel significatiu increment del nombre de persones aturades en el sector de les immobiliàries i serveis empresarials (307 persones, el 38,2% respecte el quart trimestre de 2005). De la resta de sectors, les variacions són poc significatives, i només en destaca el descens de l'atur en el sector de l'hoteleria (l'11,4%). D'altra banda, el nombre d'aturats sense ocupació anterior decreix el 34,9% respecte el quart trimestre de 2005.

Conjuntura econòmica Baix Penedès. 2005-2006

Descripció	2005					Ocupats ¹		Centres de colització				Atur registrat			
	2006					Δ%		Δ%				4t trim 05		4t trim 06	
	4t trim	1r trim	2n trim	3r trim	4t trim	3r trim06- 4t trim06	4t trim05- 4t trim06	4t trim 05	4t trim 06	4t trim05- 4t trim06	Nombre	Taxa d'atur ²	Nombre	Taxa d'atur ²	4t trim05- 4t trim06
Agricultura	278	294	301	287	296	3,1	6,5	34	33	-2,9	69	19,8	61	17,0	-11,7
Indústria	3.848	4.059	4.173	4.221	4.105	-2,7	6,7	252	260	3,2	545	12,4	551	11,8	1,0
Construcció	6.048	6.267	6.415	6.285	6.124	-2,6	1,3	798	857	7,4	475	7,3	474	7,2	-0,2
Comerç	5.449	5.468	5.887	5.723	5.753	0,5	5,6	670	714	6,6	565	9,4	566	9,0	0,2
Hoteleria	2.351	2.442	3.266	3.087	2.509	-18,7	6,7	364	369	1,4	557	19,1	493	16,4	-11,4
Transport i comunicacions	1.042	1.047	1.082	1.119	1.150	2,8	10,4	108	122	13,0	104	9,0	100	8,0	-3,9
Mediació financera	121	125	138	136	135	-0,7	11,6	25	24	-4,0	19	13,8	17	11,0	-13,8
Immobiliàries i serveis empresarials	2.925	3.023	3.180	3.268	3.342	2,3	14,3	381	402	5,5	802	21,5	1.109	24,9	38,2
Administració i Seguretat Social	755	777	822	858	1.038	21,0	37,5	57	61	7,0	55	6,8	52	4,8	-4,3
Educació	574	580	607	637	637	0,0	11,0	41	38	-7,3	36	5,9	41	6,1	14,8
Sanitat i serveis socials	556	540	616	523	549	5,0	-1,3	54	61	13,0	81	12,7	85	13,4	5,0
Altres activitats socials i altres serveis	1.230	1.227	1.079	1.037	1.121	8,1	-8,9	211	215	1,9	188	13,2	185	14,1	-1,6
Comerç i serveis	15.003	15.229	16.677	16.388	16.234	-0,9	8,2	1.911	2.006	5,0	2.406	13,8	2.648	14,0	10,0
No classificats ³	1	0	0	0	0		-100,0	0	0		165		107		-34,9
Total	25.178	25.849	27.566	27.181	26.759	-1,6	6,3	2.995	3.156	5,4	3.660	12,7	3.841	12,6	4,9

Font: elaboració pròpia a partir de dades del Departament de Treball i Indústria.

1. Ocupats = Assalariats + autònoms.

2. Taxa d'atur = Aturats*100 / (Aturats + Ocupats.)

3. En el cas dels aturats es refereix als aturats sense ocupació anterior.

Nota: el nombre d'aturats és la mitjana mensual.

Contractació

En el darrer trimestre de 2006 la contractació laboral registra una variació negativa respecte el tercer trimestre de 2006 del 23,5%, mentre que es manté estable respecte el nombre de contractes signats en el mateix període de l'any anterior (augmenta el 0,5%). Aquesta descens de la contractació laboral s'explica pel menor nombre de contractes temporals signats respecte el tercer trimestre de 2006 (el 30,6%). En canvi, la contractació indefinida registra taxes de variació positives (el 14,2% trimestral i el 64,0% anual). La contractació laboral té un caràcter plenament estacional, i el darrer trimestre de l'any recull la davallada del mesos posteriors a l'època vacacional.

Sinistralitat laboral

L'any acaba amb un increment del nombre d'accidents laboral a la comarca del Baix Penedès: augmenten l'11,7% respecte el tercer trimestre de 2006 i el 48,9% respecte el quart trimestre de 2006. D'aquesta manera, la taxa de sinistralitat laboral se situa per sobre dels 2.000 accidents de treball per cada 100.000 assalariats.

Habitatge

En el tercer trimestre de 2006 el ritme de la construcció a la comarca del Baix Penedès es torna a accelerar: el nombre d'habitatges iniciats s'incrementa un 33,7% respecte el segon trimestre de 2006 i el nombre d'habitatges acabats ho fa un 22,6%.

Població

A 1 de gener de 2006, el nombre d'habitants a la comarca del Baix Penedès és de 85.756 persones, un 7,2% més que l'any 2005 i un 32,7% més que l'any 2002. Aquest ritme de creixement de la població a la comarca és superior a les altres dues comarques analitzades, i també és superior a la taxa de creixement de la població catalana (del 9,7% respecte l'any 2002).

Activitat econòmica
Baix Penedès. 2005-2006

Indicador	2005				2006		3r trim06- 4t trim06	4t trim05- 4t trim06
	4t trim	1r trim	2n trim	3r trim	4t trim			
Sinistralitat laboral								
Accidents lleus	269	355	377	359	396		10,3	47,2
Accidents greus	1	5	3	1	6		500,0	500,0
Accidents mortals	0	0	3	0	0			
Total accidents	270	360	383	360	402		11,7	48,9
Índex¹	1.428,1	1.852,3	1.838,2	1.765,5	2.017,7		14,3	41,3
Contractació								
Temps parcial indefinit ²	132							
Ordinari temps indefinit	126	274	429	368	355		-3,5	181,7
Foment contractació indefinida	100	156	205	177	219		23,7	119,0
Convertits en indefinits	426	569	483	585	715		22,2	67,8
Resta contractes indefinits	5	4	10	3	5		66,7	0,0
Total contractes indefinits	789	1.003	1.127	1.133	1.294		14,2	64,0
Temps parcial temporal ³	988							
Obra o servei	1.383	1.586	1.836	2.493	1.639		-34,3	18,5
Eventuals circumstàncies producció	2.059	2.537	3.223	3.237	2.259		-30,2	9,7
Interinitat	158	238	224	229	242		5,7	53,2
Resta contractes temporals	90	66	92	91	60		-34,1	-33,3
Total contractes temporals	4.678	4.427	5.375	6.050	4.200		-30,6	-10,2
Total contractes	5.467	5.430	6.502	7.183	5.494		-23,5	0,5
Habitatge⁴								
Habitatges iniciats ⁵	889	763	828	1.107	n.d.			24,5
Habitatges acabats ⁵	1.649	708	908	1.113	n.d.			-32,5
Habitatge⁷								
Total població	64.612	69.083	73.665	79.967	85.756		Δ% 02-06 7,2	Δ% 05-06 32,7

Font: web del Departament de Treball i Indústria, i del Departament de Política Territorial i Obres Públiques.

1. Índex d'incidència = nombre d'accidents per cada 100.000 afiliats a la Seguretat Social.

2 i 3. Des de gener de 2006 aquestes modalitats contractuals no queden recollides.

4. Evolució 2n trim 2006-3r trim 2006

5. Projectes visats col·legis aparelladors.

6. Certificats finals d'obra dels col·legis d'aparelladors.

7. Padró municipal d'habitants a 1 de gener dels anys 2002, 2003, 2004, 2005 i 2006

n.d. No disponible

El Garraf

En l'últim trimestre del 2006 es confirma la desacceleració en el ritme de creixement de l'ocupació ja observat en el mateix període de l'any anterior

En aquest trimestre destaca el descens del nombre d'ocupats en el sector industrial i energètic i l'augment de l'ocupació en sectors com el de la sanitat i serveis socials, administració i seguretat social i en el sector de transport i comunicacions. El sector del comerç es consolida com un dels que més ocupació genera a la comarca del Garraf

S'enregistra un augment absolut del nombre d'aturats registrats (que assoleix les 5.146 persones), però decreix la taxa d'atur, que se situa en l'11,7%

Repunt de la sinistralitat laboral en el darrer trimestre de 2006

Segons la darrera actualització del Padró Municipal d'Habitants, el nombre d'habitants a la comarca de l'Alt Penedès se situa en les 133.117 persones.

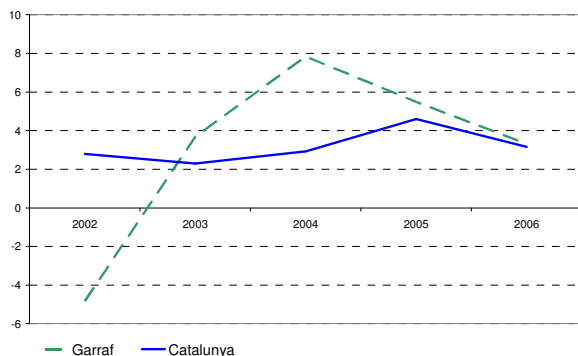
El ritme de creixement de l'ocupació a la comarca del Garraf continua desaccelerant en el quart trimestre de 2006, tal i com es ve observant des de l'any 2004, moment en que registra el seu màxim. Així, la taxa de variació interanual de l'ocupació és del 3,3%, una dècima de punt per sobre de la taxa catalana.

Aquesta disminució en el ritme de creixement de l'ocupació també es detecta en el nombre de centres de treball, que en el quart trimestre de 2006 augmenta un 2,4%, quatre punts percentuals menys que la taxa que registrava en el quart trimestre de 2005. Tot i això, la taxa de variació del nombre de centres de treball de la comarca se situa un punt percentual per sobre de la taxa catalana.

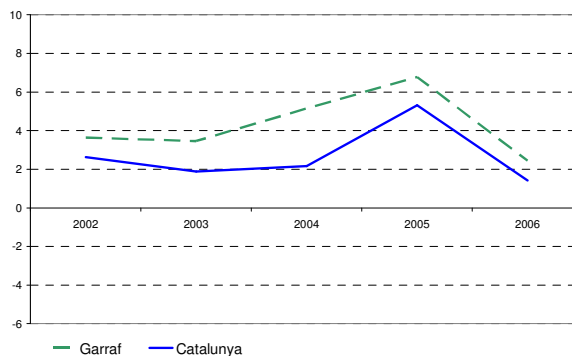
La xifra total d'ocupats és de 38.926 persones, el 73,4% (28.569 persones) són treballadors afiliats al Règim General de la Seguretat Social, mentre que el 26,6% (10.357 persones) són treballadors afiliats al Règim Especial de Treballadors Autònoms. El nombre de centres de treball és de 4.406.

Gràfic 9 Taxes de variació interanuals del nombre d'ocupats. 2002-06.

Quarts trimestres



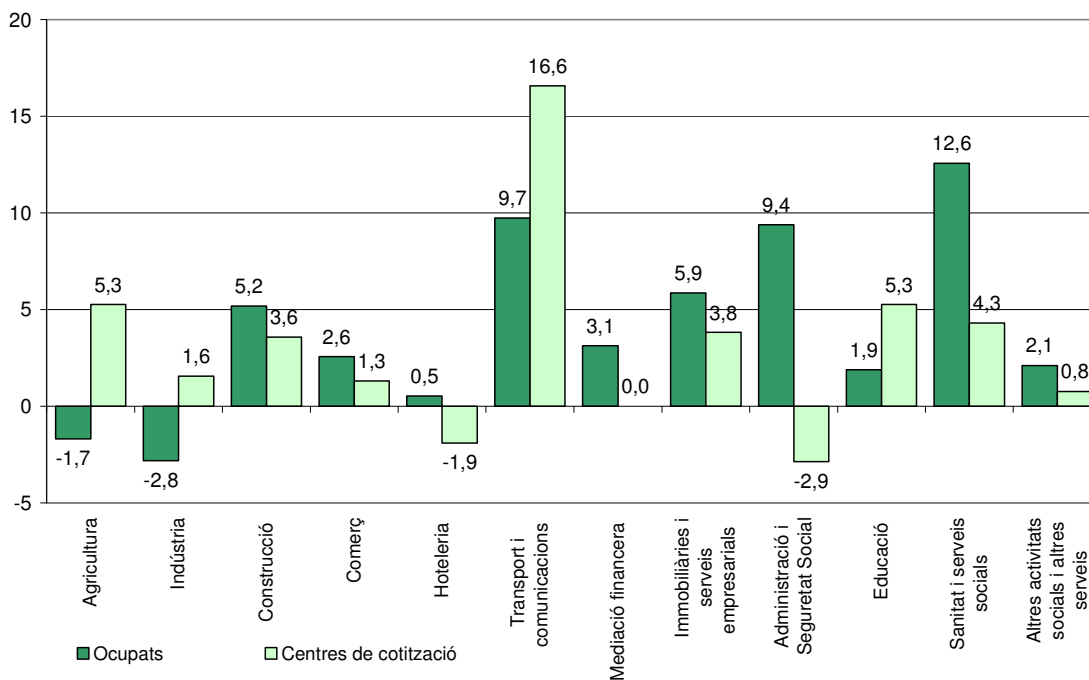
Gràfic 10 Taxes de variació interanuals dels centres de cotització. 2002-06.



Font: Generalitat de Catalunya. Departament de Treball i Indústria.

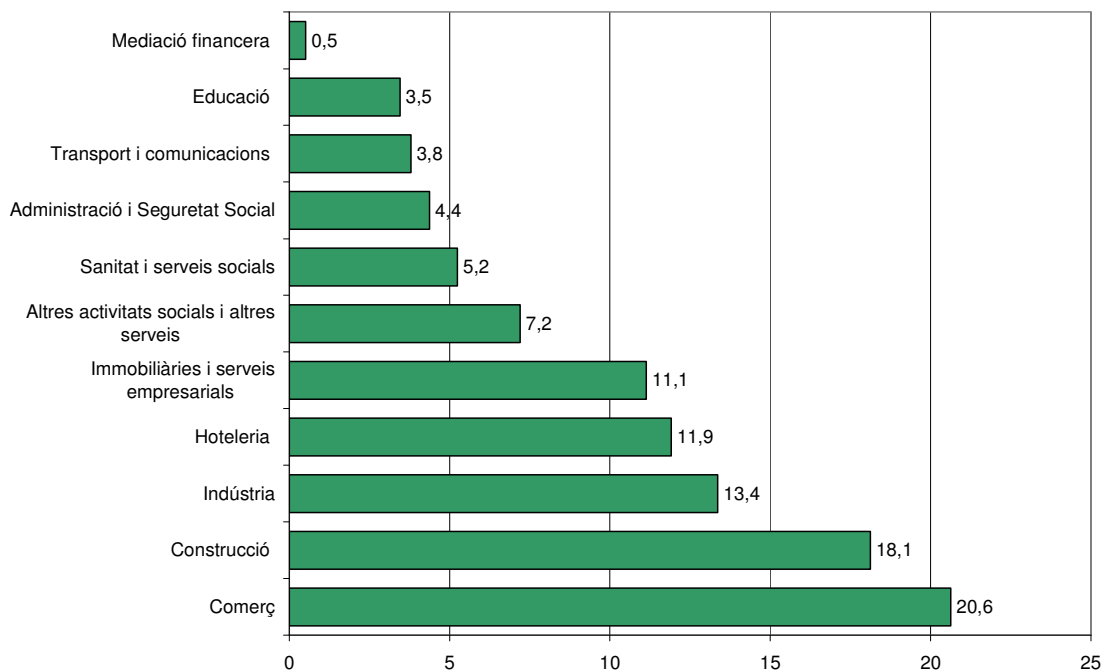
Gràfic 11 Taxes de variació interanuals de l'ocupació i els centres de cotització al Garraf

Quarts trimestres 2005-06



Gràfic 12 Distribució de la població ocupada al Garraf per sectors d'activitat

Quart trimestre 2006



Font: Generalitat de Catalunya. Departament de Treball i Indústria.

En el quart trimestre de 2006 el sector **serveis** se situa en els 26.557 ocupats, un 2,5% menys que els que hi havia en el tercer trimestre de 2006, però 4,2% més que els que hi havia en el quart trimestre de 2005. Així, el sector es consolida com a motor de l'ocupació a la comarca, amb el 68,2% del total d'ocupats. Aquest dinamisme de l'ocupació també s'observa en el nombre de centres de treball, que augmenta el 2,2% respecte el quart trimestre de 2005. Aquesta dinàmica positiva de l'ocupació és general en tots els sectors d'activitat, amb l'excepció del sector de l'*hoteleria*, que registra una variació trimestral negativa de l'ocupació, fet lligat a la temporalitat del sector.

L'ocupació en el sector del **comerç** a la comarca del Garraf es consolida en el darrer trimestre de 2006: un de cada 5 ocupats de la comarca hi pertany. En el quart trimestre de 2006, el nombre d'ocupats es manté estable respecte trimestres anteriors, mentre que es produeix una lleugera variació a l'alça (el 2,6%) respecte el quart trimestre de 2005. Quant al nombre de centres de treball, també es produeix una lleugera variació a l'alça (l'1,3%) respecte el mateix trimestre de 2005.

El segon sector en importància dins el sector serveis, l'**hoteleria**, registra una variació negativa de l'ocupació en el quart trimestre de 2006 (el 15,9% respecte el tercer trimestre de 2006), després de superar els 5.000 ocupats en el segon trimestre de 2006. Aquest fet s'explica per la temporalitat del sector, que en el darrer trimestre de l'any registra una davallada de l'ocupació per la finalització de la temporada turística. Pel que fa la nombre de centres de treball, hi ha un davallada de l'1,9% respecte el quart trimestre de 2005.

El sector **immobiliari i serveis empresarials** es consolida com el tercer sector més important a la comarca en termes d'ocupació. En el quart trimestre de 2006 registra una variació positiva de l'ocupació (el 5,9%) respecte el quart trimestre de 2005. Aquesta evolució positiva de l'ocupació també es dona en el nombre de centres de treball, que augmenten el 3,8% respecte el quart trimestre de 2005.

De la resta de sectors, destaca el significatiu augment de l'ocupació en el sector de la **sanitat i serveis socials**, que registra unes taxes de variació de l'ocupació del 3,7% trimestral i del 12,6% interanual. Quant al nombre de centres de treball, aquests augmenten el 4,3%. En canvi, l'ocupació en el sector que concentra les **altres activitats socials i altres serveis** decreix lleugerament el tercer trimestre de 2006 (l'1,0%), i mostra una lleugera variació a l'alça (el 2,1%) respecte el quart trimestre de 2005. L'augment del nombre de centres de treball respecte el quart trimestre de 2005 no arriba a l'1,0%.

El ritme de creixement de l'ocupació en el sector de l'**administració i seguretat social** és manté estable respecte el trimestre anterior (el nombre d'ocupats augmenta el 0,5%), mentre que respecte el quart trimestre de 2005 la taxa de variació de l'ocupació creix fins al 9,4%. En canvi, el nombre de centres de treball va a la baixa: decreixen un 2,9%.

El sector **educatiu** és el que registra, en termes relatius, un major increment de l'ocupació respecte el tercer trimestre de 2006 (l'11,8%), mentre que respecte el quart trimestre de 2006 mostra una lleugera tendència a l'alça (l'1,9%). El nombre de centres mostra un dinamisme positiu en el darrer trimestre de 2006, amb un augment del nombre de centres de treball del 5,3% respecte el quart trimestre de 2005.

El creixement (en termes relatius) més significatiu quant al nombre de centres de treball en el període observat es dona en el sector del **transport i les comunicacions**, que registra un increment del 16,6% respecte el quart trimestre de 2005. Pel que fa l'evolució de l'ocupació, el nombre de persones ocupades en el sector creixen de forma moderada respecte el tercer trimestre de 2006 (l'1,2%) i augmenten de forma sensible respecte el quart trimestre de 2005 (el 9,7%).

Per últim, el sector de la **mediació financera**, que és el que menys ocupats concentra a la comarca del Garraf, registra creixements positius de l'ocupació (un 3,7% trimestral i un 3,1% anual) i es manté estable quant al nombre de centres de treball.

En el quart trimestre de 2006, el sector de la **construcció** es consolida com el segon sector més important de la comarca en termes d'ocupació. A més, en el període observat és el que més creació neta d'ocupació genera: el 27,9% dels nous ocupats a la comarca pertanyen al sector de la construcció. Així, la taxa de variació interanual de l'ocupació és del 5,2%, mentre que el nombre de centres de treball s'incrementa el 3,6%.

El sector **industrial i energètic** mostra una lleugera davallada de l'ocupació en el darrer trimestre de 2006, del 2,8% respecte el quart trimestre de 2005, però continua sent un dels sectors més importants de la comarca en termes d'ocupació (concentra el 13,4% del total d'ocupats a la comarca). Aquest comportament del sector s'explica per la davallada del nombre d'ocupats en el sector del *tèxtil, confecció i cuir* (el 39,3%), *maquinària i equipament mecànic* (el 13,3%) o la *fabricació de materials de transport* (el 5,6%). Aquesta tendència negativa de l'ocupació queda, en part, contrarestada per l'augment del nombre d'ocupats en sectors com el de *equips elèctrics, electrònics i òptics* (2,3%) o el *paper, edició i arts gràfiques* (13,7%).

Atur registrat

El nombre d'aturats registrats a la comarca del Garraf és de 5.146 persones, un 1,6% més que les que hi havia en el quart trimestre de 2005, mentre que la taxa d'atur se situa en l'11,7%, dues dècimes de punt per sota de la taxa que hi havia en el quart trimestre de 2005. Aquesta evolució de la taxa d'atur es dona perquè l'augment de l'ocupació en el període observat és superior al del nombre d'aturats registrats. L'augment del nombre de persones aturades és significatiu en sectors com la *indústria* (augmenta el 14,3%), *immobiliari i serveis empresarials* (el 8,6%) o el *comerç* (el 5,5%). En canvi, sectors com la *construcció* (l'11,7%), *l'hoteleria* (el 7,5%) o les *altres activitats socials i altres serveis* (el 10,2%) mostren una pauta positiva en l'evolució de l'atur registrat en el període observat. El nombre de persones aturades sense ocupació anterior s'incrementa un 6,0% respecte el quart trimestre de 2005.

Conjuntura econòmica Garraf. 2005-2006

Descripció	2005					Ocupats ¹		Centres de cotització			Atur registrat				
	2006					Δ%		Δ%			4t trim 05		4t trim 06		
	4t trim	1r trim	2n trim	3r trim	4t trim	3r trim06- 4t trim06	4t trim05- 4t trim06	4t trim 05	4t trim 06	4t trim05- 4t trim06	Nombre	Taxa d'atur ²	Nombre	Taxa d'atur ²	4t trim05- 4t trim06
Agricultura	118	119	125	126	116	-7,9	-1,7	19	20	5,3	55	31,7	45	27,8	-18,3
Indústria	5.350	5.318	5.235	5.143	5.200	1,1	-2,8	319	324	1,6	686	11,4	784	13,1	14,3
Construcció	6.705	7.065	7.143	7.021	7.053	0,5	5,2	836	866	3,6	620	8,5	548	7,2	-11,7
Comerç	7.827	7.745	8.011	8.067	8.029	-0,5	2,6	1.074	1.088	1,3	750	8,7	791	9,0	5,5
Hoteleria	4.610	4.948	5.646	5.511	4.635	-15,9	0,5	581	570	-1,9	696	13,1	644	12,2	-7,5
Transport i comunicacions	1.344	1.369	1.437	1.457	1.475	1,2	9,7	181	211	16,6	139	9,4	132	8,2	-5,0
Mediació financera	191	189	194	190	197	3,7	3,1	31	31	0,0	36	16,0	38	16,3	5,5
Immobilàries i serveis empresarials	4.093	4.077	4.320	4.306	4.333	0,6	5,9	627	651	3,8	1.168	22,2	1.268	22,6	8,6
Administració i Seguretat Social	1.555	1.584	1.626	1.692	1.701	0,5	9,4	35	34	-2,9	126	7,5	116	6,4	-8,2
Educació	1.320	1.342	1.143	1.203	1.345	11,8	1,9	95	100	5,3	99	7,0	103	7,1	3,7
Sanitat i serveis socials	1.812	1.798	1.839	1.967	2.040	3,7	12,6	116	121	4,3	157	8,0	167	7,6	6,4
Altres activitats socials i altres serveis	2.744	2.790	2.858	2.831	2.802	-1,0	2,1	387	390	0,8	345	11,2	310	10,0	-10,2
Comerç i serveis	25.496	25.842	27.074	27.224	26.557	-2,5	4,2	3.127	3.196	2,2	3.516	12,1	3.568	11,8	1,5
No classificats ³	8	2	0	0	0			0	0		189		201		6,0
Total	37.677	38.346	39.577	39.514	38.926	-1,5	3,3	4.301	4.406	2,4	5.067	11,9	5.146	11,7	1,6

Font: elaboració pròpia a partir de dades del Departament de Treball i Indústria.

1. Ocupats = Assalariats + autònoms.

2. Taxa d'atur = Aturats*100 / (Aturats + Ocupats.)

3. En el cas dels aturats es refereix als aturats sense ocupació anterior.

Nota: el nombre d'aturats és la mitjana mensual.

Contractació

La contractació laboral a la comarca del Garraf, si bé decreix respecte el trimestre anterior (el 7,0%), respecte el quart trimestre de 2005 augmenta de forma significativa (el 17,1%). Aquest descens trimestral de la contractació laboral s'explica pel descens de la contractació temporal, que en els trimestres anteriors (segon i tercer) havia incrementat de forma notable per l'arribada de la temporada turística i, amb ella, un augment de la contractació en sectors que hi estan relacionats (comerç, hoteleria). En canvi, destaca l'augment del nombre de contractes indefinits, que augmenten el 42,9% respecte el tercer trimestre de 2006 i el 66,1% respecte el quart trimestre de 2006.

Sinistralitat laboral

Igual que en la resta de comarques analitzades, el nombre d'accidents laboral creix de forma significativa en el darrer trimestre de 2006: el 3,8% respecte el tercer trimestre de 2006 i el 9,5% respecte el mateix període de l'any anterior. Aquesta evolució a l'alça de la sinistralitat laboral s'explica per l'augment del nombre d'accidents laborals lleus, tan respecte el trimestre anterior (el 4,2%) com respecte el quart trimestre de l'any anterior (el 8,8%). D'aquesta manera, la taxa de sinistralitat laboral se situa en els 2.187,7 accidents laborals per cada 100.000 treballadors assalariats.

Habitatge

En el tercer trimestre de 2006 repunta el ritme de creixement de la construcció a la comarca del Garraf: el nombre d'habitatges iniciats augmenta un 24,2% respecte el segon trimestre de 2006. En canvi, el nombre d'habitatges acabats decreix el 37,6% respecte el segon trimestre de 2006.

Població

A 1 de gener de 2006 el nombre d'habitants a la comarca del Garraf és de 133.117 persones, un 4,1% més que les que hi havia a l'any 2005 i un 19,1% més que les que hi havia l'any 2002. A l'any 2006, el ritme de creixement de la població a la comarca és superior que el que hi ha pel total de Catalunya

Activitat econòmica
Garraf. 2005-2006

Indicador	2005			2006			3r trim06- 4t trim06	4t trim05- 4t trim06
	4t trim	1r trim	2n trim	3r trim	4t trim			
Sinistraltat laboral								
Accidents lleus	570	657	653	595	620		4,2	8,8
Accidents greus	1	1	2	6	4		-33,3	300,0
Accidents mortals	0	1	0	1	1		0,0	
Total accidents	571	659	655	602	625		3,8	9,5
Índex¹	2.051,5	2.319,8	2.226,5	2.053,4	2.187,7		6,5	6,6
Contractació								
Temps parcial indefinit ²	189							
Ordinari temps indefinit	163	371	304	342	397		16,1	143,6
Foment contractació indefinida	133	298	289	266	310		16,5	133,1
Convertits en indefinits	524	762	578	575	983		71,0	87,6
Resta contractes indefinits	12	11	10	4	6		50,0	-50,0
Total contractes indefinits	1.021	1.442	1.181	1.187	1.696		42,9	66,1
Temps parcial temporal ³	2.509							
Obra o servei	1.699	2.941	2.905	3.447	2.847		-17,4	67,6
Eventuals circumstàncies producció	2.630	5.162	5.525	5.195	4.378		-15,7	66,5
Interinitat	604	1.268	968	832	995		19,6	64,7
Resta contractes temporals	78	84	107	96	88		-8,3	12,8
Total contractes temporals	7.520	9.455	9.505	9.570	8.308		-13,2	10,5
Total contractes	8.541	10.897	10.686	10.757	10.004		-7,0	17,1
Habitatge⁴								
Habitatges iniciats ⁵	492	674	698	867	n.d.			76,2
Habitatges acabats ⁶	347	348	396	247	n.d.			-28,8
Habitatge⁷								
Total població	111.816	117.436	122.229	127.928	133.117		Δ% 05-06	Δ% 02-06
							4,1	19,1

Font: web del Departament de Treball i Indústria, i del Departament de Política Territorial i Obres Públiques.

1. Índex d'incidència = nombre d'accidents per cada 100.000 afiliats a la Seguretat Social.

2 i 3. Des de gener de 2006 aquestes modalitats contractuals no queden recollides.

4. Evolució 2n trim 2006-3r trim 2006

5. Projectes visats col·legis aparelladors.

6. Certificats finals d'obra dels col·legis d'aparelladors.

7. Padró municipal d'habitants a 1 de gener dels anys 2002, 2003, 2004, 2005 i 2006

n.d. No disponible

Notes metodològiques

Treballadors ocupats	Nombre de treballadors afiliats al Règim General de la Seguretat Social (INSS) i al Règim Especial de Treballadors Autònoms (RETA).
Centres de cotització	<p>Centres de treball (establiments) amb almenys un treballador assalariat adscrits al règim general de la seguretat social.</p> <p>Les empreses estan obligades a declarar, com a mínim, un centre de cotització a cada província on tenen treballadors assalariats. Es pot donar el cas en que tots els treballadors d'una empresa amb més d'un establiment (en varies comarques de la mateixa província) estiguin assignats en un sol centre de cotització i, per tant, en una sola comarca.</p> <p>En conseqüència, a vegades es subestima o sobrestima la xifra total d'ocupats a la comarca. Per tant, és una aproximació.</p>
Atur registrat	<p>Demandes d'ocupació registrades en les oficines de treball de la Generalitat que estan actives l'últim dia laborable de cada mes i que compleixen els criteris estadístics per mesurar l'atur registrat (Generalitat de Catalunya. Departament de Treball i Indústria).</p> <p>El nombre d'aturats registrats es comptabilitza de manera diferent des del mes de maig de 2005: s'incorpora la població estrangera i s'actualitza la situació de la persona en funció de si està donada d'alta o de baixa a la Seguretat Social. Per més informació, visitar la pàgina web del Departament de Treball i Indústria de la Generalitat de Catalunya http://www.gencat.cat/treballiindustria</p>
Contractació laboral	<p>El contracte de treball és un acord entre empresari i treballador, mitjançant el qual el treballador s'obliga a desenvolupar serveis per compte de l'empresari i sota la seva direcció, a canvi d'una retribució (Generalitat de Catalunya. Departament de Treball i Indústria).</p> <p>Des del mes de gener de 2006, no es recullen dades en les modalitats contractuals de Temps parcial temporal i Temps parcial indefinit.</p>
Sinistralitat laboral	S'entén per accident de treball qualsevol succés concret que produeix una lesió corporal física o psíquica, que el treballador pateix amb ocasió o com a conseqüència del treball desenvolupat (Generalitat de Catalunya. Departament de Treball i Indústria).
Classificació catalana d'activitats econòmiques – CCAE 93	Classificació utilitzada a l'hora de desenvolupar els comentaris de l'Informe de Conjuntura Econòmica i consultable a la pàgina web de l'Institut d'Estadística de Catalunya http://www.idescat.net