

# Informe de Conjuntura Econòmica

GARRAF, ALT PENEDEÈS I BAIX PENEDEÈS

2n. trimestre de 2009

Núm. 18  
Agost  
2009



Una publicació de l'adeg

**ädEg**

Associació d'Empresaris • Garraf • Alt Penedès • Baix Penedès

Amb el patrocini de

**UNILAND**

En la línia de dotar al territori amb elements de debat i de seguiment de la situació socioeconòmica, l'Associació d'Empresaris del Garraf, Alt Penedès i Baix Penedès (AdEg), amb el suport de l'empresa UNILAND, realitza trimestralment aquest informe de conjuntura que analitza l'evolució dels sectors més significatius de l'economia i els principals indicadors d'activitat de les comarques del Garraf, l'Alt Penedès i el Baix Penedès.

El disseny i elaboració dels treballs ha estat a càrrec d'Actíva Prospect SL<sup>1</sup>.



---

<sup>1</sup> La Sra. Maite Espinach (Directora d'Actíva Prospect) ha estat a càrrec de la direcció dels treballs i el Sr. David Moreno i Lobera de la seva coordinació. El tractament estadístic i la redacció ha estat a càrrec del Sr. Toni Rodon i Casarramona i Sergi Cuadrado i Ciuraneta.

## Context nacional i internacional<sup>i</sup>

---

L'intensa recessió que les grans **economies mundials** van experimentar durant el primer trimestre de l'any 2009 no s'ha deixat enrere. Els "brots verds" pronosticats per l'FMI a principis d'any no han fet brollar l'optimisme ni tampoc es fa palès un canvi de cicle econòmic suficientment agosarat perquè es pugui dir que la conjuntura s'ha superat. La reunió del passat 8 de juliol a L'Aquila (Itàlia) dels països que conformen el G-8 va intentar, de nou, harmonitzar les polítiques financeres per tornar a portar l'economia a bon rumb. La manca de coordinació (excepte en el fet de rebutjar el proteccionisme), però, ennuvola un panorama ja de per si incert. Una de les principals sorpreses que l'actual crisi financera ha proporcionat ha estat el seu ampli abast. D'acord amb les previsions del Fons Monetari Internacional (FMI), un total de 69 països, que equivalen al 75% de l'economia mundial, veuran caure el PIB el 2009. Del 25% restant que se salva, aproximadament la meitat correspon a un únic país, la Xina. Impulsar la liquiditat de les institucions financeres, la concessió de préstecs directes a prestataris i inversors finals i la compra d'actius de qualitat (com el deute públic o els bons emesos per les agències hipotecàries governamentals) són algunes de les mesures engegades pels motors econòmics mundials dirigides a millorar les perspectives econòmiques. Les previsions actualitzades del FMI indiquen que, de cara el 2010, es preveu una recuperació del PIB mundial, que tornarà a la senda de creixement positiu. Ara bé, els dubtes romanen en si aquesta recuperació, empesa per les economies emergents, sobretot les asiàtiques, tindrà també la seva traducció en l'anomenat "primer món".

Al juny, l'FMI ha millorat lleugerament les previsions d'evolució del PIB dels **Estats Units** per al 2009-2010. L'organisme internacional preveu que el PIB caigui un 2,6% el 2009, dos dècimes menys del que preveia a l'abril, i que el 2010 s'iniciï una expansió modesta. Les mesures "de xoc" dissenyades per la nova administració de Barack H. Obama podrien començar a tenir efecte i l'economia nord-americana podria ser molt a la vora de tocar fons. L'endeutament de les llars i el dèficit exterior de la principal economia del món dificulten la recuperació, afegint un llast considerable al complicat procés econòmic en què viu l'economia nord-americana. A d'altres latituds, el **Japó** deixa també enrere un trimestre en el que es va registrar una reculada rècord en les exportacions i la inversió. L'estabilització de les distorsions de l'economia mundial no evitarà que, segons les previsions, el PIB nipó caigui un 6,2% enguany, tot i que es preveu una recuperació per a l'any 2010. Quant a les **economies emergents**, mantenen els seus dubtes, tot i que segueixen registrant quotes de creixement importants. Amb tot, hi ha diferències regionals importants. La Xina ha crescut al juliol un 8,9% (interanual); un creixement que es preveu que, per

al conjunt del 2009, es mantindrà en nivells superiors al 7%, molt per damunt de qualsevol de les economies del planeta. L'Índia també assolirà un creixement molt notable, superior al 5%, en el 2009. Rússia, en canvi, així com els països de l'est d'Europa, veuen recular la seva activitat econòmica, amb descensos superiors al 5%. El mateix passa amb les economies llatinoamericanes, que experimenten també un cert decreixement (del 2,6%), per factors com la caiguda de l'entrada de capitals i la disminució del comerç internacional. Destaca especialment el cas de Mèxic, que és qui en surt més perjudicat, ja que està immers en una recessió econòmica només comparable a la crisi del "Tequila" del 1995, amb una caiguda del PIB del 7,3% per al 2009, agreujada per la incertesa provocada per la grip A.

L'evolució mostra com gairebé tots els components del PIB de la **zona euro** s'han contret amb força. Després de la forta reculada que l'economia de l'eurozona va experimentar durant el primer trimestre de l'any, s'ha millorat lleugerament, tot i que sectors clau com el comerç i la indústria continuen mostrant xifres recessives importants. Les estimacions més recents del FMI indiquen que el PIB se situarà en el -4,8% aquest any i en el 0,3% el 2010. Hi ha dos factors que explicarien l'atenuació de la caiguda durant el segon trimestre: d'una banda, la millora dels indicadors de sentiment econòmic. Els indicadors de confiança romanen baixos, però s'observa un lleuger repunt a l'alça. D'altra banda, els mercats financers continuen el procés gradual de distensió. L'euríbor a un any, per exemple, continua anotant mínims històrics, empès per les noves subhastes de liquiditat iniciades pel Banc Central Europeu. Tanmateix, és important matisar que, per bé que en els propers trimestres hi haurà un canvi de tendència en el ritme de contracció, la via de sortida de la crisi serà lenta, arribarà més tard que als EEUU o el Japó, i a més no està lliure de riscos. El deteriorament del mercat laboral i la incògnita que suposa l'evolució futura de la inflació són uns dels principals factors que faran que, a mitjà termini, el creixement econòmic es mantingui per sota del potencial.

Trimestre de consolidació negativa per una economia **espanyola**, que enregistra els pitjors indicadors de la seva història contemporània recent. Cal recordar, en aquest sentit, que el PIB va caure un 3% en el primer trimestre. La recessió es modera i el sector financer millora més del que s'esperava gràcies a la intervenció pública. No obstant això, l'FMI va empitjorar en les seves previsions de juliol el pronòstic econòmic i va situar en el 4% negatiu la contracció que el PIB patirà durant el 2009 i en el 0,8% la del 2010. Són les pitjors dades i la recuperació més lenta registrada entre el conjunt dels països desenvolupats. Un dels elements diferencials de la situació de l'Estat espanyol és l'elevada taxa d'atur, que es va situar al juny en el 17,9%, xifra lleugerament per sota que els altres dos mesos del segon trimestre. El component estacional del mes de juny (treballs temporals d'estiu) i el Pla E (també d'efecte temporal) fa que no es pugui donar per fet el canvi de tendència econòmica. Que la conjuntura torni a situar-se en cotes positives creixents, ho

dirà el comportament econòmic que s'experimentarà en els propers mesos, menys subjecte a l'estacionalitat i excepcionalitat d'aquests darrers. De previsions, no en falten, des de les més catastròfiques, a les més serenes.

**Catalunya** acaba el segon trimestre de l'any 2009 imbuïda també de l'ensulsiada econòmica general. L'enduriment de la crisi ha forçat a la Generalitat a revisar les perspectives econòmiques i adaptar-les al període d'excepcionalitat, caracteritzat per la fi d'un cicle molt expansiu d'inversió en habitatge, a escala domèstica, amb una crisi financera i ara també econòmica, a escala mundial. Les previsions per al conjunt del 2009, especialment negatives, mostren una caiguda del Producte Interior Brut del -3,6%. La davallada de la inversió, que es preveu que es redueixi un 12%, és el principal contribuïdor perquè l'indicador es desplomi. La despesa en consum de les administracions públiques és l'únic capítol de la demanda interna que amorteix el decreixement de la resta d'indicadors. Les conseqüències de la crisi tenen la manifestació més cruenta en l'evolució del mercat de treball, per la forta destrucció de llocs que s'està produint. Tot i que durant el maig i el juny el nombre de persones aturades va baixar després de catorze mesos seguits a l'alça, el juliol ha enregistrat un lleuger repunt: la xifra total d'aturats se situa en unes 495,9 mil persones (amb una taxa d'atur del 15,9% pel segon trimestre). Tot plegat, malgrat l'augment del volum de contractació durant el mes de juny. Altres indicadors, com la venda de cotxes, també mostren tímides millores.

Amb tot, Catalunya s'afronta a una època decisiva que, un cop acabada, donarà forma a un determinat model econòmic. En aquest sentit, govern i agents socials i econòmics s'insten mútuament a avançar cap a una economia més tecnològica, més oberta i més competitiva, que permeti encarar el futur amb garanties.

---

<sup>i</sup> Bibliografia de referència. En l'elaboració del context nacional i internacional, *Actíva Prospect* ha tingut en compte els següents documents:

*Nota de Conjuntura Econòmica. Altres publicacions. Departament d'Economia i Finances. Generalitat de Catalunya.*

*Informe sobre la Conjuntura Econòmica. Caixa Catalunya.*

*Informe mensual. Publicacions "La Caixa".*

*Anàlisi i conjuntura econòmica. Cambra de Comerç de Barcelona.*

*Boletín económico. Banco de España.*

*Publicacions d'interès. Key issues. Fons Monetari Internacional.*

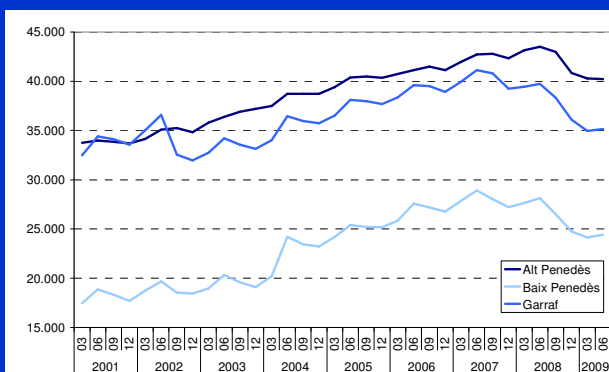
*Així mateix, s'han consultat regularment els mitjans de comunicació econòmics i d'abast general que poguessin proveir d'informació rellevant i actualitzada.*

## L'informe en un minut

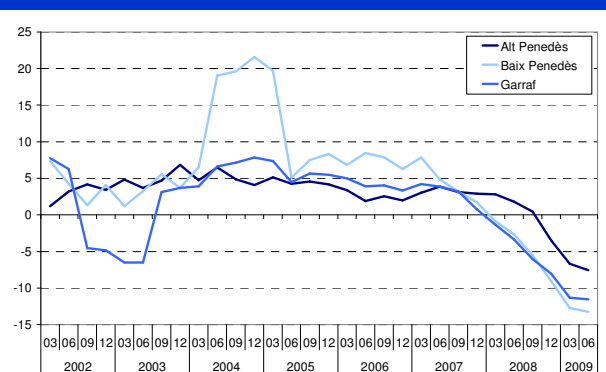
Malgrat el repunt estacional en l'ocupació, l'economia de les tres comarques manté la desacceleració iniciada a finals del 2007. De nou, el Baix Penedès i el Garraf s'erigeixen com les comarques amb una retracció econòmica més acusada respecte al mateix període de l'any passat. Per la seva banda, l'Alt Penedès, si bé la pèrdua de dinamisme és menor al de la mitjana catalana, no experimenta un canvi significatiu de millora.

Així, en relació al segon trimestre de l'any 2008, els llocs de treball cauen a l'Alt Penedès el -7,5%, al Baix Penedès el -13,2% i al Garraf el -11,5%. En un any, s'han perdut 3.281, 3.721 i 4.577 llocs de treball, respectivament. Els centres de treball segueixen una tendència similar: les taxes interanuals són de -11% al Baix Penedès (270 menys), -9,5% al Garraf (347 centres menys) i -7% a l'Alt Penedès (426 centres menys). La destrucció de centres de treball és al Baix Penedès molt intensa.

Gràfic 1 Evolució del nombre de llocs de treball. 2001-09



Gràfic 2 Taxes de variació interanuals del nombre de llocs de treball. 2002-09



Font: Generalitat de Catalunya. Departament de Treball.

Els sectors més rellevants de l'economia del Penedès-Garraf mantenen la contracció de l'activitat. La **construcció** és el sector que mostra una dinàmica més negativa, tanmateix, els dos darrers trimestres apareixen certs signes de desacceleració en la caiguda de l'activitat. Els plans d'ocupació públics, focalitzats sobretot en aquest sector, amorteixen una caiguda gradual i intensa. Les taxes d'atur del sector són les més elevades: el 23,3% a l'Alt Penedès, el 36,8% al Baix Penedès i el 30,5% al Garraf. En el global de les tres comarques, s'han registrat 4.205 nous

aturats del sector en un any. La intensitat de la caiguda de les taxes interanuals (-10,3% a l'Alt Penedès, -29,5% al Baix Penedès i -24,8% al Garraf) dona a entendre que el camí negatiu a recórrer encara pot ser intens. Al Garraf i al Baix Penedès, en l'any i mig de crisi del sector, s'han perdut més llocs de treball que els que s'havien guanyat en els set anys d'expansió de la construcció. Per tant, enguany s'enregistra un nivell d'ocupació inferior a l'any 2001.

La **indústria** també pateix una caiguda de l'activitat considerable en el darrer any, sobretot a les comarques de l'Alt Penedès i el Garraf i, de moment, la desacceleració del decreixement no fa palès una millora a curt termini. Els llocs de treball del sector baixen el 10,3% a l'Alt Penedès, el 14,3% al Baix Penedès i el 16,6% al Garraf. De fet, al Garraf la situació de la indústria esdevé preocupant per la important pèrdua acumulada de llocs de treball des de finals de 2007. Cal assenyalar el comportament positiu d'un dels sectors industrials més importants de l'Alt Penedès, el de l'Alimentació i begudes, que s'inicia precisament amb la conjuntura adversa actual. En canvi, al Baix Penedès la contracció de la indústria és menor. En aquesta comarca sectors com l'Alimentació i begudes, el Cautxú i plàstic, el Paper, edició i arts gràfiques o la Maquinaria i equips mecànics mantenen una dinàmica positiva o de molt lleugera contracció.

Pel que fa al sector **serveis**, aquest trimestre continua la dinàmica negativa de suau davallada de l'activitat iniciada a mitjans del 2008 a les comarques del Baix Penedès i Garraf. A l'Alt Penedès es confirma el canvi de tendència que ja s'havia apuntat al trimestre anterior i el sector entra en una dinàmica de lleugera contracció de l'activitat. El sector comerç és el principal motiu d'aquesta reducció. L'activitat comercial enregistra una gran retallada, degut a la contracció del consum de les llars. L'hoteleria també mostra signes de contracció econòmica a les comarques costaneres, relacionada amb la caiguda de l'activitat turística. A assenyalar, que els dos darrers trimestres suavitzen la situació al Garraf. En canvi, a l'Alt Penedès el sector manté la dinàmica expansiva. Altres sectors que també pateixen una lleugera contracció de l'activitat és el de Transports i comunicacions (sobretot al Baix Penedès i al Garraf) i el de les Activitats immobiliàries i de serveis empresarials. En canvi, són els sectors relacionats amb les polítiques públiques i amb l'estat del benestar les que lideren el creixement: la Sanitat i serveis socials, l'Educació, l'Administració i Seguretat social i les Altres activitats socials i altres serveis.

Tot plegat es manifesta en xifres de d'atur especialment elevades. A l'Alt Penedès, la taxa respecte els llocs de treball és del 14,3% (2.867 nous aturats), al Baix Penedès del 25,8% (3.332) i al Garraf del 22,7% (4.010). Segons la nova metodologia de la Diputació de Barcelona<sup>2</sup>, la taxa

---

<sup>2</sup> Veure notes metodològiques del núm. 17 corresponent al 1r trimestre de 2009.

d'atur a l'Alt Penedès se situa al 12,4% (sis dècimes de punt més que el trimestre anterior) i al Garraf en el 13,5% (7 dècimes més).

<b>Síntesi d'indicadors principals</b>		
<b>Alt Penedès</b>	<b>Baix Penedès</b>	<b>Garraf</b>
<b>De nivell o volum:</b>		
<b>Llocs de treball:</b> 40.220	<b>Llocs de treball:</b> 24.415	<b>Llocs de treball:</b> 35.150
<b>Centres de treball:</b> 3.563	<b>Centres de treball:</b> 2.816	<b>Centres de treball:</b> 4.073
<b>Atur registrat:</b> 6.729	<b>Atur registrat:</b> 8.483	<b>Atur registrat:</b> 10.345
<b>Taxa d'atur:</b> 14,3%	<b>Taxa d'atur:</b> 25,8%	<b>Taxa d'atur:</b> 22,7%
<b>Contractacions:</b> 6.254	<b>Contractacions:</b> 5.242	<b>Contractacions:</b> 8.432
<b>Dinàmica (variacions interanuals):</b>		
<b>Llocs de treball:</b> -7,5%	<b>Llocs de treball:</b> -13,2%	<b>Llocs de treball:</b> -11,5%
<b>Sectors que més creixen:</b> Altres activitats socials i altres serveis (15%) Sanitat i Serveis socials (6,5%) Administració i Seguretat Social (3,9%)	<b>Sectors que més creixen:</b> Administració i Seguretat Social (10,7%) Sanitat i Serveis Socials (5,5%)	<b>Sectors que més creixen:</b> Educació (5,4%) Altres activitats socials i altres serveis (3,4%)
<b>Sectors amb major pèrdua:</b> Construcció (-23,2%) Comerç (-13%) Indústria (-10,3%)	<b>Sectors amb major pèrdua:</b> Construcció (-29,5%) Hoteleria (-15,8%) Indústria (-14,3%)	<b>Sectors amb major pèrdua:</b> Construcció (-24,8%) Indústria (-16,6%) Transport i comunicacions (-14,4%)
<b>Centres de treball:</b> -7%	<b>Centres de treball:</b> -11%	<b>Centres de treball:</b> -9,5%
<b>Atur registrat:</b> 74,2%	<b>Atur registrat:</b> 64,7%	<b>Atur registrat:</b> 63,3%
<b>Contractació:</b> -33,9%	<b>Contractació:</b> -28,6%	<b>Contractació:</b> -8,1%

# L'Alt Penedès

## Llocs de treball i establiments

La situació de diversitat en els indicadors obliga a romandre a l'expectativa, per tal de veure si la tímida recuperació desemboca en una repunt més clar de l'economia a l'Alt Penedès o, ans al contrari, encara es perllonga l'actual etapa de recessió.

L'Alt Penedès segueix la tendència iniciada al tercer trimestre de l'any 2008. La taxa interanual negativa en els llocs de treball ha continuat el seu descens, i s'ha situat en el -7,5%, la qual cosa representa un fort retrocés respecte al mateix moment de l'any passat, tot i que també suposa un cert alentiment respecte a les caigudes de trimestres anteriors.

Així, a finals del mes de juny, la comarca comptava amb un total de 40.220 llocs de treball, una xifra similar a la del trimestre passat, però que suposava la desaparició de 3.281 llocs de treball respecte al segon trimestre de 2008, esdevenint la reducció més accentuada des de 2001.

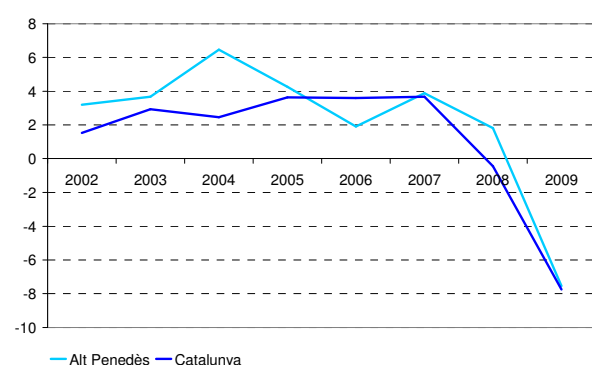
No obstant, tot i aquest fort decreixement, respecte a la situació d'un any enrere, la tendència més a curt termini mostra com aquest trimestre la destrucció de llocs de treball ha estat menor, quedant lluny de les xifres de finals d'any.

En relació a la proporció entre llocs de treball assalariat i llocs de treball autònom, se segueix situant al voltant dels 8 llocs de treball assalariat per cada 2 de treball autònom. A finals de juny, es comptabilitzaven 32.440 afiliats a la Seguretat Social, 2.864 menys que en el mateix trimestre de l'any passat (un -8,1%). Pel que fa als autònoms, la reducció havia estat de 417, un -5,1%. Es continua, per tant, destruint més treball assalariat i a un ritme, a més, que s'ha incrementat lleugerament per sobre de com ho ha fet la destrucció del treball autònom.

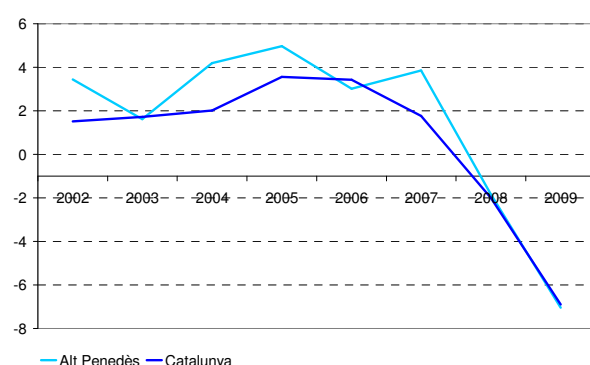
El dinamisme empresarial, per la seva banda, continua acusant la crisi, amb una pèrdua interanual del 7% en els centres de cotització, que equival a 270 centres de treball menys, i que situa la xifra en 3.563 centres.

**Gràfic 3 Taxes de variació interanuals del nombre de llocs de treball. 2002-09**

Segons trimestres



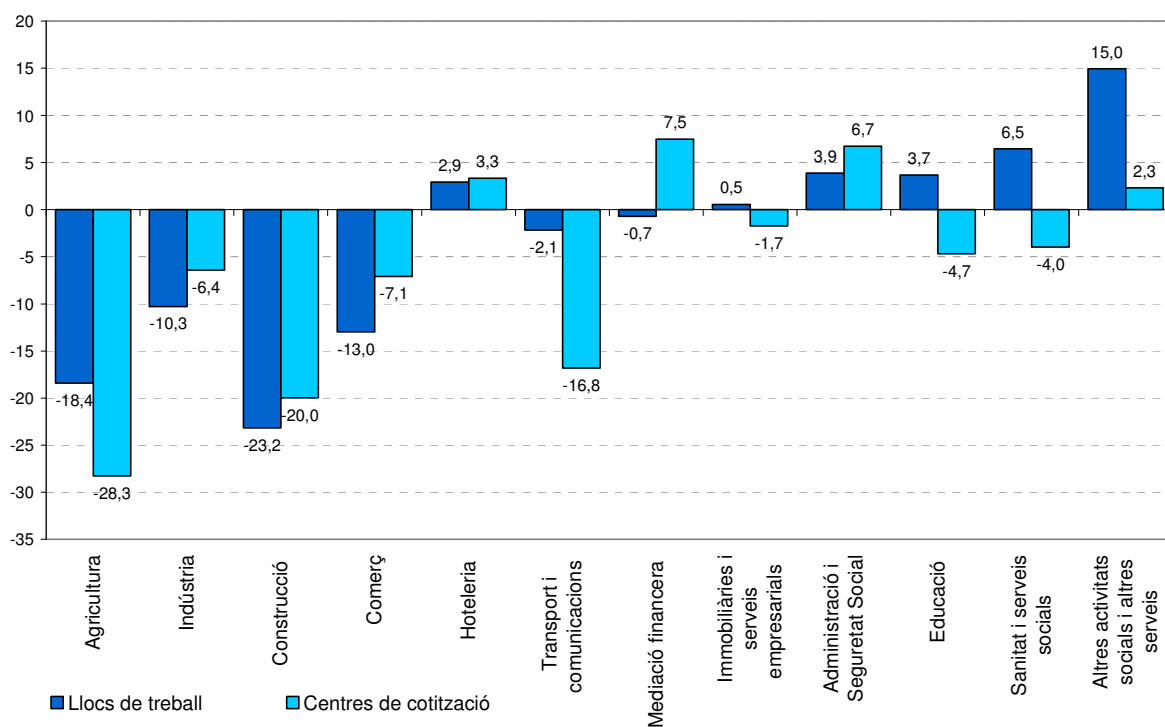
**Gràfic 4 Taxes de variació interanuals dels centres de cotització. 2002-09**



Font: Generalitat de Catalunya. Departament de Treball.

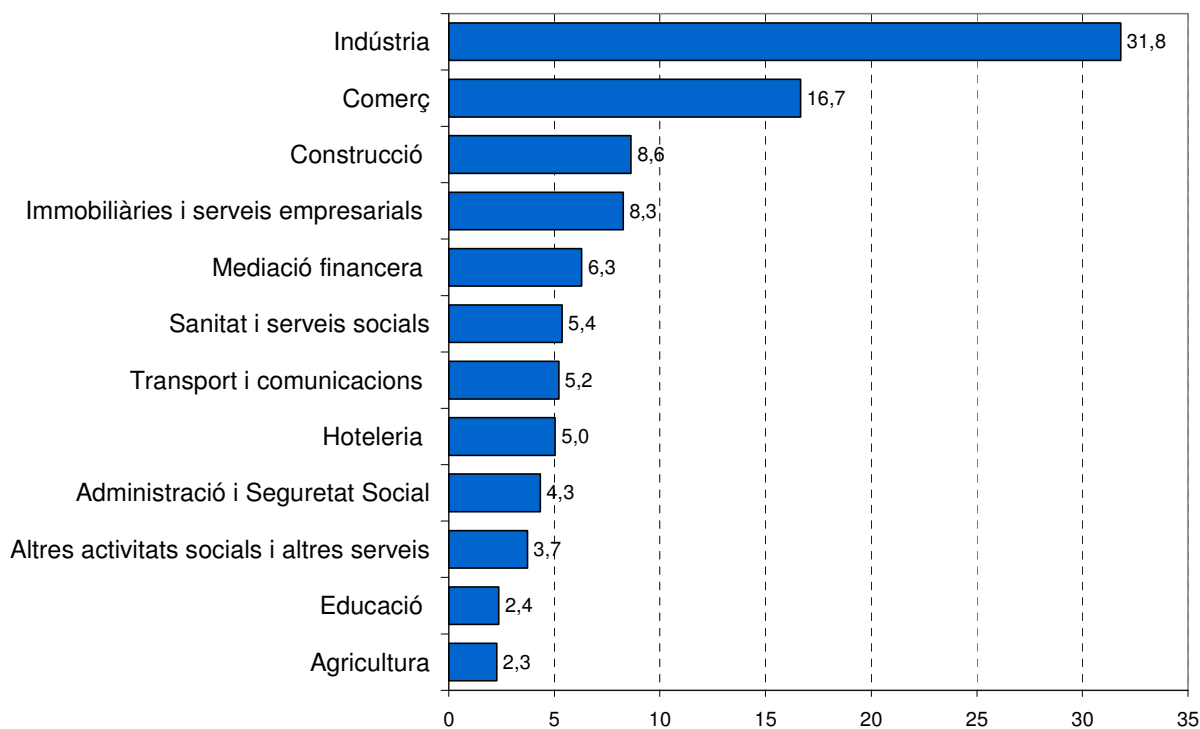
## Gràfic 5 Taxes de variació interanuals dels llocs de treball i dels centres de cotització a l'Alt Penedès

Segons trimestres 2008-09



## Gràfic 6 Distribució dels llocs de treball a l'Alt Penedès per sectors d'activitat

Segon trimestre 2009



Font: Generalitat de Catalunya. Departament de Treball.

Entre els principals sectors de la comarca, indústria i comerç mostren una tímida recuperació, sobretot respecte als difícils moments de trimestres anteriors. La construcció, en canvi, torna a prendre embranzida en la seva caiguda. Entre la resta de sectors, la situació també és diversa, i se simultaniegen bones trajectòries, com les dels serveis empresarials, l'hoteleria i les activitats relacionades amb el sector públic, amb les senyals d'alarma de sectors com el transport i comunicacions o la mediació financera.

El repunt estacional del sector serveis no aconsegueix amagar la reducció que s'ha experimentat en l'activitat.

El sector **serveis** ha mostrat una certa recuperació, que es reflecteix en xifres de llocs de treball positives respecte a les del trimestre anterior (taxa intertrimestral de l'1%), cosa que no passava des de feia un any. No obstant, això no ha d'amargar la reducció de l'activitat que ha experimentat el sector, tal com es pot comprovar amb la taxa interanual (-2,4%), que se situa en termes negatius per tercer trimestre consecutiu. A finals de juny, el sector contava amb 23.033 llocs de treball, 226 més que en el primer trimestre de 2009, però 562 menys que un any abans. De fet, la taxa d'atur del sector s'ha incrementat, en tan sols un any, en un 68,9%, amb prop de 1.500 persones aturades més. En relació als centres de cotització, la taxa interanual s'ha situat en el -3,6%, amb una reducció de 90 centres, que n'han deixat el còmput en 2.385.

S'allunya el sotrac de finals de 2008, però persisteix la tendència negativa de la indústria.

El sector de la **indústria** presenta taxes negatives, pel que fa als llocs de treball, tant en relació al darrer trimestre com respecte a un any abans. Així, la taxa interanual, que s'ha situat en el -10,3%, suposa la prolongació de la persistent tendència negativa del sector, iniciada gairebé dos anys abans. En canvi, la taxa intertrimestral del -1,2% sembla indicar un cert alentiment, després del fort sotrac amb què el sector va tancar el 2008. Amb tot, el sector assoleix un nou mínim, d'ençà l'any 2001, amb 12.795

llocs de treball, 1.465 menys que fa un any. L'evolució dels centres de treball també se situa en valors negatius, essent la taxa interanual del -6,4%, i comptabilitzant-se 656 centres de cotització. Amb aquesta situació, la taxa d'atur del sector s'enfila fins a l'11,5%, amb un increment del 62% respecte al mateix període de 2008, amb més de 600 nous aturats. Tot plegat fa que el pes relatiu del sector es redueixi lleugerament, passant a aglutinar el 31,8% dels llocs de treball.

Els sectors que més cauen són els de les *Indústries manufactureres diverses*, el del *Tèxtil, confecció i cuir* i el dels *Altres productes minerals no metàl·lics*. Com a sectors amb una dinàmica positiva, pràcticament només caldria mencionar el de *l'Alimentació, begudes i tabac*.

El comerç segueix el seu declivi, tot i que de forma més atenuada que a l'inici de l'any.

El **comerç** ha continuat el descens iniciat ara fa un any, tal com reflecteix la taxa interanual dels llocs de treball (-13%). Tot i que la baixada ha estat, en aquest trimestre, bastant més atenuada –amb una taxa intertrimestral del -1%–, sobretot si es compara amb l'estrepitosa caiguda de principis d'any, el sector ha continuat el seu declivi. En aquest context, la taxa d'atur del comerç se situa en el 12,6%, experimentant un increment interanual del 129,3%, i es tradueix en més de 500 nous aturats. El sector comptava, a finals de juny, amb 6.697 llocs de treball. Quant als centres de treball, el retrocés experimentat, del -7,1%, en deixa la xifra en 866.

El sector de la construcció continua la seva caiguda, però de manera més atenuada.

Tot i que, tal com es reflectia en el darrer informe, la frenada en el ritme de descens dels llocs de treball a la **construcció** feia pensar en un cert canvi de la tendència recent en el sector, els esdeveniments no han confirmat aquesta hipòtesi, i la taxa intertrimestral ha tornat a caure, fins al -3,4%. A més, amb la comparació respecte fa un any, se segueix constatant la recessió del sector, que presenta la taxa interanual més negativa des de l'any 2001 (-23,2%), amb una disminució de més de 1.000 llocs de

treball. Aquesta situació també es constata amb la taxa d'atur sectorial, que s'enfila fins al 23,2%, amb un increment anual del 161,2% i més de 600 nous aturats. Per altra banda, es continua incrementant el ritme de desaparició dels centres de treball, que se situa en el -20%. Així doncs, al contrari que en l'anterior trimestre, no sembla que els plans públics d'ocupació hagin estat

aguantava la escomesa, es va endinsant ara en terrenys negatius, tant pel que fa a la taxa intertrimestral (-1,9%) com a la interanual (-0,7%), que esdevé negativa per primera vegada des del 2001. Val a dir que aquesta tendència recessiva no s'observa, en canvi, pel que fa als centres de treball, que han crescut un 7%, respecte al mateix trimestre de l'any passat.

#### Evolució sectors econòmics Alt Penedès. 2008-2009

Descripció	Llocs de treball <sup>1</sup>					Centres de cotització					Atur registrat				
	2008		2009			Δ%		Δ%			2n trim 08		2n trim 09		Δ%
	2n trim	3r trim	4t trim	1r trim	2n trim	1r trim09- 2n trim08	2n trim08- 2n trim09	2n trim 08	2n trim 09	2n trim 08- 2n trim09	Nombre	Taxa d'atur <sup>2</sup>	Nombre	Taxa d'atur <sup>2</sup>	2n trim09 2n trim08
<b>Agricultura</b>	1.125	1.145	1.115	909	918	1,0	-18,4	46	33	-28,3	101	8,2	0	0,0	-100,0
<b>Indústria</b>	14.260	14.570	13.137	12.952	12.795	-1,2	-10,3	701	656	-6,4	1.031	6,7	1.671	11,5	62,0
<b>Construcció</b>	4.521	4.134	3.648	3.596	3.474	-3,4	-23,2	611	489	-20,0	402	8,2	1.050	23,2	161,2
Comerç	7.696	7.529	7.428	6.768	6.697	-1,0	-13,0	932	866	-7,1	422	5,2	968	12,6	129,3
Hoteleria	1.968	1.948	2.007	2.012	2.026	0,7	2,9	329	340	3,3	213	9,8	347	14,6	62,8
Transport i comunicacions	2.143	2.125	1.994	2.170	2.097	-3,4	-2,1	214	178	-16,8	84	3,8	251	10,7	200,0
Mediació financera	2.550	2.542	2.606	2.580	2.532	-1,9	-0,7	40	43	7,5	34	1,3	41	1,6	21,8
Immobil·làries i serveis empresarials	3.302	3.155	2.916	3.163	3.320	5,0	0,5	460	452	-1,7	928	21,9	1.382	29,4	49,0
Administració i Seguretat Social	1.682	1.576	1.613	1.646	1.747	6,1	3,9	119	127	6,7	95	5,4	175	9,1	83,6
Educació	922	998	1.036	1.054	956	-9,3	3,7	64	61	-4,7	44	4,6	47	4,7	6,0
Sanitat i serveis socials	2.028	2.021	2.054	1.957	2.159	10,3	6,5	101	97	-4,0	91	4,3	145	6,3	59,0
Altres activitats socials i altres serveis	1.304	1.217	1.284	1.457	1.499	2,9	15,0	216	221	2,3	151	10,4	128	7,9	-15,2
<b>Comerç i serveis</b>	23.595	23.111	22.938	22.807	23.033	1,0	-2,4	2.475	2.385	-3,6	2.062	8,0	3.483	13,1	68,9
No classificats <sup>3</sup>											266		525		97,0
<b>Total</b>	43.501	42.960	40.838	40.264	40.220	-0,1	-7,5	3.833	3.563	-7,0	3.862	8,2	6.729	14,3	74,2

Font: elaboració pròpia a partir de dades del Departament de Treball.

1. Llocs de treball = RGSS + RETA.

2. Taxa d'atur sectorial = Aturats\*100 / (Aturats + Llocs de treball.)

3. En el cas dels aturats es refereix als aturats sense ocupació anterior.

Nota: el nombre d'aturats és la mitjana trimestral.

suficients per a contrarestar la dinàmica negativa del sector.

Cert repunt en els serveis empresarials i immobiliàries, tot i les altes taxes d'atur.

Els **serveis empresarials i immobiliàries** segueixen amb el lleu repunt iniciat en el primer trimestre de l'any. En relació als llocs de treball, la taxa intertrimestral continua creixent (5%) i la interanual esdevé positiva (0,5%), per primera vegada en un any, de manera que el sector queda amb 3.320 llocs de treball. Contràriament, els centres de treball continuen minvant, a un ritme, però, més moderat que en el trimestre anterior. La taxa interanual s'ha situat en el -1,7%, quedant la xifra de centres en 452. Amb tot, aquestes xifres lleugerament positives no es tradueixen en un desens de l'atur sectorial, que ha continuat augmentant, situant-se la taxa en el 29,4%, esdevenint la més alta de tots els sectors.

La mediació financera s'endinsa, per primera vegada, en terrenys negatius.

El sector de la **mediació financera** que, tal com s'havia vist en els darrers informes,

La Sanitat i els Serveis Socials generen més llocs de treball i augmenten el seu pes relatiu.

El sector de la **Sanitat i Serveis Socials** continua la seva tònica de creixement, amb una taxa interanual del 6,5%, i arriba als 2.159 llocs de treball, situant-se per sobre del transport i les comunicacions i l'hoteleria, pel que fa al pes relatiu. Aquesta dinàmica positiva no s'observa, però, en el cas dels centres de cotització, que cauen un -4%.

Replegament del sector del transport i les comunicacions.

Després de l'anterior trimestre, en què la taxa interanual dels llocs de treball del **transport i les comunicacions** s'apropava a zero, i la intertrimestral creixia notablement, ara les dues tornen a situar-se en valors negatius, amb un -2,1% i un -3,4%, respectivament; uns valors que semblen indicar un nou replegament del sector. Pel que fa als centres de treball, continua l'acusat descens, amb una taxa interanual del -16,8%. Al mateix temps, l'atur continua creixent, i la taxa es col·loca en el 10,7%.

L'hoteleria continua la tendència positiva, tot i les preocupants xifres d'atur.

L'hoteleria segueix mostrant xifres positives, tant pel que fa als llocs de treball (que augmenten un 2,9%) com als centres de cotització (un 3,3%). Malauradament, les xifres d'atur no acompanyen, i el nombre d'aturats del sector continua en expansió.

Evolució altres indicadors							
Alt Penedès, 2008-2009							
Indicador	2008			2009		Δ %	
	2n trim	3r trim	4t trim	1r trim	2n trim	1r trim09-2n trim09	2n trim08-2n trim09
<b>Sinistralitat laboral</b>							
Accidents lleus	682	466	522	n.d.	n.d.	n.d.	n.d.
Accidents greus	4	6	2	n.d.	n.d.	n.d.	n.d.
Accidents mortals	0	0	1	n.d.	n.d.	n.d.	n.d.
<b>Total accidents</b>	<b>686</b>	<b>472</b>	<b>525</b>	<b>n.d.</b>	<b>n.d.</b>	<b>n.d.</b>	<b>n.d.</b>
<b>Índex<sup>1</sup></b>	<b>1.965,2</b>	<b>1.337,0</b>	<b>1.507,0</b>	<b>n.d.</b>	<b>n.d.</b>	<b>n.d.</b>	<b>n.d.</b>
<b>Contractació</b>							
Ordinari temps indefinit	611	544	429	332	249	-25,0	-59,2
Foment contractació indefinida	287	200	195	172	173	0,6	-39,7
Convertits en indefinits	693	558	531	405	366	-9,6	-47,2
Resta contractes indefinits	7	4	6	3	5	66,7	-28,6
<b>Total contractes indefinits</b>	<b>1.598</b>	<b>1.306</b>	<b>1.161</b>	<b>912</b>	<b>793</b>	<b>-13,0</b>	<b>-50,4</b>
Obra o servei	2.687	5.492	1.845	1.342	2.414	79,9	-10,2
Eventuals circumstàncies producció	4.041	4.374	2.477	2.103	2.250	7,0	-44,3
Interinitat	996	999	782	653	693	6,1	-30,4
Resta contractes temporals	142	140	169	145	104	-28,3	-26,8
<b>Total contractes temporals</b>	<b>7.866</b>	<b>11.005</b>	<b>5.273</b>	<b>4.243</b>	<b>5.461</b>	<b>28,7</b>	<b>-30,6</b>
<b>Total contractes</b>	<b>9.464</b>	<b>12.311</b>	<b>6.434</b>	<b>5.155</b>	<b>6.254</b>	<b>21,3</b>	<b>-33,9</b>
<b>Habitatge</b>							
Habitatges iniciats <sup>2</sup>	170	204	44	12	n.d.	n.d.	n.d.
Habitatges acabats <sup>3</sup>	460	552	220	239	n.d.	n.d.	n.d.

Font: web del Departament de Treball, Política Territorial i Obres Públiques, i de l'Institut d'Estadística de Catalunya.

1. Índex d'incidència = nombre d'accidents per cada 100.000 afiliats a la Seguretat Social.

2. Projectes visats col·legis aparelladors.

3. Certificats finals d'obra dels col·legis d'aparelladors.

n.d. No disponible

L'Administració i Seguretat Social i l'Educació continuen en creixement.

L'Administració i la Seguretat Social i l'Educació han seguit creixent, amb unes taxes interanuals del 3,9% i del 3,7%, que han situat els llocs de treball en 1.747 i 956, respectivament. En el cas de l'Educació, s'observa una caiguda respecte al primer trimestre, que es deu bàsicament al component estacional de l'activitat.

Continua el descens de l'agricultura.

El sector agrícola continua la seva tònica de descens (-18,4%). No obstant, de la mateixa manera que en el trimestre anterior, aquestes dades s'han de prendre amb certa cautela, pel canvi de classificació de les activitats econòmiques (CCA), que en aquest cas provoca un salt important (veure apartat "Consideracions metodològiques").

## Atur registrat

L'atur arriba al 14,3%, amb 2.867 aturats més que fa un any.

L'atur a l'Alt Penedès segueix reflectint el mal comportament de l'economia en els darrers mesos, i la taxa se situa en el 14,3%, la qual cosa suposa un increment del 74,2%, respecte al mateix moment de l'any passat. El nombre total d'aturats aquest trimestre ha arribat als 6.729, essent els sectors amb una major taxa d'atur els serveis empresarials i immobiliàries i la construcció.

## Contractació

Repunt de la contractació respecte al trimestre anterior, basada però en l'augment dels contractes temporals.

La contractació ha seguit disminuint en aquest trimestre, respecte al mateix moment de l'any passat. El nombre de contractes s'ha situat en 6.254, un 33,9% menys que ara fa un any. Tot i això, la contractació experimenta un cert repunt respecte als primers mesos de l'any, amb un 21,3% més de contractes signats. No obstant, la conjuntura econòmica fa que els contractes indefinits (793) continuïn el seu descens, tant en relació a un any abans (-50,4%) com en relació al trimestre anterior (-13%), i perdin part del seu pes relatiu. Així, són els contractes temporals els que provoquen l'augment de la contractació respecte al trimestre anterior. En els darrers tres mesos s'han signat 5.461 contractes temporals, un -30,6% menys que un any abans, però un 28,7% més que tres mesos abans.

## Sinistralitat laboral

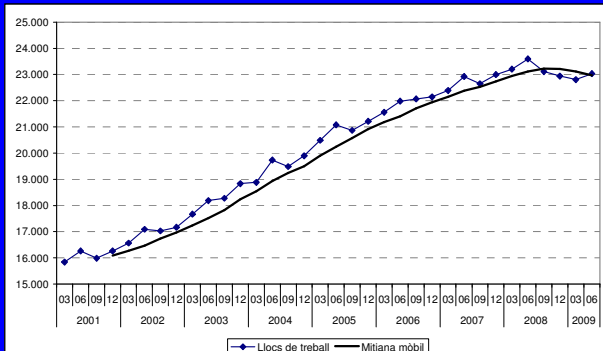
No hi ha dades publicades pel segon trimestre de 2009.

## Habitatge

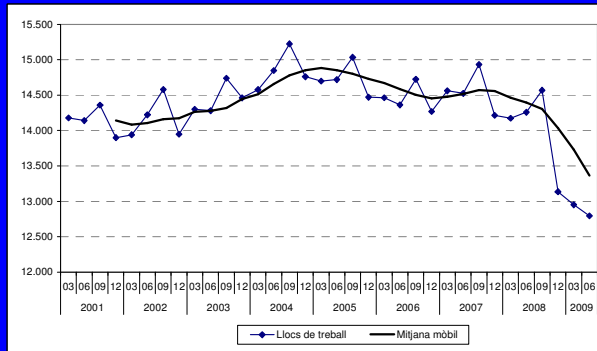
No hi ha dades publicades pel segon trimestre de 2009.

## Alt Penedès: evolució dels llocs de treball als principals sectors econòmics

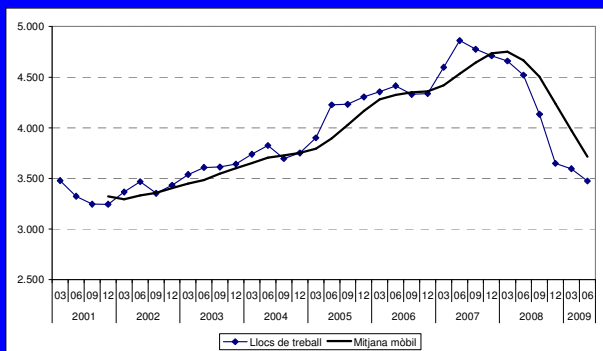
### Serveis



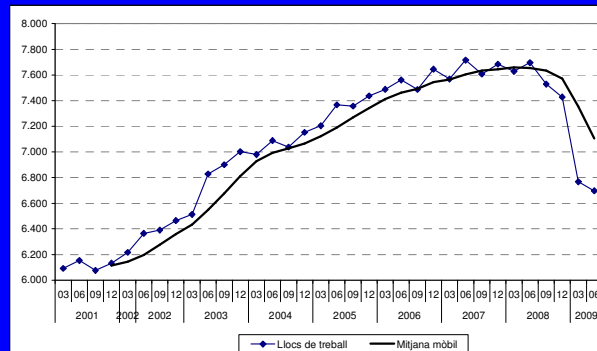
### Indústria



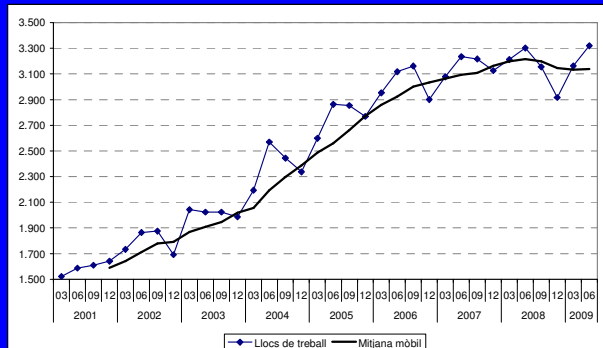
### Construcció



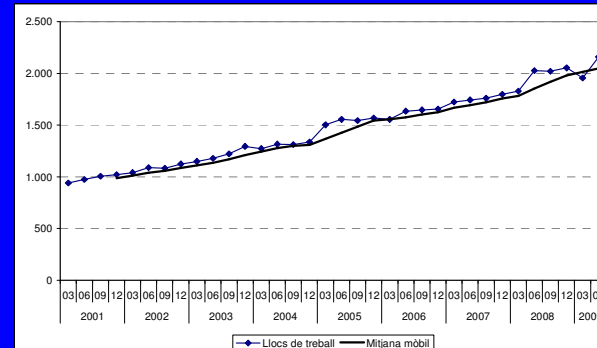
### Comerç



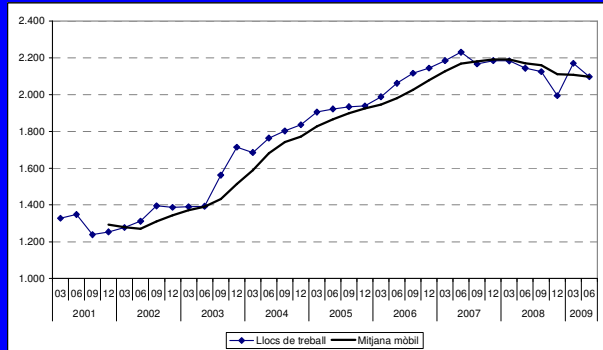
### Immobiliària, serveis empresarials



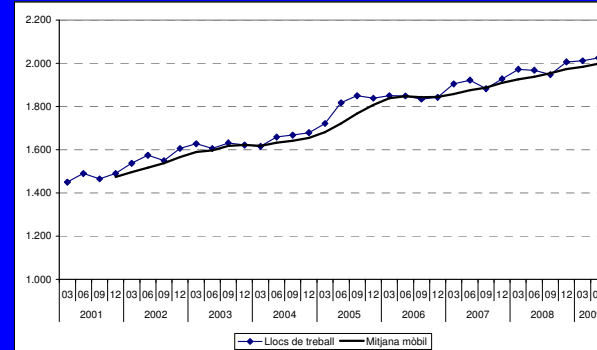
### Sanitat i serveis socials



### Transport i comunicacions



### Hoteleria



# El Baix Penedès

## Llocs de treball i establiments

La lleugera millora respecte el trimestre anterior no eixuga l'acumulació de registres negatius experimentada des de fa un any. Tot i que la destrucció de llocs de treball i de centres de treball s'ha estabilitzat, lluny queden els registres positius de l'època de bonança. En tot cas, els propers trimestres seran cabdals per saber si el Baix Penedès surt d'una llarga crisi en el temps que ha afectat de forma important el seu teixit productiu i el mercat laboral comarcal.

Caldrà estar molt atents a l'evolució que s'experimenti durant els propers trimestres per tal de veure si el segon trimestre del 2009 és anecdòtic o representa l'inici d'un canvi econòmic. De moment, respecte el primer trimestre de l'any, s'han guanyat 293 llocs de treball, situant la xifra global en 24.415.

La important davallada patida durant el primer període del 2009 fa que l'acumulació negativa sigui especialment difícil de superar. Així, la taxa interanual de llocs de treball del Baix Penedès s'ha situat en el -13,2%. Això ha provocat que hi hagi un total de 3.721 llocs menys que fa un any. És el quart trimestre consecutiu que la comarca perd

més d'un miler de llocs de treball en termes interanuals.

La taxa de variació se situa 5,7 punts per sota de la de Catalunya, que és del -7,7% (Catalunya perd 258.977 llocs de treball en dotze mesos).

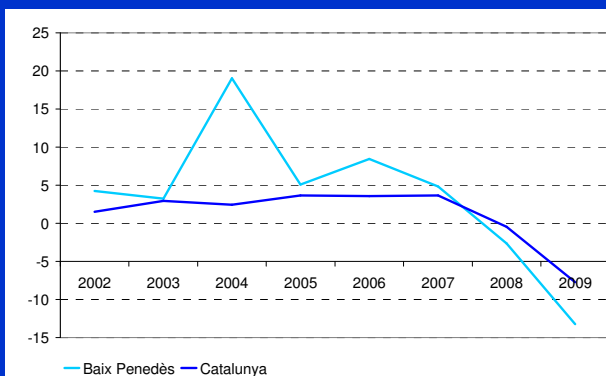
Un trimestre més la caiguda ha estat severa en el cas dels llocs de treball assalariat: són un 14,5% menys que fa dotze mesos (17.760, en total). Els assalariats representen el 72,7% del total dels llocs de treball.

Així mateix, els afiliats al Règim Especial de Treballadors Autònoms (RETA) han enregistrat una taxa interanual negativa, per tercer trimestre consecutiu. En concret, hi ha un 9,7% menys de treballadors autònoms que en el mateix període del 2008.

Quant al dinamisme empresarial, el període abril-juny s'ha clos amb 2.816 centres de treball, 34 més que en el primer trimestre del 2009. No obstant això, hi ha 347 centres menys que fa un any. La creació de centres de cotització es troba estancada i en caiguda des del segon trimestre de l'any 2007. La taxa interanual (-11%) és, de nou, més baixa que la catalana.

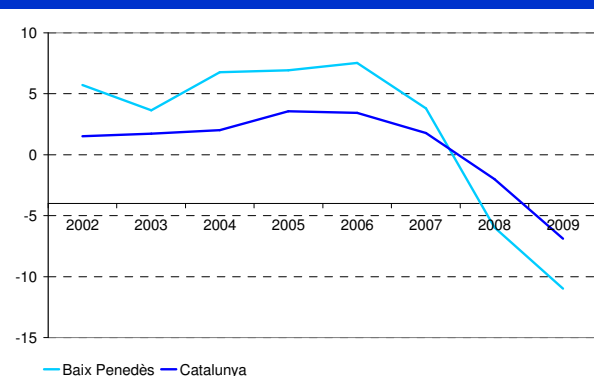
Gràfic 7 Taxes de variació interanuals del nombre de llocs de treball. 2002-09

Segons trimestres



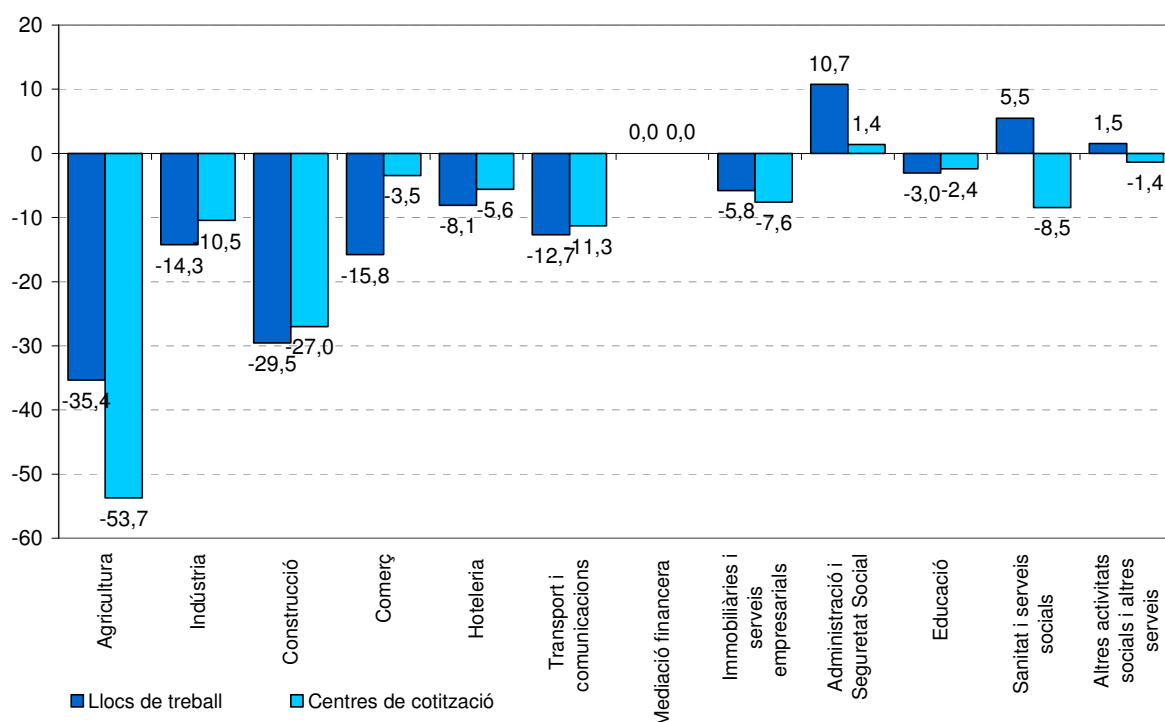
Font: Generalitat de Catalunya. Departament de Treball.

Gràfic 8 Taxes de variació interanuals dels centres de cotització. 2002-09



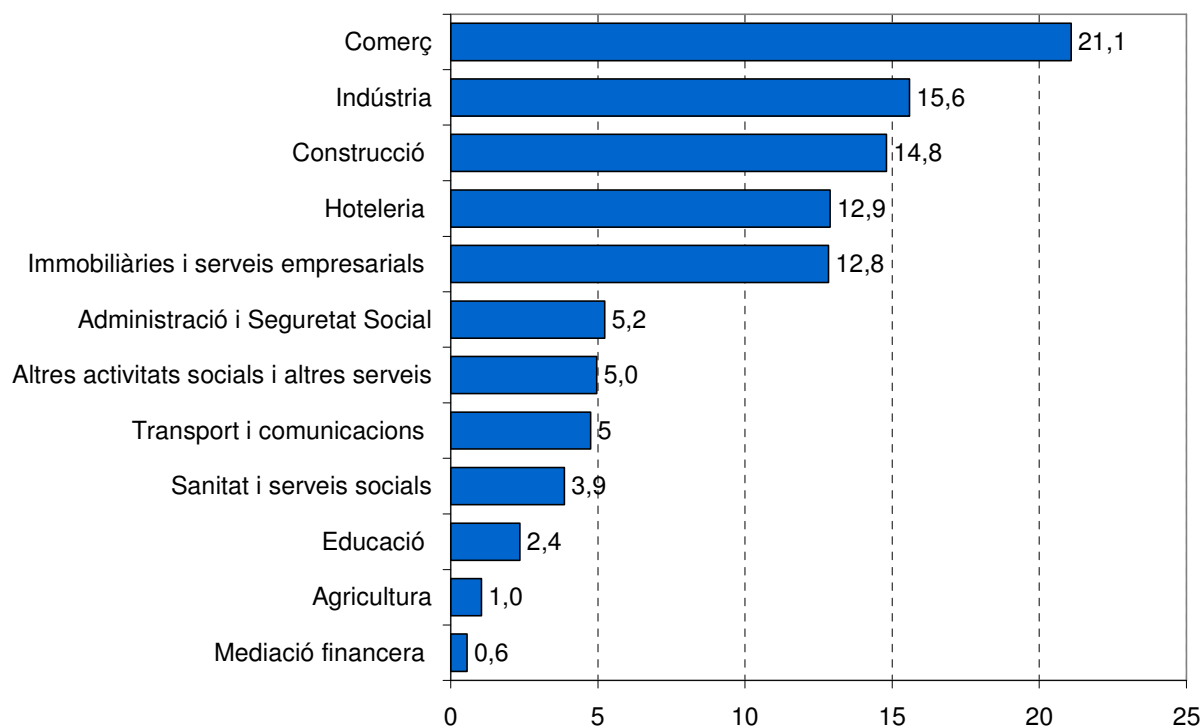
## Gràfic 9 Taxes de variació interanuals dels llocs de treball i dels centres de cotització al Baix Penedès

Primers trimestres 2008-09



## Gràfic 10 Distribució dels llocs de treball al Baix Penedès per sectors d'activitat

Primer trimestre 2009



Font: Generalitat de Catalunya. Departament de Treball.

El segon trimestre de l'any 2009 no ha suposat una millora per l'economia del Baix Penedès. Ben al contrari. Gairebé tots els sectors productius registren taxes interanuals negatives, moltes de les quals són de dos dígitos. Tot i que en relació al primer trimestre algunes xifres han millorat, la dinàmica acumulada desemboca en una taxa d'atur del 25,8%. Cap dels motors econòmics de la comarca mostren signes de recuperació.

#### Recuperació estacional del sector serveis, que malgrat tot manté la dinàmica recessiva.

En un trimestre propici pel consum (per l'augment de la capacitat econòmica de les famílies després de les vacances nadalenques; o per les rebaixes) i per l'hoteleria (Setmana Santa), així com per la influència del bon temps, les xifres dels llocs de treball dels **serveis** han augmentat. Per primer cop en un any, la taxa trimestral ha estat positiva: del 4,8%. El segon trimestre de l'any ha tancat amb 16.736 llocs de treball, 761 més que el primer trimestre. Tanmateix, la dinàmica acumulada fa que la taxa interanual romangui negativa: del -7,9%, percentatge que equival a 1.432 llocs de treball menys que fa un any. La creació de nous llocs de treball s'ha produït en un context en què els centres de treball han baixat (-4,8%). Amb tot, la taxa d'atur s'ha situat al 22%.

#### Activació del comerç en un trimestre estacionament favorable, que, això no obstant, segueix situant-se en els pitjors nivells de la sèrie històrica recent.

Un total de 123 nous llocs de treball s'han creat entre el primer i el segon trimestre de l'any 2009, fins assolir-ne els 5.148 llocs. Aquest repunt ha situat la taxa trimestral del **comerç** al 2,4%. Com es pot veure, el principal sector econòmic de la comarca (representa el 21,1% dels llocs de treball) agafa un tímid impuls després de registrar una lenta però constant caiguda, tot i això, el bon comportament del sector durant el 2008 fa que la taxa interanual sigui negativa i se situï als dos dígitos: el -15,8%. L'evolució dels centres de treball tampoc no deixa enrere les xifres negatives (-3,5%). La taxa d'atur sectorial és del 20,1%.

Impassible, la indústria segueix el seu declivi iniciat a finals del 2008 sense que es denoti un canvi de tendència: 14,3% llocs de treball menys que fa dotze mesos.

En el període abril-juny el sector de la **indústria** ha tancat amb 3.806 llocs de treball, 194 menys que el trimestre passat (-4,9%) i 633 menys que fa un any (-14,3%). La indústria roman com el segon sector en importància a la comarca (representa el 15,6% dels llocs de treball), però la davallada que registra no sembla tenir aturador. El fenomen ve exemplificat per la important i progressiva pèrdua (estancament) del dinamisme empresarial: en el segon trimestre es xifren 248 centres de treball, el 10,5% menys que fa dotze mesos. Tot plegat ha situat la taxa d'atur sectorial en el 24,4%.

La majoria de subsectors productius mostren xifres negatives. Les encapçala el sector d'*Altres productes minerals no metàl·lics*, el d'*Indústries manufactureres diverses* i el de *Tèxtil, confecció i cuir*.

#### Malgrat els plans públics d'ocupació, el sector de la construcció del Baix Penedès no evita una caiguda notable.

En el darrer informe, semblava que es podria produir un canvi de tendència per la **construcció**, quan la taxa trimestral se situava al -0,2%. El segon trimestre de l'any assenjala que la possible alça era només un miratge. La taxa intertrimestral s'ha tornat a situar al -7% i la interanual al -29,5%, la més elevada de tots els sectors (a excepció de l'agricultura). El juny del 2009 clou amb 3.617 llocs de treball. Els centres de treball també es veuen immiscits de la tònica global i baixen el 27% en un any. La taxa d'atur sectorial se situa al 36,8%, la qual cosa representa un creixement del 135,2%, respecte a la de l'any passat.

#### Setmana Santa dona un respir a l'activitat hotelera, si bé el sector manté la dinàmica de contracció de l'activitat iniciada a finals de 2008.

Les vacances de Setmana Santa han permès que l'activitat **hotelera** gaudís d'un respir, després de tres trimestres de caiguda. Aquest cop, l'ascens intertrimestral ha estat

important: d'un 24,5%, que equival a 620 llocs de treball més, deixant la xifra en 3.147. La temporada, però, ha sigut pitjor de la que es va registrar l'any passat, quan els llocs de treball van arribar als 3.424. L'atur sectorial se situa al 20% i els centres de treball reculen en un 5,6%.

comarca i un dels tres que mostra xifres positives.

Primer trimestre positiu després de tres períodes de caiguda del sector del transport i les comunicacions.

Amb una taxa interanual dels llocs de treball

#### Evolució sectors econòmics Baix Penedès. 2008-2009

Descripció	Llocs de treball <sup>1</sup>					Centres de cotització					Atur registrat				
	2008		2009			Δ%		Δ%			2n trim 08		2n trim 09		Δ%
	2n trim	3r trim	4t trim	1r trim	2n trim	1r trim09-2n trim09	2n trim08-2n trim09	2n trim 08	2n trim 09	2n trim08-2n trim09	Nombre	Taxa d'atur <sup>2</sup>	Nombre	Taxa d'atur <sup>2</sup>	2n trim09
Agricultura	396	384	382	259	256	-1,2	-35,4	41	19	-53,7	74	15,7	0	0,0	-100,0
Indústria	4.439	4.356	4.107	4.000	3.806	-4,9	-14,3	277	248	-10,5	714	13,9	1.229	24,4	72,2
Construcció	5.133	4.474	3.895	3.888	3.617	-7,0	-29,5	715	522	-27,0	897	14,9	2.109	36,8	135,2
Comerç	6.114	5.824	5.405	5.025	5.148	2,4	-15,8	751	725	-3,5	702	10,3	1.292	20,1	84,0
Hoteleria	3.424	2.961	2.458	2.527	3.147	24,5	-8,1	448	423	-5,6	526	13,3	785	20,0	49,3
Transport i comunicacions	1.331	1.332	1.273	1.159	1.162	0,3	-12,7	133	118	-11,3	115	8,0	302	20,6	162,6
Mediació financera	136	130	137	135	136	0,7	0,0	25	25	0,0	18	11,5	39	22,4	122,6
Immobilàries i serveis empresarials	3.328	3.272	3.112	3.123	3.135	0,4	-5,8	369	341	-7,6	1.436	30,1	1.670	34,8	16,3
Administració i Seguretat Social	1.154	1.174	1.322	1.325	1.278	-3,5	10,7	74	75	1,4	74	6,0	108	7,8	46,4
Educació	593	640	629	646	575	-11,0	-3,0	41	40	-2,4	56	8,6	92	13,8	64,9
Sanitat i serveis socials	895	828	876	829	944	13,9	5,5	71	65	-8,5	94	9,5	173	15,5	84,3
Altres activitats socials i altres serveis	1.193	1.123	1.167	1.206	1.211	0,4	1,5	218	215	-1,4	207	14,8	247	16,9	19,2
<b>Comerç i serveis</b>	<b>18.168</b>	<b>17.284</b>	<b>16.379</b>	<b>15.975</b>	<b>16.736</b>	<b>4,8</b>	<b>-7,9</b>	<b>2.130</b>	<b>2.027</b>	<b>-4,8</b>	<b>3.227</b>	<b>15,1</b>	<b>4.709</b>	<b>22,0</b>	<b>45,9</b>
No classificats <sup>3</sup>											239		436		82,7
<b>Total</b>	<b>28.136</b>	<b>26.498</b>	<b>24.763</b>	<b>24.122</b>	<b>24.415</b>	<b>1,2</b>	<b>-13,2</b>	<b>3.163</b>	<b>2.816</b>	<b>-11,0</b>	<b>5.150</b>	<b>15,5</b>	<b>8.483</b>	<b>25,8</b>	<b>64,7</b>

Font: elaboració pròpia a partir de dades del Departament de Treball.

1. Llocs de treball = RGSS + RETA.

2. Taxa d'atur sectorial = Aturats\*100 / (Aturats + Llocs de treball.)

3. En el cas dels aturats es refereix als aturats sense ocupació anterior.

Nota: el nombre d'aturats és la mitjana trimestral.

Nivells estables per l'activitat immobiliària i els serveis empresarials. El cinquè sector de la comarca aconsegueix percentatges positius.

Trimestralment, els llocs de treball creats en l'activitat immobiliària i els serveis empresarials han esdevingut positius. Un augment tímid del 0,4%, que es tradueix en 12 llocs de treball més en nombres absoluts. No obstant això, la conjuntura només serveix per atenuar l'evolució d'un sector que registra un -5,8% de taxa interanual. La caiguda en els centres de cotització (-7,6%) tampoc és un bon presagi per les dades que el futur pot deparar.

El segon trimestre s'ha clos amb un sector públic que segueix agafant les regnes de l'ocupació a la comarca.

De nou, liderant la generació d'ocupació, l'Administració i Seguretat Social mostra la taxa interanual més elevada, del 10,7%, situant-se en 1.278 llocs de treball, tot i que la taxa intertrimestral ha esta negativa (del -3,5%). El sector és el que creix més a la

del -12,7% i dels centres de cotització del -11,3%, la situació del sector del transport i les comunicacions manifesta l'afectació causada per l'atonía econòmica general. Tanca el juny amb 1.162 llocs de treball, 169 menys que fa dotze mesos. En el darrer trimestre la caiguda s'ha estabilitzat, fet que no ha pogut evitar que la taxa d'atur sectorial se situés al 20,6%.

En Sanitat i Serveis Socials la variació interanual registrada és del 5,5%. Trimestralment l'alça és també prou significativa: 13,9% (115 més).

Quant a l'Educació, després de tres trimestres a l'alça, el sector ha mostrat una evolució interanual negativa (-3%).

Caiguda interanual pel sector de l'agricultura que s'explica pel canvi en la classificació de les activitats econòmiques.

De manera que 256 llocs de treball són els que registra el sector de l'agricultura al cloure el juny del 2009; un 35,4% menys que un any abans. Xifres realment negatives, tot i la prudència a què obliga el canvi en la classificació de les activitats econòmiques.

Els centres de treball es redueixen de forma notable: se'n perden 22 en tres mesos.

### Estabilització de la mediació financera.

La situació del sector de **la mediació financera** és gairebé idèntica que fa un any. El segon trimestre del 2009 s'ha tancat amb la mateixa xifra (136) de llocs de treball que ara fa un any. Els centres de treball del sector de **mediació financera** tampoc experimenten variació.

### Atur registrat

Augment del 64,7% en les persones aturades fins a situar la taxa d'atur al 25,8%.

8.483 persones aturades al cloure el segon trimestre del 2009. Quantitat que significa el 64,7% més que fa dotze mesos. Tot plegat ha fet que la taxa d'atur se situés al 25,8%, percentatge que representa 3.332 persones més que fa un any. La taxa és de dos dígitos a gairebé tots els sectors, essent les més altes les de la construcció i la immobiliària i els serveis empresarials.

Segueixen a la baixa els contractes firmats, especialment els de caràcter indefinit.

La comarca tanca el segon trimestre amb un augment dels contractes temporals en relació al primer trimestre: 1.690 més en tres mesos. No obstant això, el ritme de contractació és significativament més baix que fa un any, ja que la taxa interanual és del -25,5%. L'important caiguda de la contractació indefinida (697 contractes en el segon trimestre) fa que aquesta modalitat contractual ja només representi el 13,3% dels contractes firmats.

### Sinistralitat laboral

No hi ha dades publicades pel primer i pel segon trimestre de 2009.

### Habitatge

No hi ha dades publicades pel primer i pel segon trimestre de 2009.

#### Evolució altres indicadors Baix Penedès. 2008-2009

Indicador	2008			2009		Δ%	
	2n trim	3r trim	4t trim	1r trim	2n trim	1r trim09- 2n trim08	2n trim08- 2n trim09
<b>Sinistralitat laboral</b>							
Accidents lleus	371	324	305	n.d.	n.d.	n.d.	n.d.
Accidents greus	4	0	2	n.d.	n.d.	n.d.	n.d.
Accidents mortals	0	0	0	n.d.	n.d.	n.d.	n.d.
<b>Total accidents</b>	<b>375</b>	<b>324</b>	<b>307</b>	<b>n.d.</b>	<b>n.d.</b>	<b>n.d.</b>	<b>n.d.</b>
<b>Índex<sup>1</sup></b>	<b>1.849,3</b>	<b>1.560,4</b>	<b>1.594,2</b>	<b>n.d.</b>	<b>n.d.</b>	<b>n.d.</b>	<b>n.d.</b>
<b>Contractació</b>							
Ordinari temps indefinit	574	416	404	262	266	1,5	-53,7
Foment contractació indefinida	240	188	175	146	171	17,1	-28,8
Convertits en indefinits	423	443	444	269	253	-5,9	-40,2
Resta contractes indefinits	5	6	10	2	7	250,0	40,0
<b>Total contractes indefinits</b>	<b>1.242</b>	<b>1.053</b>	<b>1.033</b>	<b>679</b>	<b>697</b>	<b>2,7</b>	<b>-43,9</b>
Obra o servei	2.417	1.864	1.647	940	1.213	29,0	-49,8
Eventuals circumstàncies producció	3.287	2.508	2.855	1.572	2.929	86,3	-10,9
Interinitat	313	403	322	312	333	6,7	6,4
Resta contractes temporals	87	66	70	31	70	125,8	-19,5
<b>Total contractes temporals</b>	<b>6.104</b>	<b>4.841</b>	<b>4.894</b>	<b>2.855</b>	<b>4.545</b>	<b>59,2</b>	<b>-25,5</b>
<b>Total contractes</b>	<b>7.346</b>	<b>5.894</b>	<b>5.927</b>	<b>3.534</b>	<b>5.242</b>	<b>48,3</b>	<b>-28,6</b>
<b>Habitatge</b>							
Habitatges iniciats <sup>2</sup>	173	83	111	14	n.d.	n.d.	n.d.
Habitatges acabats <sup>3</sup>	386	399	394	148	n.d.	n.d.	n.d.

Font: web del Departament de Treball, Política Territorial i Obres Públiques, i de l'Institut d'Estadística de Catalunya.

1. Índex d'incidència = nombre d'accidents per cada 100.000 afiliats a la Seguretat Social.

2. Projectes visats col·legis aparelladors.

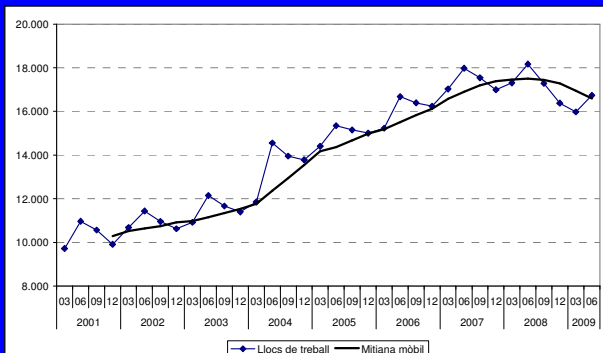
3. Certificats finals d'obra dels col·legis d'aparelladors.

n.d. No disponible

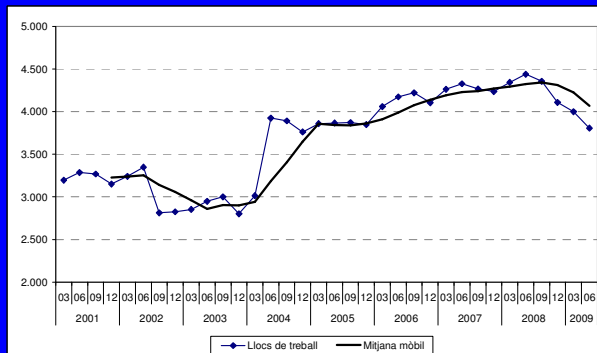
### Contractació

## Baix Penedès: evolució dels llocs de treball als principals sectors econòmics

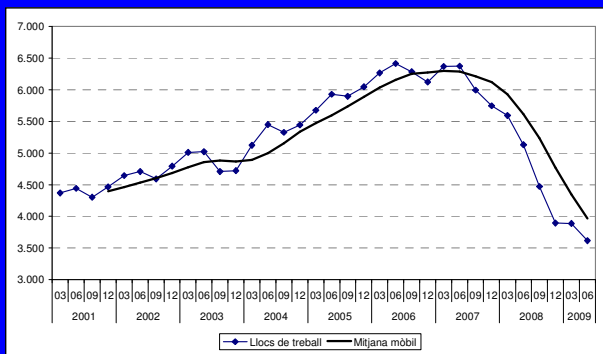
### Serveis



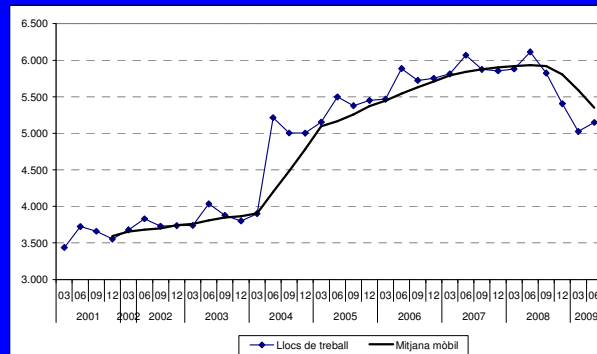
### Indústria



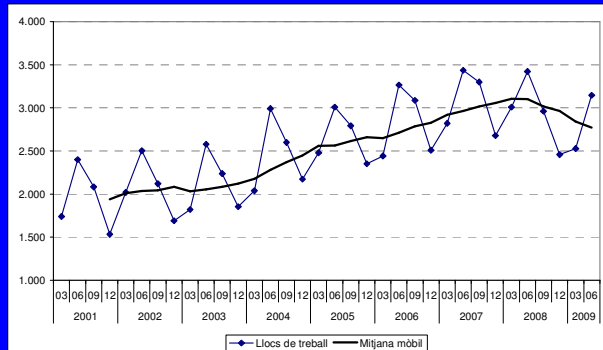
### Construcció



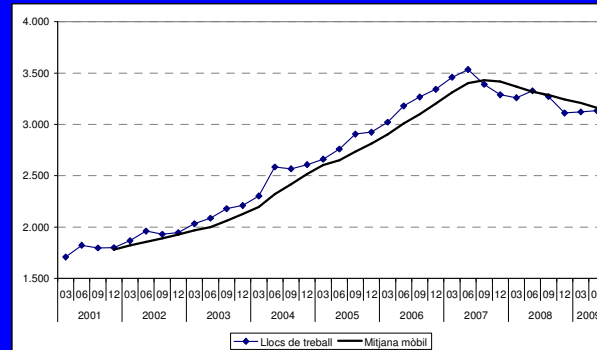
### Comerç



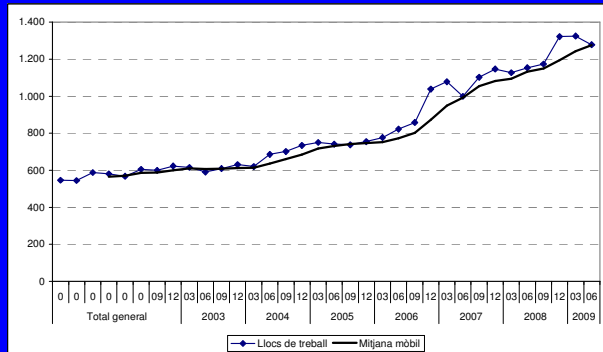
### Hoteleria



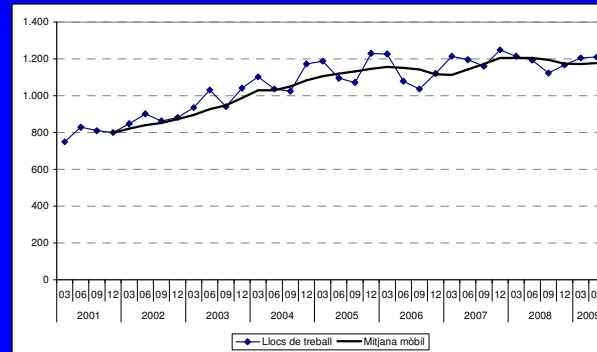
### Immobiliària, serveis empresarials



### Administració i seguretat social



### Altres activitats socials i altres serveis



# El Garraf

## Llocs de treball i establiments

Malgrat la lleugera represa econòmica del segon trimestre del 2009, l'economia del Garraf no surt de la situació somorta en què es troba ni aconsegueix tornar al camí de la recuperació econòmica. L'important destrucció de llocs de treball i de centres de cotització afecta a gairebé tots els sectors productius, essent especialment greu per aquells amb un major pes econòmic.

La batzegada econòmica que el Garraf porta patint d'ençà de la segona meitat de l'any 2007 fa que una lleugera millora pugui ser interpretada com l'inici d'una recuperació a llarg termini. En el segon trimestre, la taxa trimestral ha sigut positiva, ja que s'han creat un total de 193 llocs de treball. Tanmateix, això és degut al caràcter estacional d'aquest trimestre.

El Garraf finalitza el període abril-juny amb un total de 35.150 llocs de treball, un 11,5% menys que fa un any, xifra que representa 4.577 persones menys.

El període recessiu és especialment sever pel que fa a les xifres de treballadors afiliats a la Seguretat Social. Per setè trimestre

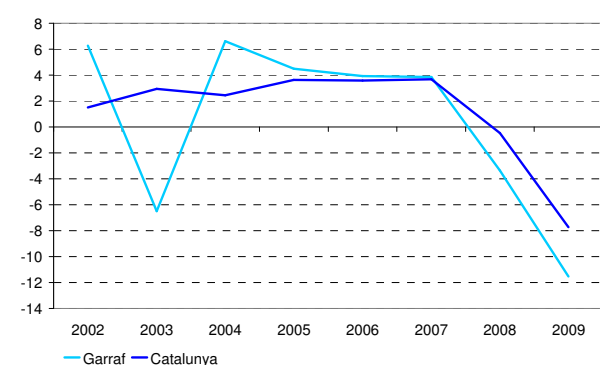
consecutiu, la taxa interanual és negativa, situant-se al -13,2%. A la comarca hi ha 25.034 llocs de treball assalariat, 278 més que en el primer trimestre.

Aquesta davallada no fa augmentar el nombre d'afiliats al Règim Especial de Treballadors Autònoms (RETA), que també experimenten una reducció anual del -7%. En l'últim trimestre, el nombre d'afiliats a la RETA s'ha situat en 10.116, 85 menys que tres mesos abans. Aquesta modalitat contractual registra el tercer trimestre consecutiu de caiguda. El 28,8% dels llocs de treball de la comarca corresponen al treball autònom.

El dinamisme empresarial segueix estancat i els centres de cotització acumulen sis trimestres consecutius de descens. En el segon trimestre de l'any 2009 els centres de treball s'han reduït el 9,5%, taxa lleugerament més baixa que la de l'anterior trimestre, però més negativa que la del conjunt de Catalunya. El mes de juny es tanca amb 4.073 centres de treball, xifra que, tot i la minsa recuperació trimestral, representa 426 centres menys que fa un any.

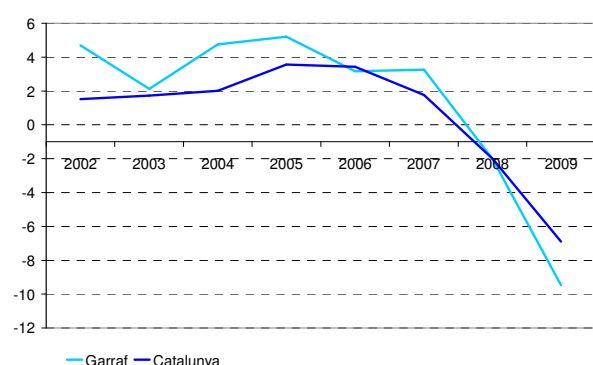
Gràfic 11 Taxes de variació interanuals del nombre de llocs de treball. 2002-09

Segons trimestres



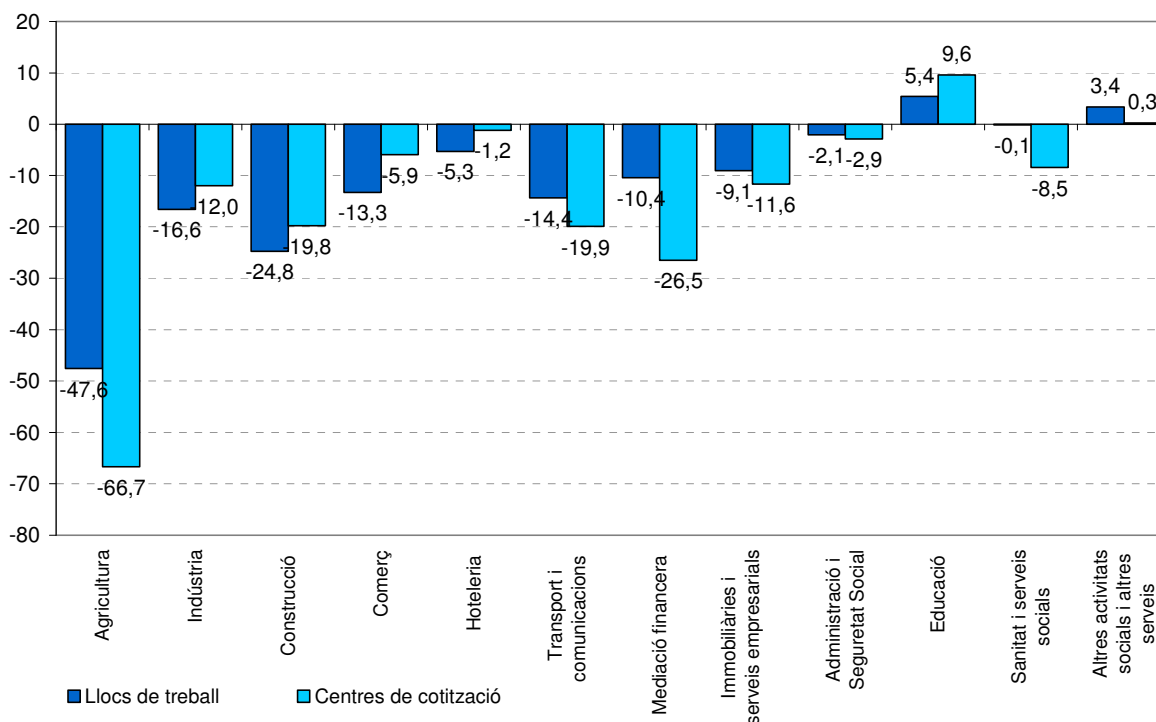
Font: Generalitat de Catalunya. Departament de Treball.

Gràfic 12 Taxes de variació interanuals dels centres de cotització. 2002-09



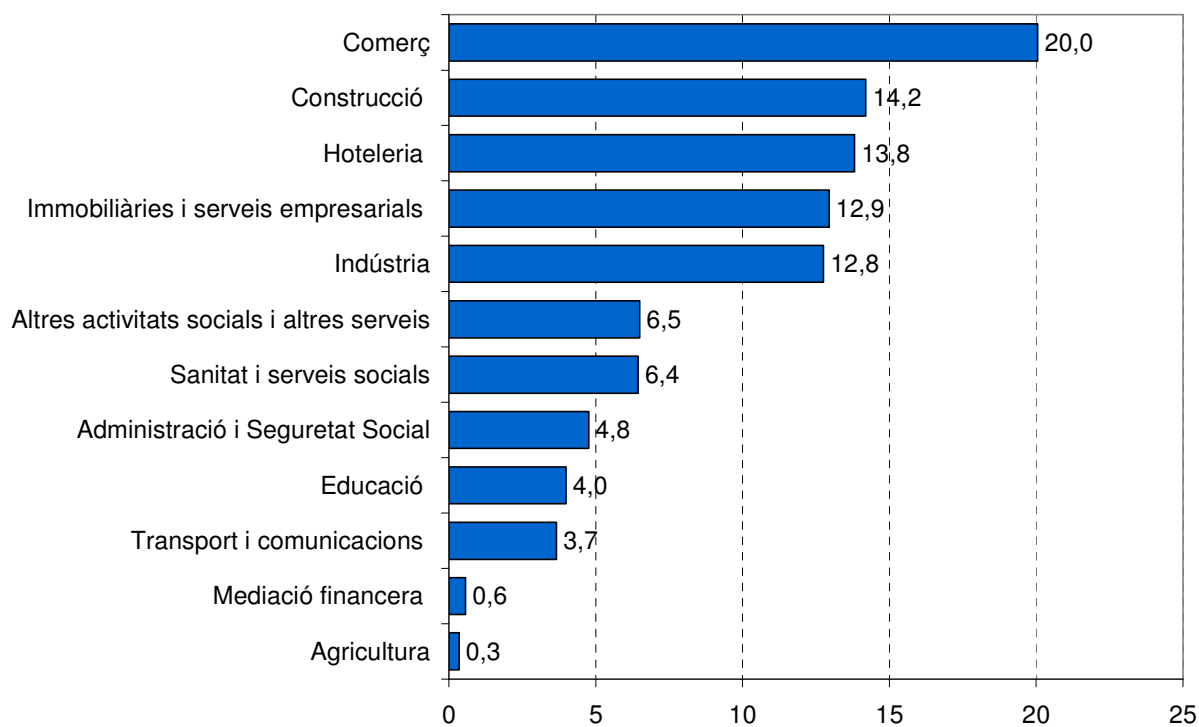
### Gràfic 13 Taxes de variació interanuals de llocs de treball i dels centres de cotització al Garraf

Segons trimestres 2008-09



### Gràfic 14 Distribució dels llocs de treball al Garraf per sectors d'activitat

Segon trimestre 2009



Font: Generalitat de Catalunya. Departament de Treball.

Eliminada l'estacionalitat, després de gairebé dos anys reduint l'activitat econòmica de manera notable, no es veuen signes de recuperació al Garraf. Els únics sectors que mantenen un comportament positiu en l'ocupació són els relacionats amb les polítiques públiques: educació, sanitat, reciclatge i la mateixa administració pública.

Esmorteïment absolut pel motor de l'economia del Garraf. Tot i una minsa millora degut a l'efecte estacional, els serveis empenyen l'economia cap a nivells negatius.

El sector **serveis** tanca el segon trimestre de l'any 2009 amb 25.557 llocs de treball, 562 més que en el primer trimestre, però 1.936 menys que fa dotze mesos. Aquestes xifres situen la taxa trimestral al 2,2% i la interanual al -7%. El sector dels serveis és el principal contribuïdor d'aturats a la comarca. En el darrer any, el 53,2% dels nous aturats han vingut d'aquest àmbit. Tot plegat ha situat la taxa d'atur sectorial al 19,9% (amb 6.369 persones aturades). El dinamisme empresarial tampoc aixeca cap i el període es clausura amb 3.123 centres de treball, un 6,1% menys que fa dotze mesos.

Revifalla estacional insuficient del comerç, que trenca amb tres trimestres de caiguda dràstica.

Tanmateix, el **comerç** continua amb taxes negatives, tant la intertrimestral (-0,2%) com, i especialment, la interanual (-13,3%). El sector, que és un dels pilars de l'economia del Garraf, ja que representa el 20% dels llocs de treball, podria començar una etapa de suau recuperació, tot i que la conjuntura global pot no acompanyar-lo. En total representa 7.047 llocs de treball. Gairebé set de cada deu persones que treballen al sector són assalariats. L'atur sectorial s'ha incrementat en un 72,6% en un any, fins a situar-se al 20%. Els centres de cotització segueixen la mateixa tendència i se situen en 1.049, un 5,9% menys que fa dotze mesos.

Després d'uns mesos de caiguda intensa, la construcció sembla mostrar descensos menys acusats, tot i que segueix enregistrent taxes negatives de dos dígitos.

Durant el segon trimestre del 2009 la **construcció** ha moderat la seva caiguda, però no ha evitat ser el segon generador d'aturats a la comarca. En concret, un 31,4% de les persones aturades provenen d'aquest sector. El període abril-juny finalitza amb 4.989 llocs de treball, un 24,8% menys que fa un any (equivalent a 1.642 persones). En comparació amb el primer trimestre, la taxa se situa en el -3,5%, 180 llocs de treball menys. Les dades també fan palesa la mala situació pel que fa al dinamisme empresarial del sector. El segon trimestre clou amb 652 centres de treball, un 19,8% menys que fa dotze mesos. La prova de tot plegat és que la taxa d'atur sectorial s'ha elevat fins el 30,5%, un 135,3% més que en el mateix període de l'any 2008 (que es tradueix en 1.261 nous aturats).

Repunt del sector hotelier degut al component estacional, però amb un volum d'activitat inferior als de 2004.

La represa **hotelera** durant la Setmana Santa ha portat al sector a oferir una taxa intertrimestral elevada, essent l'activitat que millor es comporta (a excepció dels àmbits públics). En un trimestre ha guanyat 784 llocs de treball, un 19,3% superior al període gener-març. L'atonía econòmica general, però, ha evitat que les xifres fossin més bones que les registrades en el mateix període de l'any passat (amb una taxa interanual del -5,3%). La creació de llocs de treball tampoc ha impedit que la taxa d'atur s'elevés en un 51,1% i se situés al 17,9%. Els centres de treball registren gairebé la mateixa xifra: 652 centres, un -1,2% respecte l'any 2008.

Repunt estacional de la immobiliària i els serveis empresarials.

En relació al trimestre passat els llocs de treball de la **immobiliària i els serveis empresarials** han pujat un 1,8%, 80 en valors absoluts. Tot i això, respecte fa un any, els llocs de treball s'han contret un 9,1% i els centres de cotització un 11,6% (aquests últims són 77 menys que fa un any). La taxa d'atur sectorial puja un 33% i se situa al 31,2%.

La indústria no cessa de perdre terreny.

La reducció de la **indústria** al Garraf és constant. El sector ha registrat en el segon trimestre de l'any la pitjor xifra del període 2001-2009. Amb una taxa interanual del -16,6% (890 menys que en un any) i una trimestral del -4,1% (191 persones). La taxa d'atur sectorial assoleix ja el 24% i els centres de treball se situen en 287, 39 menys que fa un any.

Vistes les xifres globals, si s'entra en detall per subsectors, s'observa com tots, excepte el d'*Alimentació, begudes i tabac*, registren xifres negatives de dos dígitos. Els que més cauen són els de *Paper, edició i arts gràfiques, Cautxú i plàstic i Tèxtil, confecció i cuir*.

Un dels dos sectors amb taxes interanuals positives, l'Educació, segueix a l'alça, però amb menys vigor.

L'**Educació** és, de nou, el sector que més creix. En un any ha registrat 72 nous llocs de treball, amb una taxa del 5,4%, de manera que clou el trimestre amb 1.400 llocs de treball. Tanmateix, l'augment dels centres de cotització (9,6%) ha ajudat a empènyer a l'alça les xifres. Tot i això, registra una retracció, amb una taxa intertrimestral del 9,9%, en els llocs de treball, de caràcter estacional.

Continua la davallada de l'activitat al sector del transport i les comunicacions.

#### Evolució sectors econòmics Garraf. 2008-2009

Descripció	Llocs de treball <sup>1</sup>					Centres de cotització					Atur registrat				
	2008		2009			Δ%		Δ%			2n trim 08		2n trim 09		Δ%
	2n trim	3r trim	4t trim	1r trim	2n trim	1r trim09- 2n trim09	2n trim08- 2n trim09	2n trim 08	2n trim 09	2n trim08- 2n trim09	Nombre	Taxa d'atur <sup>2</sup>	Nombre	Taxa d'atur <sup>2</sup>	2n trim08- 2n trim09
<b>Agricultura</b>	229	222	208	118	120	1,7	-47,6	33	11	-66,7	63	21,6	0	0,0	-100,0
<b>Indústria</b>	5.374	5.176	4.985	4.675	4.484	-4,1	-16,6	326	287	-12,0	916	14,6	1.418	24,0	54,8
<b>Construcció</b>	6.631	6.040	5.183	5.169	4.989	-3,5	-24,8	813	652	-19,8	932	12,3	2.193	30,5	135,3
Comerç	8.125	7.925	7.808	7.059	7.047	-0,2	-13,3	1.115	1.049	-5,9	1.023	11,2	1.766	20,0	72,6
Hoteleria	5.128	4.825	3.909	4.072	4.856	19,3	-5,3	660	652	-1,2	702	12,0	1.061	17,9	51,1
Transport i comunicacions	1.503	1.476	1.422	1.299	1.287	-0,9	-14,4	211	169	-19,9	157	9,5	277	17,7	75,8
Mediació financera	221	210	205	201	198	-1,5	-10,4	34	25	-26,5	57	20,6	68	25,5	18,0
Immobilàries i serveis empresarials	5.005	4.834	4.515	4.470	4.550	1,8	-9,1	661	584	-11,6	1.550	23,6	2.062	31,2	33,0
Administració i Seguretat Social	1.709	1.782	1.752	1.734	1.673	-3,5	-2,1	35	34	-2,9	108	5,9	210	11,2	95,0
Educació	1.328	1.381	1.480	1.553	1.400	-9,9	5,4	94	103	9,6	93	6,6	190	11,9	103,2
Sanitat i serveis socials	2.267	2.357	2.490	2.340	2.264	-3,2	-0,1	130	119	-8,5	158	6,5	304	11,8	93,0
Altres activitats socials i altres serveis	2.207	2.097	2.110	2.267	2.282	0,7	3,4	387	388	0,3	385	14,8	431	15,9	12,1
<b>Comerç i serveis</b>	27.493	26.887	25.691	24.995	25.557	2,2	-7,0	3.327	3.123	-6,1	4.234	13,3	6.369	19,9	50,4
No classificats <sup>3</sup>											190		365		91,8
<b>Total</b>	39.727	38.325	36.069	34.957	35.150	0,6	-11,5	4.499	4.073	-9,5	6.335	13,8	10.345	22,7	63,3

Font: elaboració pròpia a partir de dades del Departament de Treball.

1. Llocs de treball = RGSS + RETA.

2. Taxa d'atur sectorial = Aturats\*100 / (Aturats + Llocs de treball).

3. En el cas dels aturats es refereix als aturats sense ocupació anterior.

Nota: el nombre d'aturats és la mitjana trimestral.

**Sanitat i Serveis Socials** també veu frenada la seva activitat. Tot i que d'ençà el mateix període de l'any passat, el nombre de llocs de treball pràcticament no ha variat (un -0,1%), en comparació amb el primer trimestre, ha reculat en un 3,2%. Els centres de cotització, per la seva banda, baixen un 8,5%.

Després de més d'un any augmentant amb vigoria, l'**Administració i Seguretat Social** enregistren unes taxes interanual i trimestral negatives. Els llocs de treball descendeixen un -2,1% i un -3,5%, respectivament.

La variació interanual és gairebé la mateixa que el trimestre passat: el -14,4%. La tendència indica la progressiva disminució dels llocs de treball (actualment representen el 55,8% del total del sector). La taxa d'atur del **transport i les comunicacions** és del 17,7%.

Segueix la lleugera caiguda de la mediació financera.

Per primer cop des del 2007, els llocs de treball de la **mediació financera** han baixat dels dos-cents. La variació interanual és del -10,4%. Els centres de treball també reculen en un any un 26,5%.

## Lleugera millora del sector agrícola.

El juny del 2009 finalitza amb 120 llocs de treball per l'**agricultura**, un 1,7% més que en el primer trimestre del mateix any. Interanualment, la taxa és del -47,6%. No obstant això, cal prendre-la amb cautela. Com el trimestre anterior, el canvi de classificació de les activitats econòmiques (CCAÉ) fa que hi hagi un salt important.

## Atur registrat

10.345 persones aturades al Garraf en el segon trimestre del 2009.

A ressò de la conjuntura general, l'atur registrat escala posicions i la taxa se situa al 22,7%. De fet, l'atur augmenta en tots els sectors productius. Fa un any, era del 13,8%. Per tant, s'ha produït un augment del 63,3%. En nombres absoluts això significa 4.010 persones noves persones aturades en dotze mesos.

En el període abril-juny s'han firmat un total de 8.432 contractes, 7.587 dels quals són temporals (el 90%). Els contractes temporals han crescut un 46,1% i els indefinits un 1,2%. En global, el repunt en la contractació d'aquest trimestre no evita que la taxa interanual sigui negativa, amb un 8,1% menys de contractes que fa un any (740 menys en valors absoluts).

## Sinistralitat laboral

No hi ha dades publicades pel segon trimestre de 2009.

## Habitatge

No hi ha dades publicades pel segon trimestre de 2009.

Evolució altres indicadors							
Garraf. 2008-2009							
Indicador	2008			2009		Δ%	
	2n trim	3r trim	4t trim	1r trim	2n trim	1r trim09-2n trim09	2n trim08-2n trim09
<b>Sinistralitat laboral</b>							
Accidents lleus	673	540	477	n.d.	n.d.	n.d.	n.d.
Accidents greus	6	2	9	n.d.	n.d.	n.d.	n.d.
Accidents mortals	0	1	0	n.d.	n.d.	n.d.	n.d.
<b>Total accidents</b>	<b>679</b>	<b>543</b>	<b>486</b>	<b>n.d.</b>	<b>n.d.</b>	<b>n.d.</b>	<b>n.d.</b>
<b>Índex<sup>1</sup></b>	<b>2.377,7</b>	<b>1.882,3</b>	<b>1.761,1</b>	<b>n.d.</b>	<b>n.d.</b>	<b>n.d.</b>	<b>n.d.</b>
<b>Contractació</b>							
Ordinari temps indefinit	446	489	364	354	320	-9,6	-28,3
Foment contractació indefinida	259	214	183	141	195	38,3	-24,7
Convertits en indefinits	590	388	438	337	327	-3,0	-44,6
Resta contractes indefinits	3	5	4	3	3	0,0	0,0
<b>Total contractes indefinits</b>	<b>1.298</b>	<b>1.096</b>	<b>989</b>	<b>835</b>	<b>845</b>	<b>1,2</b>	<b>-34,9</b>
Obra o servei	2.396	3.314	2.392	2.106	2.677	27,1	11,7
Eventuals circumstàncies producció	4.317	4.652	2.923	2.031	3.702	82,3	-14,2
Interinilitat	1.059	1.110	1.126	964	1.154	19,7	9,0
Resta contractes temporals	102	126	107	93	54	-41,9	-47,1
<b>Total contractes temporals</b>	<b>7.874</b>	<b>9.202</b>	<b>6.548</b>	<b>5.194</b>	<b>7.587</b>	<b>46,1</b>	<b>-3,6</b>
<b>Total contractes</b>	<b>9.172</b>	<b>10.298</b>	<b>7.537</b>	<b>6.029</b>	<b>8.432</b>	<b>39,9</b>	<b>-8,1</b>
<b>Habitatge</b>							
Habitatges iniciats <sup>2</sup>	204	415	43	8	n.d.	n.d.	n.d.
Habitatges acabats <sup>3</sup>	370	533	454	280	n.d.	n.d.	n.d.

Font: web del Departament de Treball, Política Territorial i Obres Públiques, i de l'Institut d'Estadística de Catalunya.

1. Índex d'incidència = nombre d'accidents per cada 100.000 afiliats a la Seguretat Social.

2. Projectes visats col·legis aparelladors.

3. Certificats finals d'obra dels col·legis d'aparelladors.

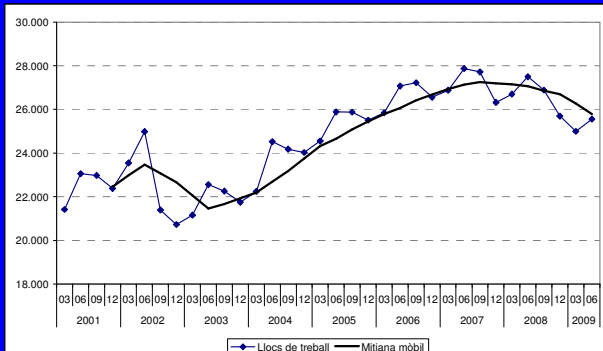
n.d. No disponible

## Contractació

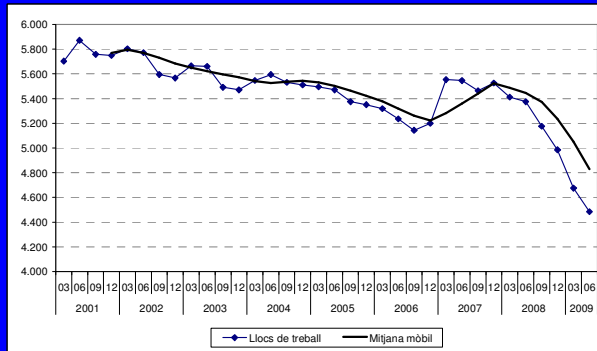
Augmenten els contractes en relació al primer trimestre del 2009, sobretot els temporals.

## Garraf: evolució dels llocs de treball als principals sectors econòmics

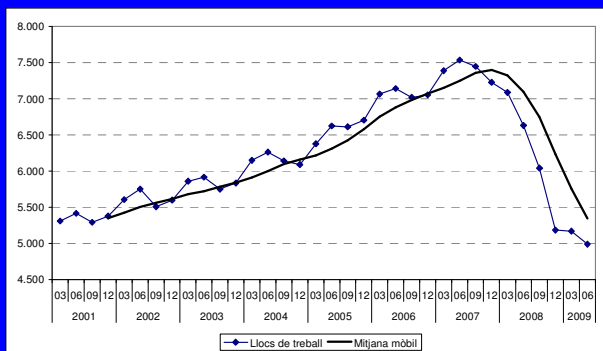
### Serveis



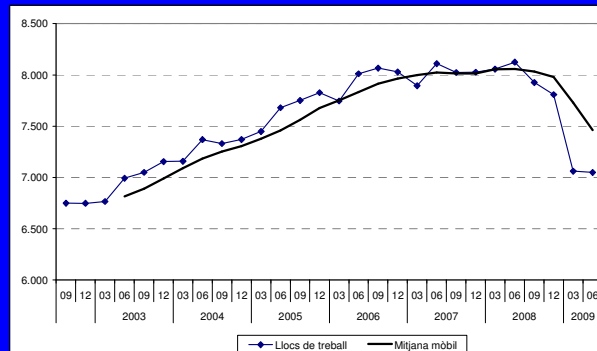
### Indústria



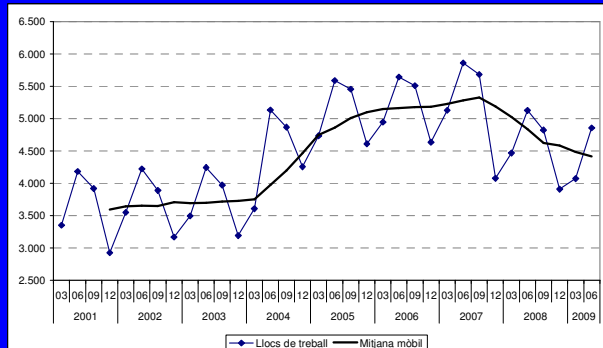
### Construcció



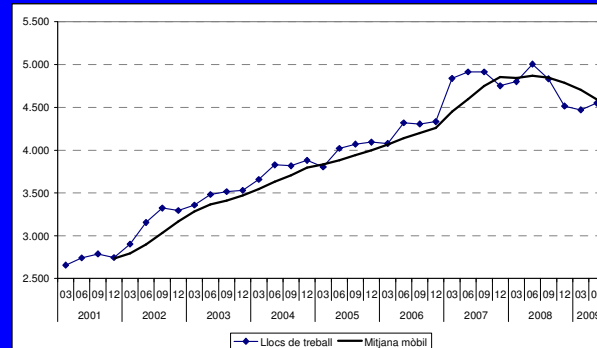
### Comerç



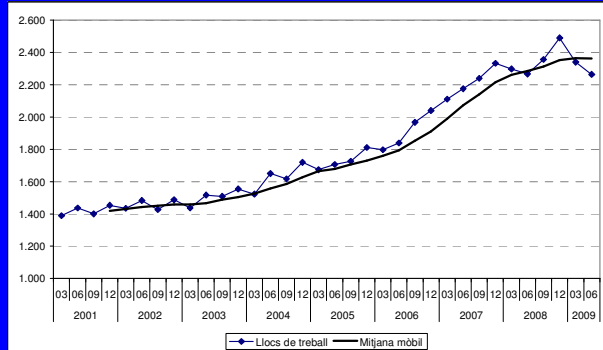
### Hoteleria



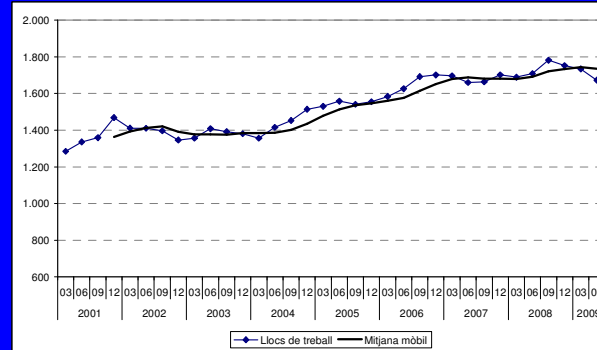
### Immobiliària, serveis empresarials



### Sanitat i serveis socials



### Administració i Seguretat social



# Consideracions metodològiques

---

## Canvis en la classificació catalana d'activitats econòmiques

El mes de gener va entrar en vigor la nova classificació catalana d'activitats econòmiques (CCA-09) que substitueix a la vigent del 1993 (CCA-93). L'actualització de la classificació és motivada per la necessitat d'adaptació als canvis en l'estructura econòmica. Entre els canvis hi ha l'aparició o augment de protagonisme de determinades activitats que comporta l'aparició de noves categories, és el cas per exemple de les seccions "informació i comunicacions", "activitats professionals, científiques i tècniques" i "activitats administratives i serveis auxiliars". O bé la reubicació d'algunes activitats, per exemple, el trasllat de l'activitat "promoció immobiliària" a la categoria de "construcció", mentre que anteriorment es classificava com una activitat de serveis.

L'aplicació d'aquesta nova classificació ha comportat canvis en la categorització i la codificació de les activitats i fa que les dades publicades en aquest i els futurs informes de conjuntura no siguin directament comparables a les publicades en informes anteriors. El resultat és el trencament de les sèries estadístiques. Aquesta situació afecta només a les magnituds en les quals hi ha desagregacions de les dades per activitat econòmica, com l'afiliació a la seguretat social i al treball autònom, als centres de cotització i a l'atur.

Atesa aquesta situació s'ha valorat la idoneïtat d'incloure o no l'evolució per sectors d'aquestes magnituds en el present informe. Finalment, s'ha optat per seguir donant dades d'evolució un cop establertes les correspondències entre les dues classificacions i les agrupacions sectorials utilitzades a l'informe (que són agregacions per grans sectors) i verificar que en la majoria de casos els canvis són inapreciables. Tot i així, cal prendre les dades d'evolució amb certa cautela i tenir en compte aquest matís. Un clar exemple, en què el canvi de classificació si ha comportat variacions importants en les sèries, és en l'agricultura, on el nou canvi en la classificació d'activitats econòmiques classifica les activitats de jardineria (abans incloses en l'agricultura) en un epígraf dels serveis.

De totes maneres, en els propers números les variacions inter trimestrals ja seran sota la mateixa classificació i només caldrà matisar les variacions interanuals, que no seran sota la mateixa classificació d'activitats fins el primer informe trimestral del 2010.

En segon lloc, pel que fa a la classificació d'activitats econòmiques, assenyalar que a partir d'aquest número s'introdueix l'anàlisi del sector agrícola. Això ve motivat pel fet que a partir del primer trimestre del 2008 es varen anar incorporant tots els treballadors per compte propi del sector al Registre Especial de Treballadors Autònoms. Tot i això, la magnitud del sector primari es manté subrepresentada donat que encara es manté el Règim Especial Agrari, del qual no es disposen dades desagregades per comarca.