

# Informe de Conjuntura Econòmica

GARRAF, ALT PENEDEÈS I BAIX PENEDEÈS

1r. trimestre de 2011

Núm. 25  
Maig  
2011



Una publicació de l'adeg

**ädEg**

Associació d'Empresaris • Garraf • Alt Penedès • Baix Penedès

Amb el suport de:



**Diputació  
Barcelona**



**node**  
GARRAF

AGÈNCIA DE  
DESENVOLUPAMENT

La reproducció del contingut d'aquesta publicació és autoritzada sempre que se n'indiqui la font.

Data de publicació: 20-05-2011

Els números anteriors es poden consultar a:

<http://www.adeg.cat/>

Informe elaborat per:



L'Associació d'Empresaris Garraf, Alt Penedès i Baix Penedès (adEg) no s'identifica necessàriament amb l'opinió dels autors.

Autors:

Sra. Berta Pongiluppi Ascon  
Sr. David Moreno i Lobera  
Sr. Sergi Cuadrado Ciuraneta

**Activa Prospect SL**  
**(Research & Solutions)**

Centre d'Empreses de Noves  
Tecnologies

Parc Tecnològic del Vallès  
08290 Cerdanyola del Vallès

Tel. +34 93 5820177

Fax. +34 93 5912821

[activapropect@activapropect.cat](mailto:activapropect@activapropect.cat)

<http://www.activapropect.cat>

## Conjuntura general

Continua el redreçament de l'**economia mundial**, ara bé, el ritme de la recuperació continua presentant força desigualtats entre les economies avançades i les economies emergents. El FMI planteja, en aquest sentit, un creixement per a enguany del 4,4% del PIB, de manera que no varia les seves previsions respecte les realitzades al gener. Els principals maldecaps econòmics continuen sent l'elevat nivell d'atur, la manca d'estabilitat dels sistema financer, amb les dificultats que travessen molts banc i caixes, i de les finances públiques de molts països, la mala situació del sector immobiliari i el deprimint to de l'ocupació; aspectes als quals s'ha afegit, més recentment, la pujada del preu de les matèries primeres, especialment de l'energia i dels aliments, que han retornat als nivells màxims que s'havien observat l'any 2008. En aquest sentit, haurien incidit els recents episodis de conflictes i revoltes en països del nord d'Àfrica i del pròxim Orient així com la catàstrofe nuclear al Japó, tot i que també hi influeixen les fortes demandes que s'estan experimentant en les economies emergents. Aquest fet estaria redundant en un augment de les pressions inflacionistes, especialment en les economies emergents i en relació al preu dels aliments. Així les coses, el creixement econòmic mundial continua encapçalat per les economies asiàtiques, especialment la xinesa i la índia, per la bona evolució de les exportacions industrials, mentre que algunes economies de l'Amèrica llatina haurien tornat a nivells de creixement, en termes de PIB, d'abans de la crisi, entre altres raons, per l'increment de les exportacions i la pujada del preu de les primeres matèries.

Les **economies avançades** segueixen, en general, amb la situació d'atonía que les ha caracteritzat des de que van tornar a la singladura del creixement, amb previsions de creixement del PIB més aviat moderades per part del FMI: del 2,4% per al 2011 –una dècima percentual menys que en el darrer informe de gener– i del 2,6% per al 2012, que no són suficients encara per a millorar els nivells d'ocupació. Per als **Estats Units**, el FMI rebaixa lleugerament (dues dècimes percentuals) les perspectives de creixement per al 2011, fins al 2,8% en un context en què els principals riscos continuen sent l'elevat endeutament del sector públic i la deteriorada situació del mercat immobiliari, als que s'ha sumat l'encariment dels preus del petroli. En aquest sentit, el primer trimestre no ha estat massa positiu per a l'economia estatunidenca a causa d'elements com l'evolució alcista dels preus de les primeres matèries o la reducció de la despesa del govern federal, que han incidit en una pèrdua de capacitat de despesa tant de les famílies com de les empreses. Davant d'aquesta situació, la política fiscal continua sent clarament expansiva, amb uns tipus d'interès baixos. El **Japó**, per la seva banda, es troba encara a l'expectativa de veure quines acaben sent les conseqüències per a l'economia del terratrèmol i el tsunami i de les esdeveniments al voltant de la planta nuclear de Fukushima. De moment, el FMI tan sols rebaixa en dos dècimes percentuals el creixement del PIB previst per al 2011, fins a l'1,4%, però altres indicadors, com les dades de producció industrial apunten una davallada històrica.

Les **economies emergents**, al seu torn, segueixen amb el seu vigorós creixement, gràcies a la puixança de les exportacions però també al dinamisme de la demanda interna. En aquest context, les darreres previsions del FMI per a l'any 2011 situen l'avenç del PIB d'aquestes economies en el 6,5%. El problema continua sent els riscos de sobreescalfament. En aquest sentit, a la Xina –que continua liderant la recuperació mundial amb unes perspectives de creixement segons les previsions del FMI del 9,6%– les autoritats haurien començat a aplicar mesures restrictives en matèria fiscal i monetària. Les previsions per la Índia i per les economies del sud-est

asiàtic (Filipines, Indonèsia, Malàisia, Tailàndia i Vietnam) fixen, per a enguany, increments de PIB del 8,2% i del 5,4%, respectivament. A Llatinoamèrica, l'**economia mexicana** estaria mostrant una bona dinàmica –les previsions d'abril del FMI situen el creixement del seu PIB l'any 2011 en el 4,6%, quatre dècimes percentuals més que en les previsions de gener– fonamentada tant en la demanda interna com en les exportacions; un bon comportament que estaria redundant en la generació de llocs de treball. Brasil, per la seva banda, també segueix un tònic similar, amb unes previsions de creixement que se situen en el 4,5% per a enguany, però amb seriosos riscos relacionats amb les tensions inflacionistes.

A la **zona euro**, les pressions inflacionistes han desembocat en un augment del preu del diner, estipulat pel Banc Central Europeu, a diferència del que s'està fent als Estats Units i el Japó, que deixa el tipus d'interès en l'1,25%; un fet que ha redundat, així mateix, en una apreciació de l'euro i que podria dificultar les exportacions, que estan sent fins al moment el principal factor de recuperació de l'economia europea, juntament amb el bon comportament de la producció industrial. La pujada del preu del diner també podria repercutir en la situació de les economies de l'euro subjectes amb més dificultats en relació a l'endeutament, en general, i el deute sobirà, en particular. I és que el principal maldecap econòmic en l'àmbit europeu continua sent, la situació d'inestabilitat dels mercats financers, especialment en relació amb la precària situació de les anomenades economies perifèriques. Així, tot i que el creixement previst pel FMI per al conjunt de la zona euro l'any 2011 és del 1,6%, resulta molt diferent la situació d'Alemanya, que presenta una major puixança pel que fa al seu creixement –els avanços del FMI, en aquest sentit, s'incrementen en tres dècimes percentuals respecte al gener, deixant la previsió de creixement per al 2011, en termes de PIB, en el 2,5%–, que la dels països perifèrics, que continuen enmig de la incertesa sobre les seves finances públiques i la solvència dels seus sistemes bancaris, amb previsions de creixement del PIB per a 2011 del 0,5% (Irlanda), del -1,5% (Portugal) i del -3,0% (Grècia). En aquest sentit, els esdeveniments més rellevants, amb la conseqüent pujada de les primes de risc d'aquests països (amb diferencials del deute sobirà respecte a Alemanya de 747, 686 i 1.255 punts bàsics, respectivament), han estat la sol·licitud d'ajut financer per part de Portugal que va tenir lloc a principis d'abril i, més recentment, els rumors sobre una possible reestructuració del deute de Grècia. En aquesta situació, la perspectiva pel que fa a la política fiscal dels diferents països del euro continua sent clarament restrictiva, i segueixen en aquest sentit les mesures d'estalvi, per tal de reduir el dèficit públic per sota del 3% l'any 2013.

L'**economia espanyola** segueix en la tònica de lleu recuperació dels darrers trimestres, amb una dinàmica encara poc expansiva de la demanda interior i amb un comportament comparativament millor de les exportacions, així com de la producció industrial. En aquest sentit, l'INE xifra el creixement intertrimestral del PIB en el 0,3%, la qual cosa situa la taxa de variació interanual en el 0,8%, en el primer trimestre de 2011. Així mateix, el FMI planteja un creixement del PIB per al 2011 del 0,8%, dos dècimes percentuals més que en les previsions de gener. En relació a la demanda interior, la inversió en bens d'equip hauria tingut una millor evolució, però el consum privat continuaria mostrant una certa atonia, relacionada amb la deteriorada situació del mercat de treball, que té com a principal conseqüència la disminució de la renda familiar disponible. Paral·lelament continuen les dificultats pel que a fa a la situació dels comptes de les administracions públiques, així com les relacionades amb el procés, encara en curs, de reestructuració del sistema financer. En aquest sentit, al febrer es va aprovar un real decret llei que va en la línia del reforçament del sistema financer, per tal de mirar de dissipar els dubtes que hi ha sobre la seva solvència. Amb tot, les mesures i reformes impulsades en els darrers mesos semblaria que estan allunyant a l'economia espanyola de la resta de països

perifèrics de l'euro, pel que fa a la valoració que se'n fa en els mercats internacionals. En aquest sentit, el diferencial entre el deute espanyol i alemany (206 p. b.) es desmarca del de països com Grècia, Irlanda i Portugal. També continua sense recuperar-se el mercat immobiliari, un dels elements que va abocar a Espanya a la crisi econòmica i que ara l'està diferenciant, quan a l'ocupació. Amb tot això, l'aspecte més negatiu continua sent la manca de recuperació del mercat laboral, ja que el lleu creixement econòmic no resulta suficient per generar ocupació. En aquest sentit, Espanya presenta la taxa d'atur més elevada tant de la zona euro com del conjunt de la UE, del 21,9%, amb 4.910.200 aturats al tancar el primer trimestre i un descens interanual de l'ocupació del -1,32%, segons dades de la EPA.

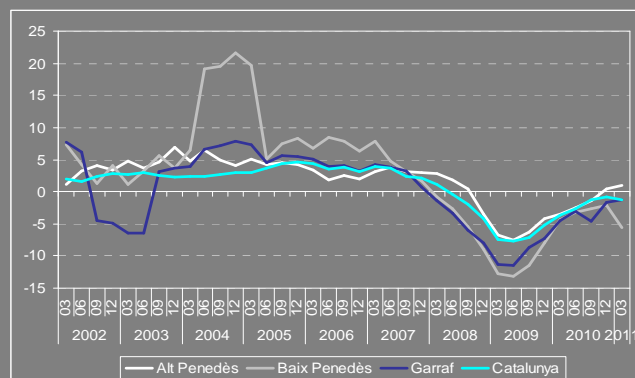
A **Catalunya**, la tònica continua, un trimestre més, sent força similar a la del conjunt de l'Estat. Així, en el primer trimestre de 2011 s'ha constatat un nou alentiment del redreçament econòmic, que en bona part es pot atribuir al menor creixement de la producció industrial, de manera que el creixement del PIB se situa en un 0,1% en termes inter trimestrals i un 1,3% interanual. La caiguda ha estat més notable en la producció de bens de consum duradors, sobretot per la feblesa de la demanda interna. La situació ha estat millor pel que fa als bens de consum no durador i, sobretot, als bens d'equip. Quant al comportament de la demanda interna, mentre que l'evolució del consum de les famílies s'ha mantingut relativament, a costa del retrocés de l'estalvi familiar, el de les administracions públiques ha començat a mostrar ja un accentuat canvi de tendència, arrel de la difícil situació dels comptes públics. Per sectors econòmics, la dinàmica de la producció industrial manté un bon to, sobretot si es compara amb la situació viscuda els anys 2010 i 2009. Per contra, el sector de la construcció continua encara en franca recessió; una situació que es preveu que s'allargui, i fins i tot que s'aguditzï, per la contracció de l'obra pública, a mesura que es vagin enlestint les obres ja licitades i actualment en curs. En la mateixa línia, el preu de l'habitatge continua reduint-se i el nombre d'habitatges iniciats a Catalunya segueix sota mínims; un situació agreujada, aquest trimestre, per la finalització de les avantatges fiscals en relació a l'adquisició de l'habitatge, així com la pujada dels tipus d'interès. En el sector serveis, al seu torn, s'observa una certa millora, respecte als anteriors trimestres, especialment en relació a les activitats administratives i auxiliars i als serveis de transport i emmagatzematge. Una de les activitats del sector serveis que continua experimentant un dels millors comportaments és el turisme, tal com denota l'augment de les pernoctacions, sobretot per part de turistes estrangers, a causa de la major recuperació de la situació en els països emissors i la situació d'inestabilitat d'alguns dels països competidors. Per contra, el turisme interior segueix mostrant un to més deprimat. Per altra banda, l'ocupació continua sense remuntar. Segons dades de l'EPA, en el primer trimestre de l'any, tot i que hi hauria hagut un guany interanual del 0,02% en el nombre de llocs de treball, s'hauria experimentat un retrocés intertrimestral del 0,6%. En la mateixa línia, el nombre de persones aturades s'hauria incrementat, un 7,6% interanual i un 6,0% en termes intertrimestrals.

*Retrocés en el ritme de recuperació en termes interanuals, que s'explica pel fet que l'any 2010 la Setmana Santa va caure durant el primer trimestre.*

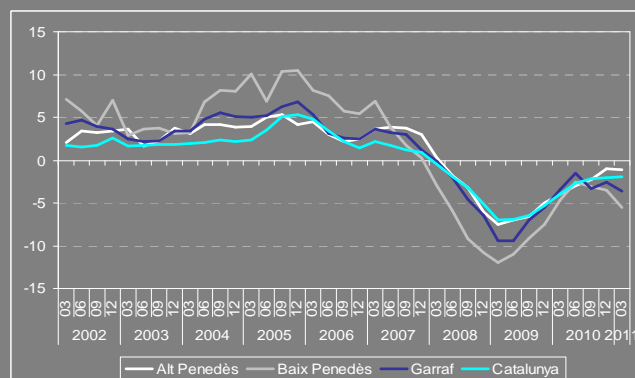
*Així, el sector Serveis, que està sent el motor de la recuperació econòmica, és el que mostra un pitjor comportament, mentre la Indústria i la Construcció segueixen en la senda de la progressiva milloria.*

*L'Alt Penedès es manté en el grup de comarques que creen ocupació.*

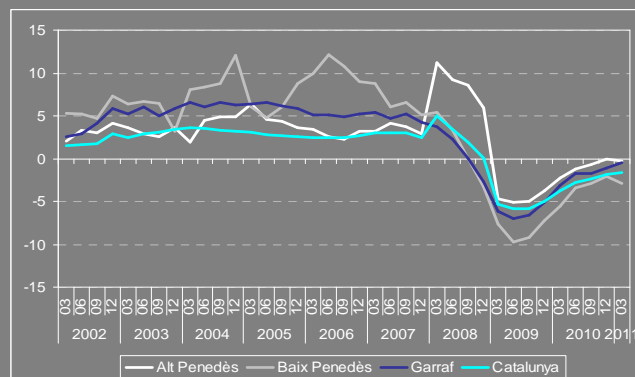
**Gràfic 1 Taxes de variació interanuals dels llocs de treball. 2002-11**



**Gràfic 2 Taxes de variació interanuals dels centres de cotització. 2002-11**



**Gràfic 3 Taxes de variació interanuals dels afiliats RETA. 2002-11**



Font: Elaboració pròpia a partir de dades del Departament d'Empresa i Ocupació de la Generalitat de Catalunya.

## Resum executiu

Retrocés en el ritme de recuperació de l'ocupació durant el primer trimestre. En termes interanuals es comptabilitza l'1,4% de **llocs de treball** menys a Catalunya respecte el mateix trimestre de 2010 i representa un empitjorament envers l'evolució del trimestre anterior, en el que pèrdua de llocs de treball va ser menor: del 0,8%. Aquesta retracció interanual, que podria fer pensar en una possible doble recessió en forma de W, s'explica en bona part pel fet que en l'exercici anterior la Setmana Santa va coincidir amb el primer trimestre i no amb el segon com és habitual. El proper període, per tant, confirmarà si la recuperació iniciada el darrer any es manté en el futur. Tot i aquest pitjor comportament, hi ha sis comarques catalanes que continuen la senda positiva i creen ocupació, una menys que el trimestre passat. Entre aquest grup de comarques hi ha, altre cop, l'Alt Penedès, amb un creixement de l'1,0% en termes interanuals, taxa que representa un increment de 0,5 punts percentuals respecte el trimestre anterior. L'altra cara de la moneda l'enregistra el Baix Penedès, amb un dels creixements més negatius del panorama comarcal (del -5,7%), el tercer pitjor registre del Principat. En canvi, el Garraf, tot i que també decau l'ocupació, en termes comparatius surt més ben parada que d'altres comarques durant aquest trimestre i s'allunya del grup de les que ocupen les darreres posicions en la recuperació econòmica.

El sector primari i la Indústria són els sectors que més han impulsat el creixement i ja s'enregistra creació neta d'ocupació a 16 i 11 comarques catalanes respectivament. En canvi, a l'Hoteleria, un dels sectors on s'observava més comarques en positiu, s'ha passat de 24 a 12, 12 menys respecte l'anterior trimestre, degut, com ja s'ha comentat abans, a l'efecte Setmana Santa. També cal assenyalar, per la significació que ha tingut el sector de la Construcció en l'origen de la recessió econòmica, que aquest sector està en positiu a la Segarra i en d'altres comarques com la Garrotxa, Cerdanya, Ripollès i Ribera d'Ebre se situa en taxes al voltant del 3-4% negatiu, molt lluny de les xifres de 2 dígits d'anys anteriors. Finalment, en els sectors relacionats amb l'àmbit públic (Administració pública, Sanitat i Educació) en termes interanuals encara no es noten els efectes de les mesures de contenció pressupostària, però sí que s'observa una reducció important de l'ocupació en relació al trimestre anterior.

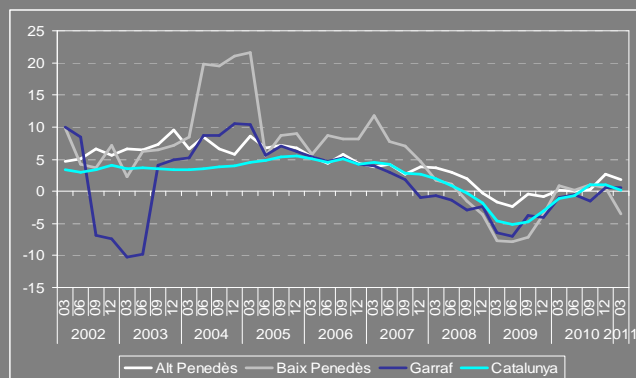
Pel que fa als **centres de cotització i treballadors autònoms**, la situació és especialment negativa pels primers, sobretot al Garraf i Baix Penedès, mostrant les dificultats per les que passa el teixit empresarial i que s'està agreujant el darrer any, mentre el treball autònom mostra una dinàmica cap a la recuperació.

*Consolidació de la dinàmica expansiva dels Serveis al Garraf i Alt Penedès, mentre al Baix Penedès la tendència positiva no compensa l'efecte Setmana Santa i cau l'ocupació.*

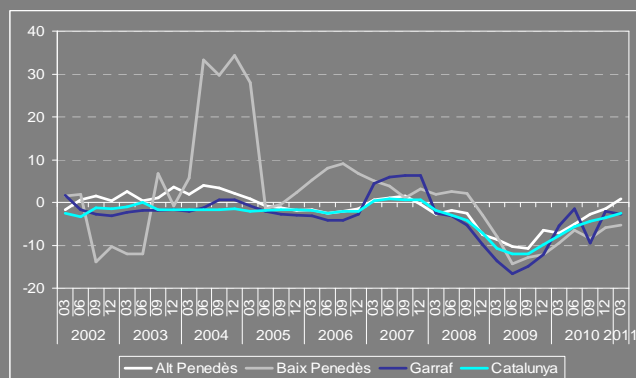
*La Indústria crea llocs de treball per primer cop a l'Alt Penedès des de 2007. Si la dinàmica del sector es manté, aquesta mateixa situació es podria donar al conjunt del Principat abans de finalitzar l'any.*

*Perspectives positives per la Construcció a l'Alt Penedès per primer cop des de l'inici de la crisi.*

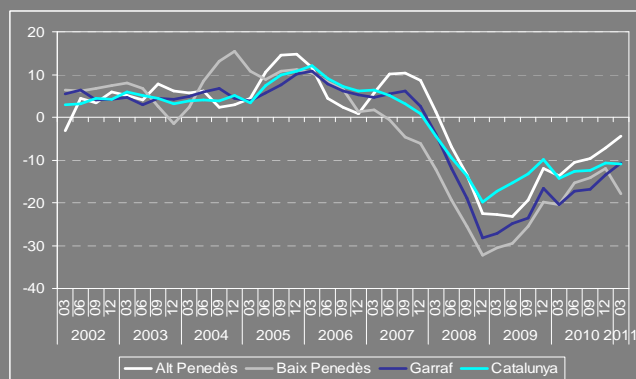
**Gràfic 4 Taxes de variació interanuals dels llocs de treball. Serveis. 2002-11**



**Gràfic 5 Taxes de variació interanuals dels llocs de treball. Indústria. 2002-11**



**Gràfic 6 Taxes de variació interanuals dels llocs de treball. Construcció. 2002-11**



Font: Elaboració pròpia a partir de dades del Departament d'Empresa i Ocupació de la Generalitat de Catalunya.

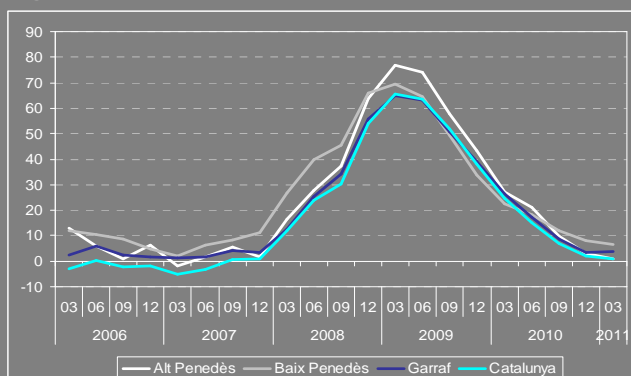
Mentre al conjunt de Catalunya l'ocupació al sector *Serveis* es manté estable, el Garraf consolida els números positius enregistrats per primer cop el trimestre passat i l'Alt Penedès manté els ritmes de creixement al voltant del 2% per segon trimestre consecutiu. En canvi, el Baix Penedès, després d'encadenar quatre trimestres amb registres positius, destrueix ocupació en termes interanuals. La *Indústria*, per la seva banda, crea per primer cop ocupació a l'Alt Penedès - tal i com s'havia pronosticat a l'informe anterior- i passa a formar part de les 11 comarques on aquest sector ja crea ocupació. Amb tot, al conjunt de Catalunya encara es manté la destrucció d'ocupació a l'igual que passa al Garraf i el Baix Penedès, tot i que es va moderant. La *Construcció*, al seu torn, obté a l'Alt Penedès un dels millors registres dels darrers anys, mentre que a la resta de comarques i al conjunt del Principat, tot i la millora, encara se situa en ritmes de destrucció importants.

Tot i la pèrdua de llocs de treball enregistrat al **Garraf**, els ritmes es moderen i es podria crear ocupació en els propers mesos per primer cop des de 2007. El sector *Serveis* està sent el principal motor econòmic i especialment els *Serveis empresarials* que creixen un 4,8% en termes interanuals. Contràriament, el *Comerç* i l'*Hoteleria* mostren dinàmiques negatives. Amb tot, el bon comportament del terciari situa al Garraf entre les 15 comarques amb un millor registre. La *Indústria* es manté en la mateixa tònica de finals de 2010 i en sintonia a l'evolució del sector al conjunt del Principat. En canvi, el principal llast està sent, altre cop, la *Construcció*, tot i la milloria observada.

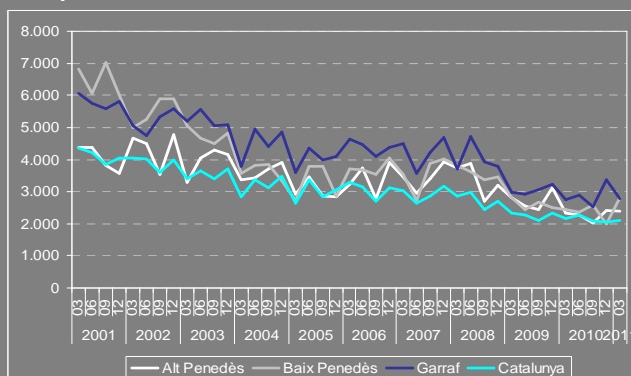
Altra cop, l'**Alt Penedès** mostra un dels millors comportaments del context comarcal català. Excepte en l'*Agricultura*, la *Mediació financera* i en *Transports*, se situa sempre entre les comarques amb millors registres en tota la resta de sectors. El comportament és especialment positiu en activitats com l'*Educació*, *Serveis empresarials* i *Indústria*. És especialment rellevant el comportament de la *Construcció*, que tot i que encara anota una lleugera destrucció d'ocupació mostra una ràpida recuperació respecte trimestres anteriors. Finalment, tot i la bona situació de la comarca en *Comerç* i *Hoteleria*, hi ha un cert estancament.

Al **Baix Penedès** només l'*Agricultura* i els sectors relacionats amb l'àmbit públic (l'*Administració* i la *Sanitat*) creen ocupació. El principal llast de l'economia continua sent la *Construcció*, que enregistra taxes de destrucció d'ocupació importants (del 17,8% interanual). Durant aquest trimestre es nota considerablement la caiguda de l'activitat respecte el mateix període de 2010, especialment a l'*Hoteleria* i el *Comerç*, on els llocs de treball s'han reduït en l',11,2% i 5,2% respectivament. La *Indústria* també manté encara un to força deprimit (-5,3%).

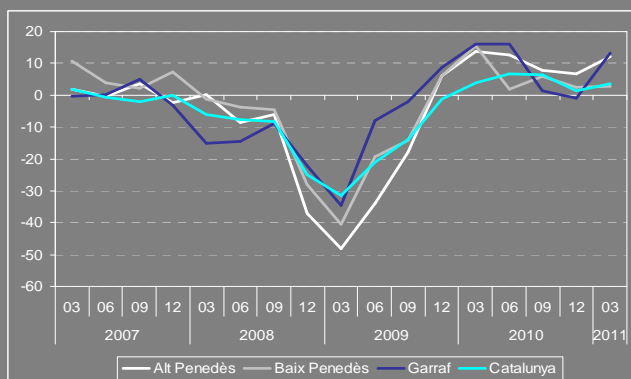
**Gràfic 7 Taxes de variació interanuals de persones registrades a l'atur. 2006-11**



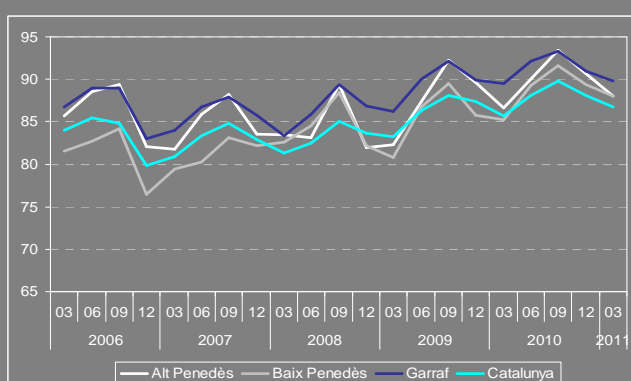
**Gràfic 8 Evolució dels índexs de sinistralitat (x 100 mil treb.). 2001-10**



**Gràfic 9 Taxes de variació interanuals de contractes laborals. 2007-11**



**Gràfic 10 Evolució del percentatge de contractació temporal. 2006-11**



Font: Elaboració pròpia a partir de dades del Departament de Treball de la Generalitat de Catalunya.

*Excepte al Garraf, l'increment de l'atur es va desaccelerant. Amb tot, al Garraf-Penedès aquest es manté a ritmes superiors a la majoria de comarques catalanes.*

*Lleuger repunt de la sinistralitat.*

*Augment important de la contractació.*

*La temporalitat continua disminuint.*

El ritme de persones que s'incorporen al registre de l'atur a Catalunya continua davallant i durant aquest trimestre l'augment se situa a l'1,0% en termes interanuals, lluny dels increments de dues xifres de principis de 2010. A les comarques del Garraf-Penedès, excepte al Garraf que s'apunta un lleuger increment (passa del 3,6% al 3,9%), a l'Alt Penedès la taxa interanual se situa al mateix nivell que la del Principat, mentre que al Baix Penedès encara es troba a nivells elevats: del 6,7%. Amb tot, el nombre de persones a l'atur no para d'augmentar i entre les tres comarques ja se supera les 32 mil persones. En el context comarcal català de comportament de l'atur, totes tres comarques enregistren uns ritmes alts d'increment de l'atur (l'Alt Penedès se situa en la posició 20). Contràriament al que està passant en 13 de les comarques catalanes, on l'atur s'està reduint. De les tres, la comarca amb una pitjor pauta és el Baix Penedès, només superada per 5 comarques catalanes.

Com ja es va apuntar a l'anterior informe, l'anàlisi conjunta de l'evolució dels llocs de treball i de l'atur a les comarques del Garraf-Penedès paradoxalment dibuixa una situació en que es comença a crear ocupació però alhora s'incorporen moltes persones a l'atur (cas de l'Alt Penedès). L'explicació pot ser per múltiples factors, d'una banda, les majors oportunitats laborals davant una millora de la situació econòmica sovint pot comportar un augment de les persones que tornen a la vida activa (abandonen els estudis o les tasques de la llar) i, de l'altra, i/o en paral·lel, que la creació d'ocupació sigui insuficient per atendre a les entrades al mercat laboral (sobretot per part dels joves que finalitzen els seus estudis).

Reducció important de la **sinistralitat** durant aquest trimestre a Catalunya (del 2,7%). Tanmateix, mentre el darrer quart del 2010 enregistrava una caiguda generalitzada en el conjunt de comarques (34 de 41) catalanes, durant aquest primer trimestre de 2011 només 21 han mostrat un comportament positiu, fet que posa de manifest que la reducció s'ha concentrat en unes poques comarques. Així, a les comarques Garraf-Penedès, només el Garraf s'anota una lleugera reducció del nombre d'accidents respecte el mateix període de 2010 i en la resta s'incrementen.

Una altra bona notícia és l'evolució enregistrada per la **contractació** al conjunt de Catalunya i en especial a l'Alt Penedès i al Garraf. Després d'un període de disminució en els ritmes de contractació al llarg del segon semestre de 2010, els tres primers mesos de 2011s'apunten un avenç important en aquestes dues comarques, del 12,0% i 13,2% respectivament. A Catalunya també s'observa aquesta recuperació de la contractació que passa de l'1,3% a finals del 2010 al 3,7% actual. L'increment més discret de la contractació es dona al Baix Penedès amb el 2,7% interanual.

Pel que fa a les diferents modalitats de contractació, es manté la tendència observada els darrers trimestres de reducció de la temporalitat. A Catalunya, la taxa de temporalitat se situa en el 86,8%, mentre que a les comarques del Garraf-Penedès va del 88,0% de l'Alt i Baix Penedès al 89,8% del Garraf.

Síntesi d'indicadors principals

	Garraf	Alt Penedès	Baix Penedès	Garraf-Penedès
<b>De nivell o volum:</b>				
Llocs de treball:	32.961	Llocs de treball: 39.270	Llocs de treball: 21.770	Llocs de treball: 94.001
Centres de treball:	3.771	Centres de treball: 3.390	Centres de treball: 2.504	Centres de treball: 9.665
Atur registrat:	12.928	Atur registrat: 8.256	Atur registrat: 10.916	Atur registrat: 32.100
Taxa excedent laboral (%):	39,2	Taxa excedent laboral (%): 21,0	Taxa excedent laboral (%): 50,1	Taxa excedent laboral (%): 34,1
Taxa atur estimada (%):	16,5	Taxa atur estimada (%): 15,0	Taxa atur estimada (%): n.d.	Taxa atur estimada (%): n.d.
Contractacions:	7.919	Contractacions: 6.567	Contractacions: 4.190	Contractacions: 18.676
<b>Dinàmica (variacions interanuals):</b>				
Llocs de treball (%):	-1,3	Llocs de treball (%): 1,0	Llocs de treball (%): -5,7	Llocs de treball (%): -1,4
<u>Sectors que més creixen (%)</u>	<u>Sectors que més creixen (%)</u>	<u>Sectors que més creixen (%)</u>	<u>Sectors que més creixen (%)</u>	<u>Sectors que més creixen (%)</u>
- Administració i Seguretat	8,2 - Educació	21,3 - Administració i Seguretat	12,4 - Administració i Seguretat	8,8
- Immobiliàries i serveis	4,8 - Administració i Seguretat	6,5 - Agricultura	2,4 - Educació	7,3
- Educació	1,0 - Immobiliàries i serveis	6,2 - Sanitat i serveis socials	0,3 - Immobiliàries i serveis	3,0
<u>Sectors amb major pèrdua (%)</u> :	<u>Sectors amb major pèrdua (%)</u> :	<u>Sectors amb major pèrdua (%)</u> :	<u>Sectors amb major pèrdua (%)</u> :	<u>Sectors amb major pèrdua (%)</u> :
- Construcció	-10,8 - Mediació financera	-7,0 - Construcció	-17,8 - Construcció	-11,0
- Agricultura	-5,8 - Transport i comunicacions	-4,8 - Hoteleria	-11,2 - Mediació financera	-6,2
- Hoteleria	-2,7 - Construcció	-4,4 - Indústria	-5,3 - Hoteleria	-4,7
Centres de treball (%):	-3,6	Centres de treball (%): -1,1	Centres de treball (%): -5,5	Centres de treball (%): -3,2
Atur registrat (%):	3,9	Atur registrat (%): 1,0	Atur registrat (%): 6,7	Atur registrat (%): 4,0
Contractació (%):	13,2	Contractació (%): 12,0	Contractació (%): 2,7	Contractació (%): 10,3

*Moderació dels ritmes de destrucció d'ocupació al Garraf. Aquesta és una bona notícia si es té en compte que l'any 2010 la Setmana Santa va caure durant el primer trimestre.*

*Contràriament, les xifres de centres de cotització assenyalen un nou deteriorament del dinamisme empresarial.*

### Llocs de treball i centres de treball

El primer trimestre de 2011 s'inicia amb un lleuger alentiment dels ritmes de destrucció de **llocs de treball** a la comarca respecte el 2010. Així ho indica la taxa de variació interanual dels llocs de treball, que se situa en el -1,3%, front el -1,6% del trimestre anterior; una taxa que, tot i que suposi encadenar tretze trimestres consecutius en negatiu, no resultava tan moderada des del primer trimestre de 2008. Amb tot, aquesta moderació en la destrucció d'ocupació es pot llegir com a una evolució encara més positiva si es té en compte que l'any 2010 va haver-hi més activitat pel fet que part de la Setmana Sant va caure durant el primer trimestre. Així, la xifra de llocs de treball queda, doncs, en 32.961, amb una reducció en termes absoluts de 425 llocs de treball, respecte al mateix moment de l'any anterior i amb un guany intertrimestral, no obstant això, de 49 llocs; un fet, aquest, que no es produïa des del primer trimestre de 2008.

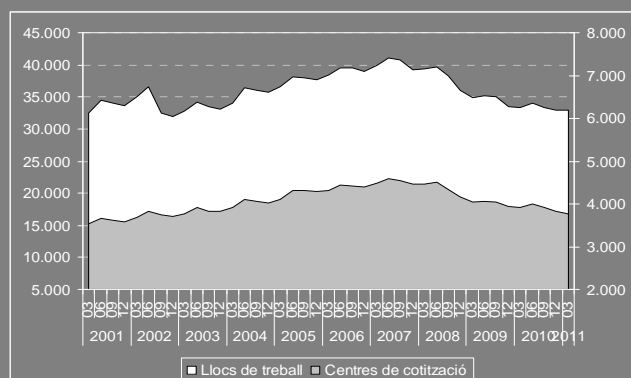
Contràriament, les xifres de **centres de cotització** assenyalen un nou deteriorament del dinamisme empresarial, amb una taxa de variació interanual que se torna a situar per sobre del 3% negatiu (-3,6%). Així les coses, a la comarca es comptabilitzen aquest començament d'any 3.771 centres, 140 menys que en el mateix trimestre de 2010 i 67 menys que tres mesos abans.

### Treball autònom i assalariat

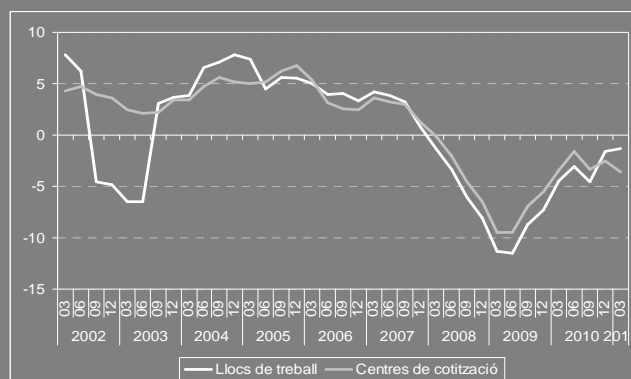
Després d'un trimestre, el quart de 2010, en què el comportament de les dues modalitats de l'ocupació semblava aproximar-se, aquest cop, mentre que el **treball assalariat** decau a un ritme proper al 2%, amb una taxa de variació interanual del -1,6%, el **treball autònom** presenta un millor comportament, amb tan sols un 0,5% de caiguda interanual. En ambdós casos, la taxa suposa una relativa moderació del ritme de deteriorament de l'ocupació, tot i que molt més ostensible en el cas dels treballadors autònoms.

Així, el nombre de persones afiliades al Registre General de la Seguretat Social (RGSS) se situa en 23.124, 373 menys que en el mateix moment de l'any anterior però 63 més que en el trimestre passat. Per la seva banda, les dades del Registre Especial de Treballadors Autònoms (RETA) registren una xifra de 9.837 persones que treballen com a autònoms/es, 52 menys que en el primer trimestre de 2010 i 14 menys que tres mesos abans.

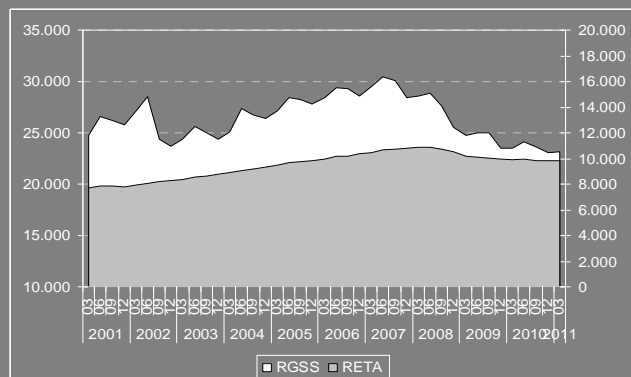
**Gràfic 11 Evolució del nombre de llocs de treball i centres de cotització. 2001-11. Garraf**



**Gràfic 12 Taxes de variació interanuals dels llocs de treball i centres de cotització. 2002-11. Garraf**



**Gràfic 13 Evolució del nombre dels afiliats al RGSS i RETA. 2001-11. Garraf**

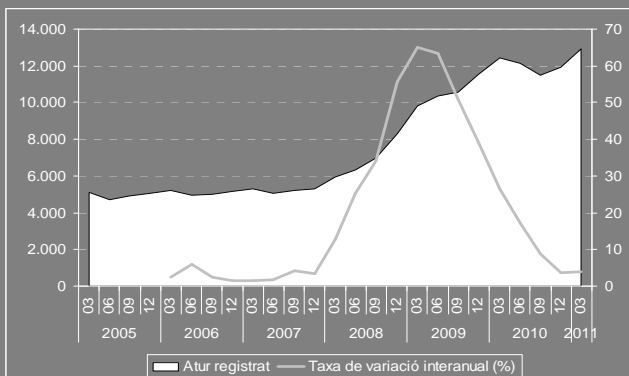


Font: Elaboració pròpia a partir de dades del Departament d'Empresa i Ocupació de la Generalitat de Catalunya.

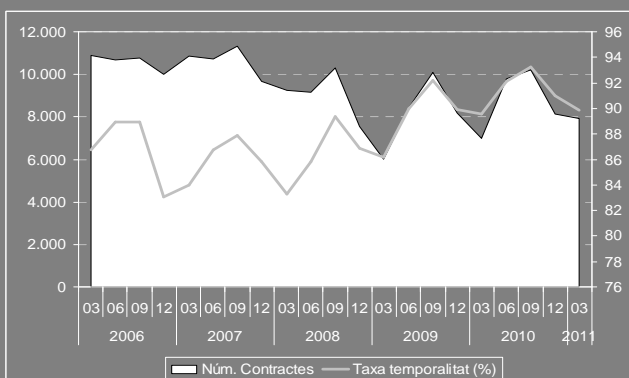
Mentre tres mesos abans es registrava una ostensible reducció del ritme d'increment del nombre d'aturats/des, en aquesta ocasió, es produeix un canvi de tendència i s'accelera.

El comportament de la contractació esdevé de nou positiu i els contractes indefinits experimenten una evolució positiva; un fet que no es produïa des del tercer trimestre de 2007.

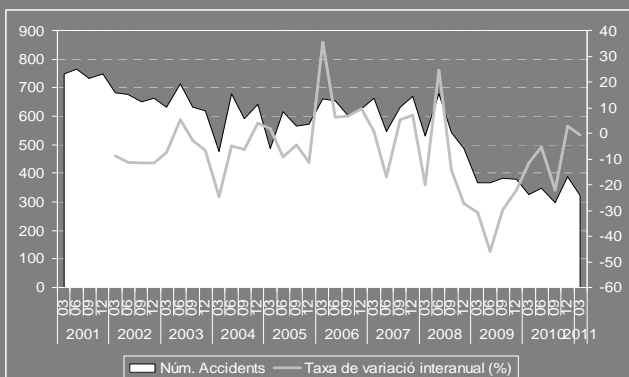
Gràfic 14 Evolució del nombre de persones registrades a l'atur. 2005-11. Garraf



Gràfic 15 Evolució de la contractació. 2006-11. Garraf



Gràfic 16 Evolució del nombre d'accidents laborals. 2001-11. Garraf



Font: Elaboració pròpia a partir de dades del Departament d'Empresa i Ocupació de la Generalitat de Catalunya.

## Atur

Una situació similar a la dels llocs de treball és la que es planteja en relació a l'atur. Així, mentre que la taxa de variació interanual registrada tres mesos abans suposava una ostensible reducció del ritme de creixement de l'atur, en aquesta ocasió, la taxa del 3,8% suposa una lleu acceleració en l'increment de les persones aturades (484 més), que en deixa la xifra en 12.928. Tampoc es repeteix la disminució intertrimestral d'ara fa dos trimestres, i el guany respecte a la situació de tres mesos abans es xifra en les 974 persones inscrites a les llistes de l'atur. Els excedents laborals de la comarca se situen en el 39,2%.

El major nombre d'aturats/des correspon, una vegada més, a les *Immobiliàries i serveis empresarials*, amb el 19,1%, a la *Construcció*, amb el 17,9%, i al *Comerç*, amb el 15,7%. Així mateix, les activitats econòmiques amb uns majors excedents laborals segueixen sent la *Construcció* (del 63,2%), les *Immobiliàries i serveis empresarials* (del 54,6%) i la *Mediació financera* (del 43,6%).

## Contractació

En canvi, després de l'ensurt del trimestre anterior, quan s'endinsava en paràmetres negatius, el comportament de la **contractació** esdevé de nou positiu, amb una taxa de variació, respecte al mateix moment de l'any anterior, del 13,2%. Així, es produeix un increment, respecte a la situació de dotze mesos abans, de 924 contractes signats. Amb tot, en termes intertrimestrals, s'observa una davallada, amb 204 contractes menys; un fet per altra banda habitual, pel component estacional, que aquest trimestre ha resultat menys acusat que en els tres anys anteriors. El problema continua sent el caràcter temporal d'aquesta contractació que, tot i que es redueix lleugerament aquest trimestre (la taxa se situa en el 89,8%, front el 91,0% del trimestre anterior) fa que només 806 contractes hagin estat indefinits, per 7.113 de temporals. No obstant això, aquest trimestre els contractes indefinits experimenten una evolució positiva, amb un guany interanual del 10,1%; un fet que no es produïa des del tercer trimestre de 2007. Els contractes temporals, per la seva banda, s'haurien incrementat un 13,6%, respecte al mateix moment de l'any anterior.

## Sinistralitat laboral

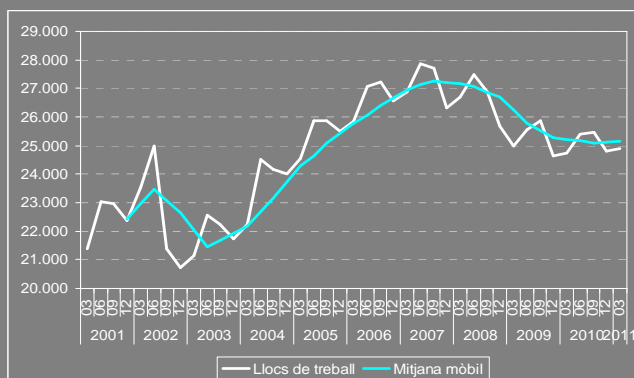
La **sinistralitat laboral** segueix presentant els nivells més baixos registrats d'ençà de la crisi econòmica. Tanmateix, aquest trimestre se'n detecta un descens tant en termes intertrimestrals com interanuals. El nombre d'accidents ha estat de 322. L'índex de sinistralitat s'ha situat en 1.392,5 accidents per cada 100.000 afiliats a la Seguretat Social.

*Es consolida, ni que sigui mínimament, la recuperació del sector terciari iniciada el trimestre anterior.*

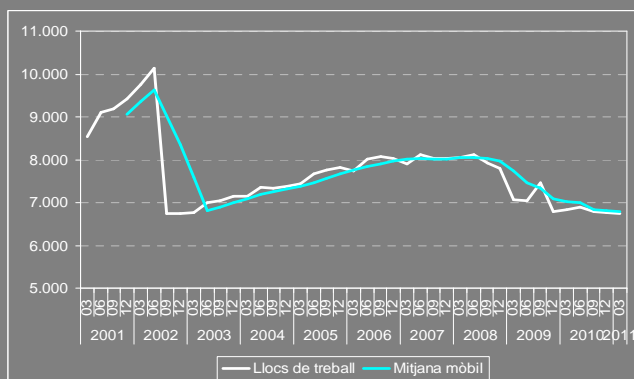
*Incertesa sobre l'evolució del Comerç.*

*Pel mateix motiu, és difícil valorar l'evolució de l'Hoteleria. La influència de la Setmana Santa en l'activitat d'aquests sectors no permet veure'n l'evolució quan cau en trimestres diferents ja que no són trimestres comparables.*

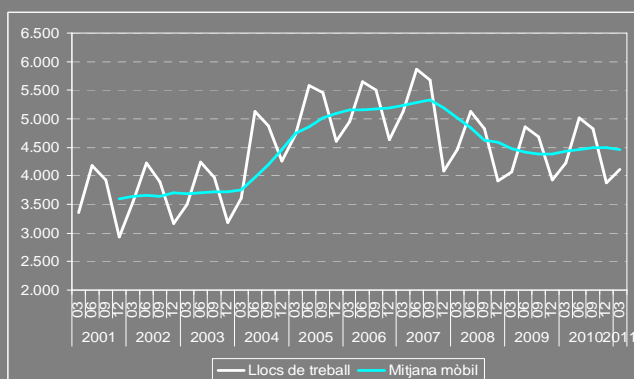
**Gràfic 17 Evolució dels llocs de treball. Serveis. 2001-11. Garraf**



**Gràfic 18 Evolució dels llocs de treball. Comerç. 2001-11. Garraf**



**Gràfic 19 Evolució dels llocs de treball. Hoteleria. 2001-11. Garraf**



Font: Elaboració pròpia a partir de dades del Departament d'Empresa i Ocupació de la Generalitat de Catalunya.

## Segon trimestre de taxes positives dels Serveis

Es repeteix la taxa interanual del 0,6% amb lo qual sembla que es consolida, ni que sigui mínimament, la recuperació iniciada en el trimestre anterior. Els **Serveis** comptabilitzen 24.896, 146 més que en el mateix moment de 2010 i 93 més que tres mesos abans. Tot i les pèrdues, els Serveis han resistit millor el període recessiu (des de l'inici de la crisi -4t trim. de 2007-), els llocs de treball haurien davallat un 5%) si es comparen amb la Construcció (amb una davallada del 49%), mentre que la Indústria s'hauria anat contraient pràcticament al llarg de tota la sèrie (des del 1r. trim. de 2001). El comportament més favorable és el de l'*Administració i Seguretat Social, les Immobiliàries i serveis empresarials i l'Educació*. En canvi, les activitats amb una dinàmica més recessiva són l'*Hoteleria, el Transport i comunicacions i el Comerç*. Contràriament, el dinamisme empresarial es deteriora, i els centres de cotització, que portaven un any en positiu, cauen ara fins el -1,3% interanual. La xifra de centres se situa en 3.030. El nombre de persones aturades se situa en 8.131, amb un increment del 6,5%, respecte al mateix trimestre de l'any anterior. Els excedents laborals s'incrementen fins al 32,7%.

## Caiguda de l'ocupació al Comerç

Així ho indica la taxa de variació interanual que, després de moderar-se significativament en el quart trimestre de 2010, torna a deteriorar-se fins al -1,1%. Aquests deteriorament és degut a que l'any 2010 la Setmana Santa va estar a cavall dels dos trimestres, impulsant l'activitat al primer. Així, el sector econòmic amb més pes a la comarca se situa en els 6.751 llocs de treball (el 20,5% del còmput total). Els centres de cotització, per la seva banda, també presenten els mateixos puges i baixes, i la seva taxa interanual s'endinsa un altre cop en paràmetres negatius: -1,3%. Amb tot, l'elevada influència de la Setmana Santa en l'activitat comercial fa que l'anàlisi interanual no permeti veure l'evolució real del sector. L'atur creix molt poc aquest cop (un 0,9% interanual). Tot i això, el nombre d'aturats/des (2.024) fa que el sector sigui un dels que més contribueix a l'atur, i que els excedents laborals pugin fins al 30,0%.

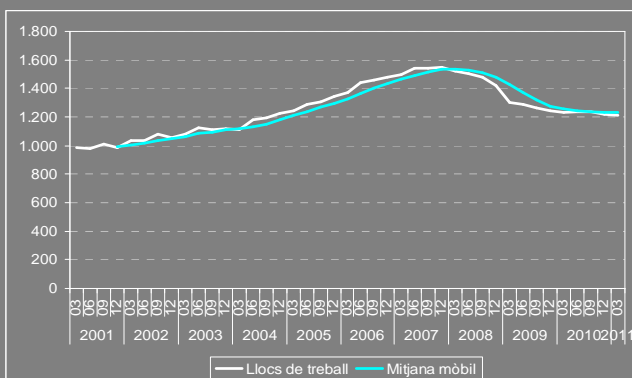
## Decau també l'activitat a l'Hoteleria

Es trenca així la tendència que havia convertit a l'**Hoteleria** en una de les activitats amb una millor dinàmica. La taxa interanual, del -2,7%, deixa la xifra de llocs de treball en 4.117, 115 menys que l'any anterior. Com en el Comerç, hi ha influït que aquest any la Setmana Santa ha caigut totalment en el segon trimestre. Els centres de cotització presenten una taxa que es deteriora fins al -3,8% interanual. Les persones aturades procedents del sector són 1.453. Els excedents se situen en el 35,3%.

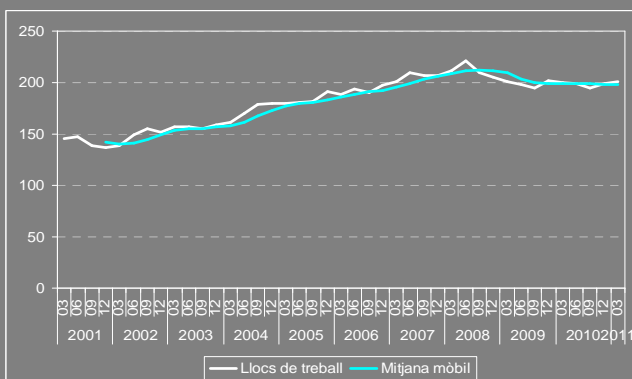
*Continua la davallada moderada del Transport i les comunicacions, però el ritme de destrucció d'ocupació en el sector resulta bastant més moderat que l'observat al llarg de 2009.*

*Després de deu trimestres en negatiu, la Immobiliària i els serveis empresarials, un dels sectors clau de l'economia, experimenta un ostensible creixement, que podria indicar l'inici d'una etapa de redreçament.*

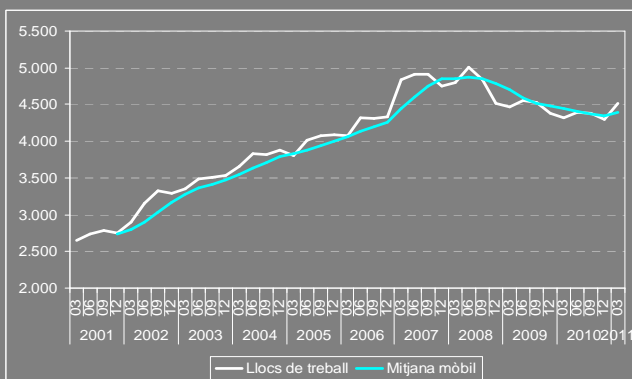
**Gràfic 20 Evolució dels llocs de treball. Transport i comunicacions. 2001-11. Garraf**



**Gràfic 21 Evolució dels llocs de treball. Mediació financera. 2001-11. Garraf**



**Gràfic 22 Evolució dels llocs de treball. Immobiliàries i serveis empresarials. 2001-11. Garraf**



Font: Elaboració pròpia a partir de dades del Departament d'Empresa i Ocupació de la Generalitat de Catalunya.

## El Transport i les comunicacions, un cop més, sense variacions

En aquest sentit, la taxa de variació interanual resulta força similar a la de tres mesos abans (-1,5% front el -1,7% del trimestre anterior). Amb tot, és cert que el ritme de destrucció d'ocupació en el sector resulta bastant més moderat que l'observat al llarg de 2009, quan la caiguda es mesurava amb taxes negatives de dos dígitos. Així les coses, la xifra de llocs de treball del **Transport i les comunicacions** se situa en 1.212. La mateixa tònica s'observa en el cas dels centres de cotització, ja que es repeteix la taxa del trimestre anterior, del -0,6% interanual. El còmput de centres de cotització és de 157. Tot i que els excedents laborals augmenten, fins el 28,4%, l'atur es redueix aquest cop, des del punt de vista interanual (un 3,8%), deixant en 344 el registre de persones aturades procedents del sector.

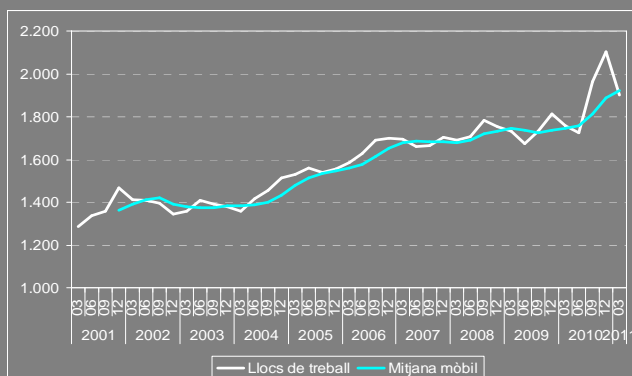
## La Mediació financera en positiu

Després de la baixada del trimestre anterior, quan el sector va presentar una pèrdua del -1,5%, la Mediació financera torna ara a presentar paràmetres positius, amb una taxa de variació interanual del 0,5%, que en deixa la xifra de llocs de treball en 201. Els excedents laborals continuen sent dels més elevats, entre els diferents sectors d'activitat: del 43,6%.

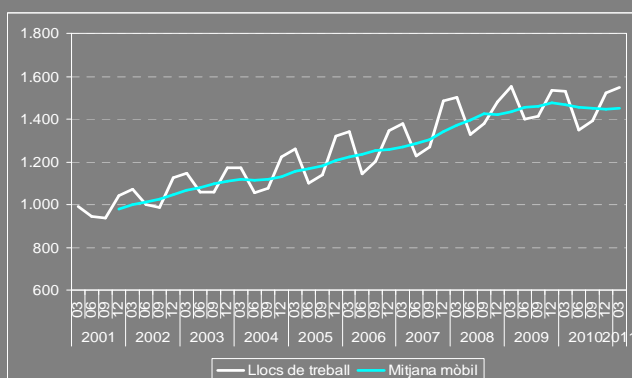
## Recuperació de la Immobiliària i els serveis empresarials

Després de deu trimestres en negatiu, la taxa de variació interanual de la **Immobiliària i els serveis empresarials** experimenta un ostensible creixement, que la situa en el 4,8%. Així, el segon sector de la comarca, amb el 13,7% dels llocs de treball semblaria iniciar una etapa de redreçament. La xifra de llocs de treball que s'encabeixen dins el sector augmenta en 206 llocs de treball. El guany intertrimestral és, a més, de 231. El còmput de llocs és, doncs, de 4.523. Els centres de cotització, per la seva banda, tot i que no arriben a paràmetres positius, sí que presenten un to menys deprimit, tal com ho mostra la taxa de variació, del -0,7% interanual, amb lo qual el nombre de centres es comptabilitza en 548. En relació a l'atur, tot i que aquest es disminueix aquest trimestre (un -0,2%), les 2.470 persones aturades que provenen de la Immobiliària i els serveis empresarials continuen suposant la major contribució a l'atur (amb el 19,1% dels aturats/des) i fan que el sector continuï registrant un dels majors excedents laborals: del 54,6%.

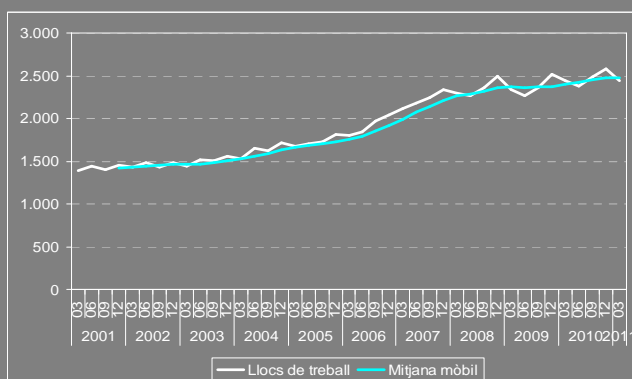
**Gràfic 23 Evolució dels llocs de treball. Administració i Seguretat Social. 2001-11. Garraf**



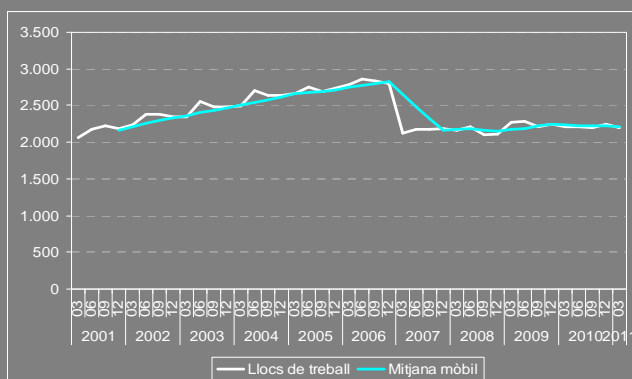
**Gràfic 24 Evolució dels llocs de treball. Educació. 2001-11. Garraf**



**Gràfic 25 Evolució dels llocs de treball. Sanitat i serveis socials. 2001-11. Garraf**



**Gràfic 26 Evolució dels llocs de treball. Altres activitats socials i altres serveis. 2001-11. Garraf**



Font: Elaboració pròpia a partir de dades del Departament d'Empresa i Ocupació de la Generalitat de Catalunya.

*Les activitats més lligades a l'àmbit públic s'expandeixen en termes interanuals, però, excepte en l'Educació, amb l'inici del 2011 s'apunta una destrucció de llocs de treball, sobretot en l'Administració i Seguretat Social.*

### Acomiadaments a l'Administració i Seguretat Social amb l'inici del 2011

Tot i que la taxa interanual abandona els dos dígitos (8,2%), **l'Administració i la seguretat social** és, una vegada més, l'activitat del sector Serveis que més creix a la comarca. Els llocs de treball s'incrementen fins als 1.901, 144 més que en el mateix moment de 2010. Amb tot, es produeix un descens intertrimestral que adquireix una magnitud força significativa, amb 202 llocs de treball menys. Al mateix temps, l'atur es dispara (creix un 82,8% interanual), el nombre d'aturats/des se situa en 425 i els excedents laborals arriben al 22,3%.

### Recuperació de l'Educació

Després de quatre trimestres de retracció, **l'Educació**, assoleix una taxa de variació interanual del 1,0%. Els llocs de treball, en aquest sentit, s'incrementen fins als 1.547. Els centres de cotització, per la seva banda, tot i seguir en negatiu, moderen significativament, fins al -1,7%, el ritme de la seva desaparició. L'atur creix un 10,4%, de manera que els excedents laborals se situen en el 17,7%.

### Impàs per a la Sanitat i els Serveis socials

Després de ser una de les activitats que més havia crescut durant el període de crisi, **la Sanitat i Serveis socials**, que en el trimestre anterior ja havien moderat la puixança del seu creixement, presenten una taxa de variació interanual del 0%. La xifra de llocs de treball resta, doncs, com un any abans, en 2.440. Exactament el mateix comportament s'observa en el cas dels centres de cotització, de manera que també redueixen la seva taxa interanual fins al 0%. L'atur creix (un 18,9%), tot i que els excedents laborals continuen sent els més baixos (16,9%).

### Les Altres activitats socials i altres serveis segueixen la tònica dels darrers trimestres

Amb taxes de variació interanual lleugerament negatives (aquest cop, del -0,5%). Així, 2.204 són els llocs de treballs computats dins de les **Altres activitats socials i altres serveis**. L'atur torna a créixer, un 19,0% interanual.

L'ocupació a la Construcció segueix davallant amb taxes negatives de dos dígit.

Amb una taxa de variació del -2,7% interanual, la Indústria segueix amb la tònica observada pràcticament al llarg de tota la sèrie, amb l'excepció de l'any 2007, en que es va crear ocupació.

### Persisteix l'encongiment de la Construcció

Tot i la relativa moderació del seu retraïment, experimentada per cinquè trimestre consecutiu, la **Construcció** segueix destruint ocupació amb taxes negatives de dos dígit: del -10,8%. La xifra de llocs de treball se situa en 3.671 llocs, 446 menys que en el mateix moment de 2010 i 62 menys que tres mesos abans. Aquesta xifra de llocs de treball se situa, una vegada més, en els nivells més baixos de tota la sèrie, amb 1.638 llocs de treball menys que en el punt en què aquesta s'inicia (1r. trim. de 2001) i 2.369 menys que en el moment en què es comencen a registrar taxes de variació interanual negatives en el sector (3r. trim. de 2008). L'evolució dels centres de cotització resulta molt similar, tot i que la caiguda interanual encara esdevé més aguditzada (-13,2%). Els excedents laborals (del 63,2%) continuen sent els més elevats de tots els sectors, a més que el sector continua sent segon en contribució a l'atur comarcal (amb el 17,9%). Amb tot, les persones aturades es tornen a reduir (un 4,4%), respecte a les xifres presentades en el mateix moment de l'any anterior. Els aturats/des procedents de la Construcció són 2.318, 106 menys que un any abans.

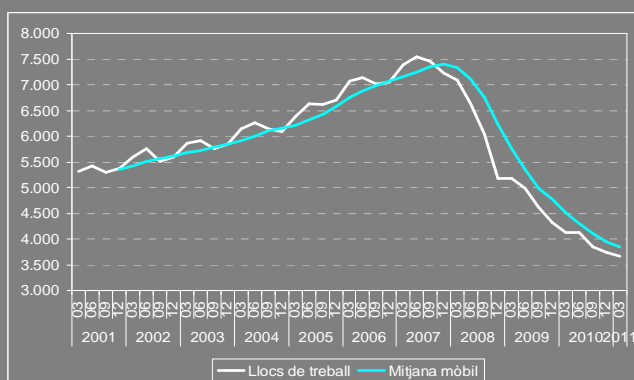
En el moment de tancar aquest informe no s'han publicat les dades d'**habitatges iniciats** corresponents al primer trimestre. Les dades del quart trimestre de 2010 segueixen presentant els mateixos nivells - molt baixos - d'activitat dels trimestres anteriors: 25 habitatges iniciats.

### La Indústria segueix amb el seu decaïment

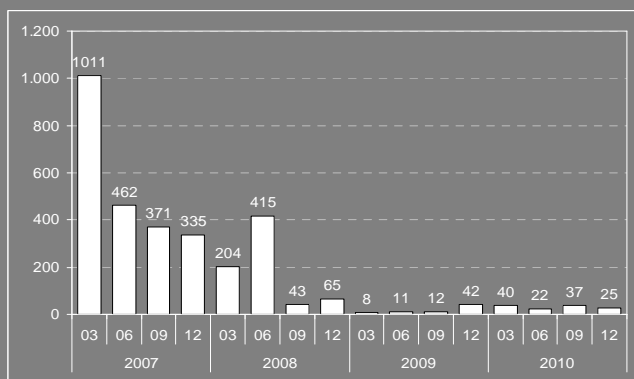
Amb una taxa de variació que se situa en el -2,7% interanual, segueix amb la tònica observada pràcticament al llarg de tota la sèrie, amb l'excepció de l'any 2007. El nombre de llocs de treball de la Indústria és de 4.296, 119 menys que en el mateix moment de l'any anterior i 18 menys que en el trimestre passat. Es comptabilitzen, així doncs, 1.407 llocs de treball menys que en el moment de l'inici de la sèrie analitzada. Pel que fa al dinamisme empresarial, les dades mostren com es torna a aguditzar la caiguda interanual, fins al -9,9%. El còmput de centres és de 254. Els excedents laborals segueixen sent dels més elevats (del 38,4%), mentre que la contribució a l'atur comarcal del sector se situa en el 12,8%. Amb tot, la xifra de persones aturades procedents del sector es torna a reduir en termes interanuals (un 1,9%), quedant en 1.650.

Els subsectors que més creixen continuen sent el *Reciclatge, distribució energia i aigües*, la *Indústria química* i el *Cautxú i plàstic*. Els subsectors que destrueixen més ocupació són, una vegada més, la *Fusta i suro* i el *Tèxtil, confecció i cuir*, als que s'uneixen, aquest cop, els *Altres productes minerals no metàl·lics*.

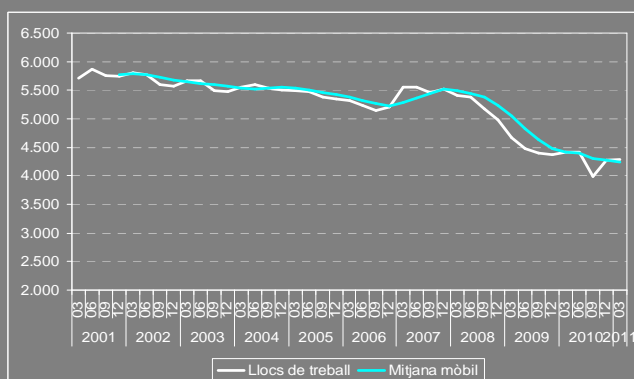
Gràfic 27 Evolució dels llocs de treball. Construcció. 2001-11. Garraf



Gràfic 28 Evolució dels habitatges iniciats. 2007-10. Garraf



Gràfic 29 Evolució dels llocs de treball. Indústria. 2001-11. Garraf



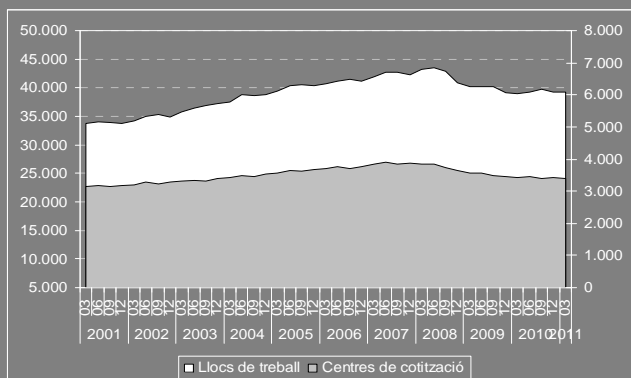
Font: Elaboració pròpia a partir de dades del Departament d'Empresa i Ocupació i el Departament de Territori i Sostenibilitat de la Generalitat de Catalunya.

L'Alt Penedès presenta xifres positives en els llocs de treball per segon trimestre consecutiu.

Per contra, els centres de cotització segueixen immersos en paràmetres negatius.

El treball assalariat mostra un comportament molt similar al del conjunt de l'ocupació. En canvi, les xifres del treball autònom denoten un pitjor comportament.

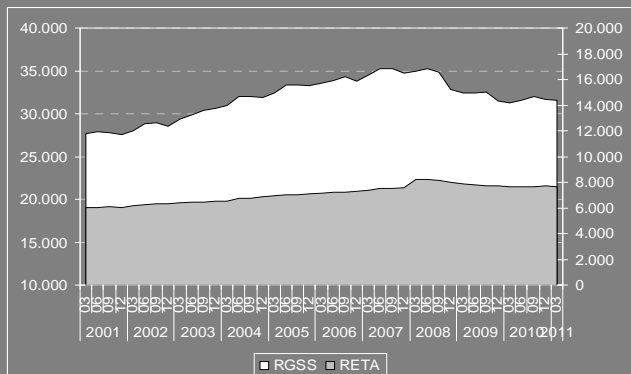
Gràfic 30 Evolució del nombre de llocs de treball i centres de cotització. 2001-11. Alt Penedès



Gràfic 31 Taxes de variació interanuals dels llocs de treball i centres de cotització. 2002-11. Alt Penedès



Gràfic 32 Evolució del nombre dels afiliats al RGSS i RETA. 2001-11. Alt Penedès



Font: Elaboració pròpia a partir de dades del Departament d'Empresa i Ocupació de la Generalitat de Catalunya.

## Alt Penedès

### Llocs de treball i centres de treball

L'Alt Penedès segueix sent la comarca de l'àmbit Garraf-Penedès amb un millor to econòmic. En aquest sentit, la comarca presenta xifres positives, pel que fa a l'evolució dels **llocs de treball**, per segon trimestre consecutiu. La taxa de variació interanual de la comarca se situa, aquest cop, en el 1,0%, la qual cosa situa la xifra de llocs en 39.270, 385 més que en el mateix moment de l'any anterior. Des d'aquest punt de vista, l'Alt Penedès repeteix com una de les comarques catalanes amb millor comportament, concretament ocupa la 5a posició, pel que fa a l'evolució de l'ocupació. Per altra banda, el descens intertrimestral que es produeix, de 57 llocs de treball, com ja passava en el trimestre anterior, resulta de menys magnitud que l'experimentat en els dos anys anteriors.

Per contra, els **centres de cotització** segueixen immersos en paràmetres negatius, per dotzè trimestre consecutiu, ja que la seva taxa de variació interanual se situa en nivells similars als del trimestre anterior: -1,1%. La xifra de centres es col·loca, així, en 3.390, 37 menys que en el mateix moment de 2010 i 40 menys que ara fa tres mesos.

### Treball autònom i assalariat

El **treball assalariat** mostra un comportament molt similar al del conjunt de l'ocupació i, fins i tot, se situa per sobre, al presentar una taxa de variació de l'1,3%, que suposa un guany interanual de 409 llocs de treball. Així, la xifra de persones afiliades al Registre General de la Seguretat Social (RGSS) a la comarca és aquest trimestre de 31.628.

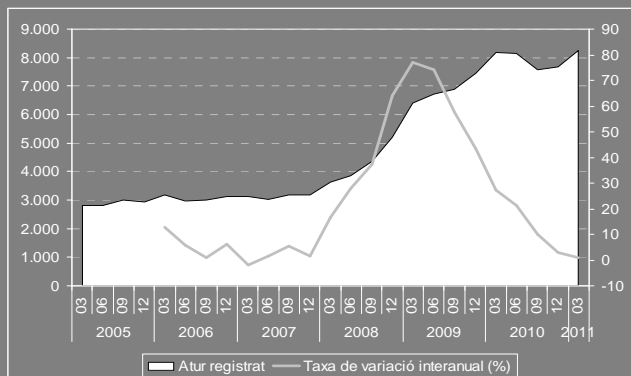
En canvi, les xifres del **treball autònom** denoten un pitjor comportament d'aquesta modalitat de treball, amb una taxa de variació interanual que se situa en el -0,3%. El nombre de treballadors/res afiliats/des al Registre Especial de Treballadors Autònoms (RETA) esdevé, així, de 7.642, 24 menys que en el mateix moment de l'any anterior. D'aquesta manera, la proporció del treball autònom continua en els nivells elevats registrats d'ençà de la crisi econòmica: 19,5%.

L'atur es modera en termes interanuals, però repunta amb força respecte el trimestre passat.

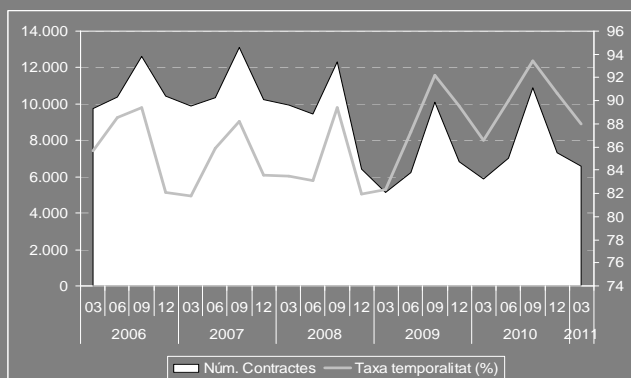
La contractació segueix en els bons nivells del darrer any i mig.

Els contractes de tipus indefinit deixen de caure, per primer cop en dos anys, tot i que el comportament de la contractació temporal continua sent molt més expansiu.

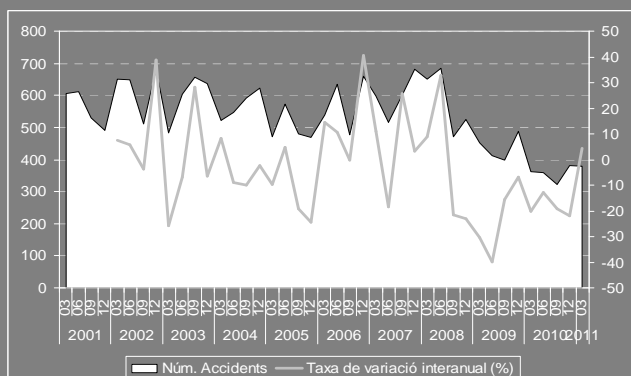
**Gràfic 33 Evolució del nombre de persones registrades a l'atur. 2005-11. Alt Penedès**



**Gràfic 34 Evolució de la contractació. 2006-11. Alt Penedès**



**Gràfic 35 Evolució del nombre d'accidents laborals. 2001-11. Alt Penedès**



Font: Elaboració pròpia a partir de dades del Departament d'Empresa i Ocupació de la Generalitat de Catalunya.

## Atur

Es continua moderant –per setè trimestre consecutiu– el guany interanual experimentat per l'atur, que es redueix ara fins a 80 nous/ves aturats/des, la qual cosa suposa una taxa de creixement de tan sols l'1%, molt diferent de les taxes de dos dígitos de només tres trimestres enrere. Tot i aquest bon comportament interanual, cal assenyalar l'important augment de l'atur que s'ha produït respecte el trimestre passat, de 573 aturats/des. Així, el nombre de persones aturades a la comarca arriba a les 8.256. La taxa d'excedents laborals se situa, aquest cop, en el 21,0% (el mateix valor que en el mateix trimestre de l'any anterior) essent, com ve sent habitual, la més baixa de l'àmbit Garraf-Penedès.

Els dos sectors que més contribueixen a l'atur continuen sent la *Indústria*, amb el 21,9% de les persones aturades, i les *Immobiliàries i serveis empresarials*, amb el 19,1%. Per sota, es trobarien tant la *Construcció* com el *Comerç*, amb el 13,1% de les persones aturades, respectivament. Quant als excedents laborals, els sectors que més en tenen són, un trimestre més, les *Immobiliàries i serveis empresarials*, amb un 46,5%, la *Construcció*, amb un 36,3%, i l'*Hoteleria*, amb un 24,0%.

## Contractació

La **contractació** segueix en els bons nivells dels darrers sis trimestres. En aquest sentit, en aquest primer trimestre el nombre de contractes signats s'hauria incrementat en un 12,0%, respecte al mateix moment de 2010. El nombre de contractes formalitzats ha estat de 6.567, 704 més que un any abans i 734 menys en termes intertrimestrals, una reducció, per altra banda, ja habitual en aquesta època de l'any, però que enguany ha resultat ser de menys magnitud. La taxa de temporalitat es redueix, per segon trimestre consecutiu, però continua sent molt elevada, del 88,0%. Així, tot i que els contractes de tipus indefinit deixen de caure, per primer cop en onze trimestres, amb una taxa de variació del 0,1% interanual, el comportament de la contractació temporal continua sent molt més expansiu, amb un creixement del 13,8% respecte al mateix moment de l'any anterior. S'haurien signat 786 contractes indefinits i 5.781 de temporals.

## Sinistralitat laboral

La **sinistralitat laboral** segueix en els baixos nivells observats des de l'inici de la crisi. El nombre d'accidents registrats aquest trimestre és de 378 accidents, 3 d'ells greus. L'índex de sinistralitat se situa en 1.195,1 accidents per cada 100.000 afiliats a la Seguretat Social.

Cinquè trimestre amb de variacions interanuals positives per al sector Serveis. No obstant això, la taxa registrada suposa un cert alentiment respecte al ritme de creació d'ocupació observat el trimestre anterior.

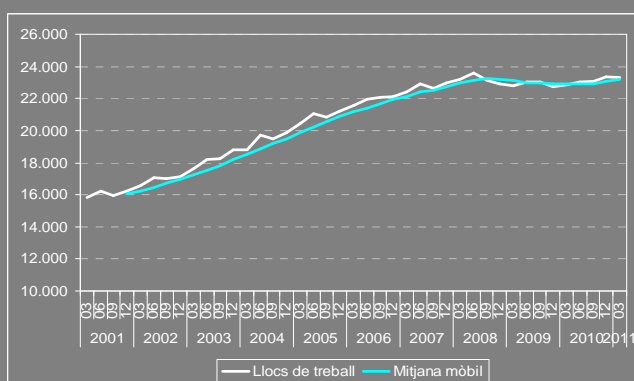
Tot i que perd l'impuls del trimestre anterior, el Comerç confirma el seu segon trimestre en positiu.

L'Hoteleria, una de les activitats que millor havia aguantat la crisi, s'estanca.

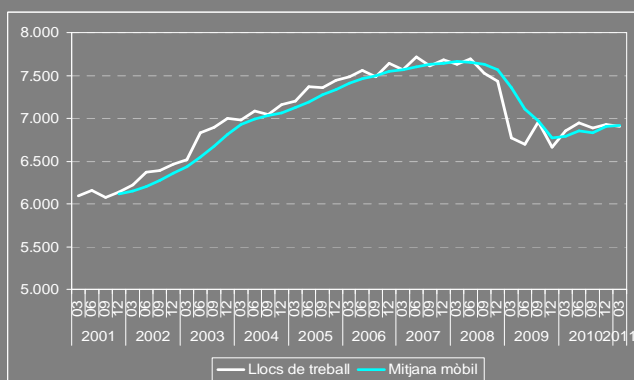
### Alentiment del ritme de creació d'ocupació al sector Serveis

Cinquè trimestre consecutiu amb variacions interanuals positives per al sector **Serveis**. No obstant això, la taxa registrada, del 1,9%, suposa un cert alentiment respecte al ritme de creació d'ocupació observat al trimestre passat (del 2,6% interanual). Els llocs de treball del sector queden computats, així, en 23.282, 435 més que en el mateix moment de l'any anterior i 60 menys que tres mesos abans. Les activitats que mostren un millor comportament dins el sector són dos activitats lligades a l'àmbit públic, l'Educació i l'Administració i Seguretat Social, a les quals s'uneixen, ara, les Immobiliàries i serveis empresarials. En canvi, les que destrueixen ocupació, ara per ara, són la Mediació financera, el Transport i comunicacions i l'Hoteleria. La dinàmica empresarial, al seu torn, manté un to més deprimat que no pas l'ocupació, i les xifres de centres de cotització mostren, després d'un trimestre de treva, com aquests retornen a paràmetres negatius (amb un caiguda interanual del -0,3%). La xifra total de centres se situa, doncs, en 2.318. En qualsevol cas, l'atur sectorial continua creixent (un 8,8% interanual), de manera que la xifra de persones aturades procedents del sector arriba a les 4.407. Els excedents laborals se situen ja en el 18,9%.

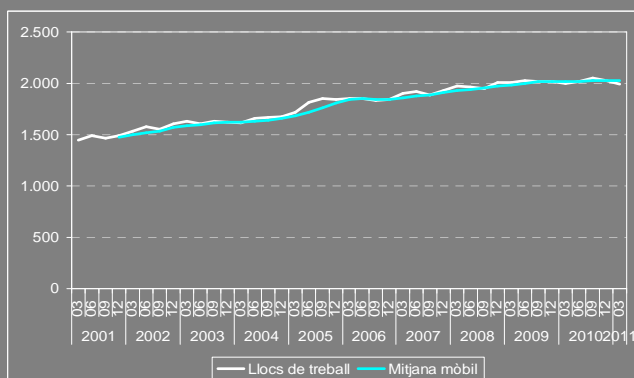
Gràfic 36 Evolució dels llocs de treball. Serveis. 2001-11. Alt Penedès



Gràfic 37 Evolució dels llocs de treball. Comerç. 2001-11. Alt Penedès



Gràfic 38 Evolució dels llocs de treball. Hoteleria. 2001-11. Alt Penedès



### Segon trimestre positiu del Comerç

Tot i que en el trimestre anterior, la taxa interanual del 3,9% semblava indicar que la recuperació del **Comerç** es consolidava, el valor de la taxa d'aquest trimestre (del 0,8%), tot i ser positiva, torna a assenyalar un cert retraïment del sector. Els llocs de treball que s'encabeixen en el Comerç queden fixats, doncs, en 6.909, 56 més que en el mateix moment de l'any anterior. En paràmetres similars es mouen els centres de cotització, amb una taxa de variació que aquest trimestre cau fins al 0,5% (front el 1,2% del trimestre anterior), deixant la xifra de centres en 854. L'atur, per la seva banda, segueix amb la tònica de petits creixements dels darrers trimestres (un 2,7% interanual). Els excedents laborals se situen en el 15,7%. El nombre de persones aturades del sector són 1.084.

### Atonia a l'Hoteleria

Es manté l'atonía en una de les activitats que millor havia aguantat la crisi (amb una taxa interanual del -0,3%) i en la que probablement hi ha influït força la ubicació de la Setmana Santa. L'**Hoteleria** comptabilitza, així, 1.991 llocs de treball. Els centres de cotització, al seu torn, segueixen en negatiu (-2,1%), per segon trimestre consecutiu. L'atur s'incrementa, un 5,2%. Els excedents laborals arriben al 24,0% i el nombre d'aturats/des a les 477 persones.

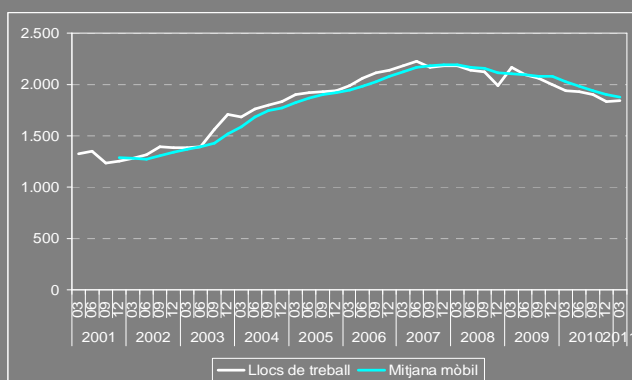
Font: Elaboració pròpia a partir de dades del Departament d'Empresa i Ocupació de la Generalitat de Catalunya.

*El comportament del Transport i les comunicacions continua sent un dels pitjors del panorama comarcal català.*

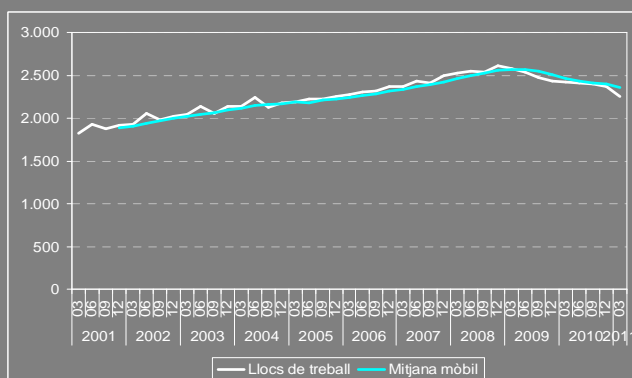
*Es trenca la tendència observada els darrers trimestres en la Mediació financera, segons la qual, les taxes de variació interanual eren cada cop més moderades. Ara, però, la davallada interanual s'agreuja.*

*Les Immobiliàries i serveis empresarials impulsen la recuperació del sector terciari.*

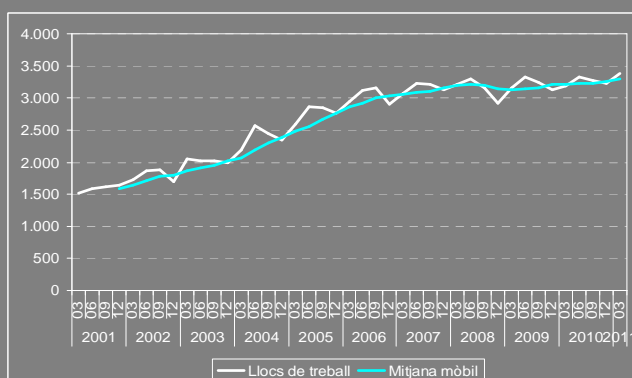
**Gràfic 39 Evolució dels llocs de treball. Transport i comunicacions. 2001-11. Alt Penedès**



**Gràfic 40 Evolució dels llocs de treball. Mediació financera. 2001-11. Alt Penedès**



**Gràfic 41 Evolució dels llocs de treball. Immobiliàries i serveis empresarials. 2001-11. Alt Penedès**



Font: Elaboració pròpia a partir de dades del Departament d'Empresa i Ocupació de la Generalitat de Catalunya.

## Relativa moderació del retraïment del Transport i les comunicacions

Així ho mostra la taxa de variació interanual (del  $-4,8\%$ ) del sector que, tanmateix, segueix sent un dels que més estaria acusant la crisi econòmica dintre dels Serveis. De fet, el comportament del sector a l'Alt Penedès continua sent un dels pitjors comportaments (el 35è) del panorama comarcal català. Així les coses, el nombre de llocs de treball del **Transport i les comunicacions** se situen en 1.843, 92 menys que en el mateix moment de l'any anterior. Els centres de cotització, contràriament, aguditzen aquest trimestre la seva davallada, de manera que la taxa de variació interanual es deteriora fins al  $-8,8\%$ . El nombre de centres queda situat, així doncs, en 156. L'atur, al seu torn, continua reduint-se en termes interanuals (un  $-10,1\%$ ). 255 són les persones aturades procedents del sector. Els excedents laborals se xifren en el 13,8%.

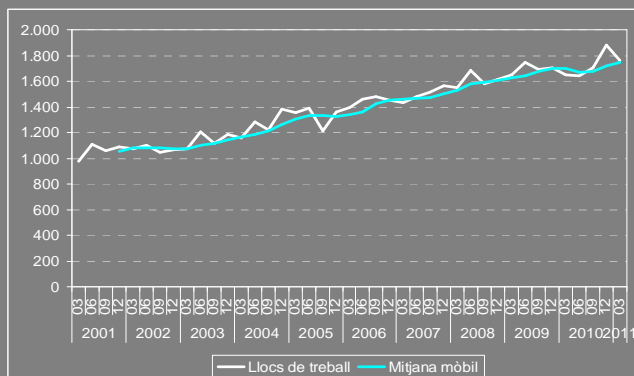
## S'intensifica la retracció de la Mediació financera

Trencant així la tendència observada en els darrers trimestres, segons la qual, tot i que la destrucció d'ocupació es mantenia, les taxes de variació interanual eren cada cop més moderades. Ara, però, la pèrdua interanual s'agreuja fins al  $-7,0\%$ , deixant la xifra de llocs de treball de la **Mediació financera** en 2.249. La xifra de centres, igual que en el trimestre anterior, no experimenta variacions respecte a la situació d'un any abans. Amb tot, els excedents laborals continuen sent els més baixos: 3,1%.

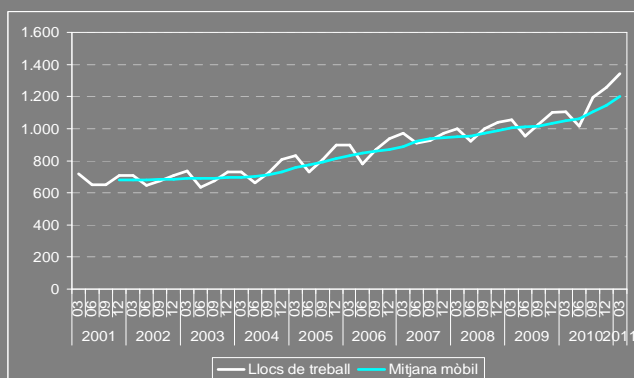
## Important repunt de les Immobiliàries i els serveis empresarials

Continuen, així, les **Immobiliàries i els serveis empresarials** presentant un dels comportaments més sòlids dins del sector Serveis. Aquest cop, la taxa de variació interanual dels llocs de treball encabits en el sector s'incrementa fins al 6,2% (front el 3,5% del trimestre anterior), deixant-ne la xifra en 3.385, 199 més que en el mateix moment de l'any anterior. Aquesta situació li val a la comarca situar-se en la 6à posició en el rànquing comarcal català, pel que fa al comportament del sector. Contràriament, el dinamisme empresarial no mostra uns resultats tan bons, i la seva taxa de variació interanual torna a esdevenir negatiu: del  $-0,9\%$ . La xifra de centres es col·loca, així, en 434. Tot i que el sector segueix sent el que presenta uns majors excedents laborals (46,5%) i un dels que més contribueixen a l'atur (19,1%), segueix incrementant-se, en aquest cas, molt lleugerament, amb un guany interanual de només el 3,1%. La xifra de persones aturades procedents del sector se situa, així, en 1.574.

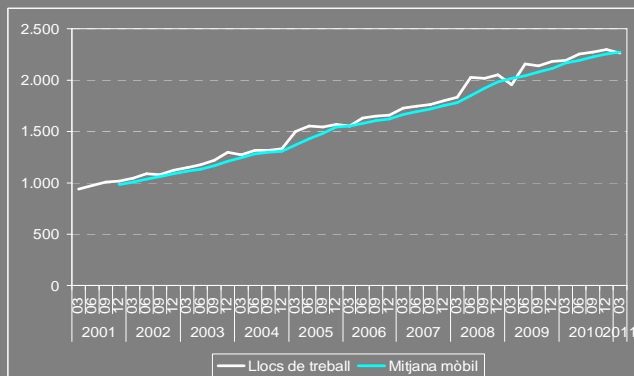
**Gràfic 42 Evolució dels llocs de treball. Administració i Seguretat Social. 2001-11. Alt Penedès**



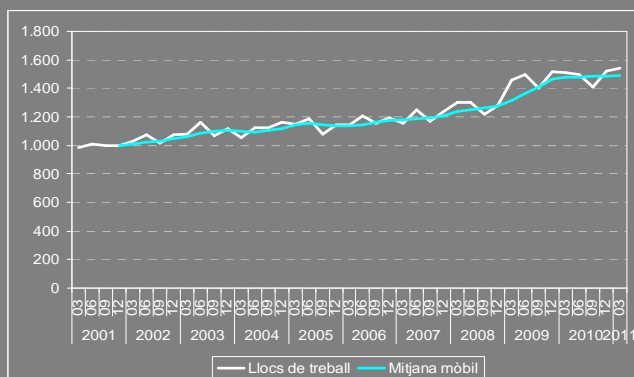
**Gràfic 43 Evolució dels llocs de treball. Educació. 2001-11. Alt Penedès**



**Gràfic 44 Evolució dels llocs de treball. Sanitat i serveis socials. 2001-11. Alt Penedès**



**Gràfic 45 Evolució dels llocs de treball. Altres activitats socials i altres serveis. 2001-11. Alt Penedès**



*Panorama en general positiu per a les activitats més lligades a l'àmbit públic, tot i que es detecten alguns símptomes d'esgotament a l'Administració i seguretat social i la Sanitat i serveis socials. L'Educació, per contra, segueix en franca expansió.*

### L'Administració i seguretat social perd part de la puixança del trimestre anterior

No obstant això, i que la taxa de variació interanual es modera, fins al 6,5%, **l'Administració i seguretat social** es manté en positiu, sent encara la segona activitat quant a creixement dins del sector Serveis. El nombre de llocs de treball se situa en 1.760, 108 més que en el mateix moment de l'any anterior i 123 llocs menys respecte finals d'any. En canvi, és un dels sectors en què més s'incrementa l'atur (un 42,6% interanual). El nombre de persones aturades se situa en 334 i els excedents laborals arriben fins al 19,0%.

### L'Educació segueix expansionant-se amb força

Per tercer trimestre consecutiu, **l'Educació** presenta taxa de una variació interanual de dos dígitos, essent l'activitat que més creix dins dels Serveis. De fet, la taxa s'enfila fins al 21,3%, convertint-se en la més elevada del context comarcal català. Es computen 1.340 llocs de treball, 235 més que un any abans. Similar singladura segueixen els centres de cotització, que creixen un 6,9% interanual. En la mateixa línia, l'atur es redueix (un 2,6% interanual). Tant la contribució a l'atur (l'1,1%) com els excedents laborals (del 6,5%) són dels més baixos.

### La Sanitat i els serveis socials segueixen en positiu

Així, continuen com una de les activitats que s'han mantingut en positiu al llarg de tota la sèrie analitzada. Amb tot, la **Sanitat i els serveis socials** perden part del seu dinamisme, tal com mostra la taxa de variació interanual, que es redueix fins al 3,2%. Els llocs de treball queden en 2.265, 71 més que en el mateix trimestre de 2010. Els centres de cotització tornen a paràmetres positius (1,1%), després de vuit trimestres de davallades. L'atur sectorial creix amb força (un 27,4%) tot i els encara baixos excedents laborals (10,5%).

### Creixement per les Altres activitats socials i altres serveis

Així ho indica la taxa de variació interanual, del 2,1%. La xifra de llocs de treball de les **Altres activitats socials i altres serveis** se situa en 1.540 llocs. L'atur creix un 56,2%

Font: Elaboració pròpia a partir de dades del Departament d'Empresa i Ocupació de la Generalitat de Catalunya.

Un trimestre més, i en van quatre, es redueix el ritme de contracció del sector de la Construcció.

El sector enregistra un dels millors comportaments del panorama comarcal català.

En el passat informe ja s'anunciava que la Indústria estava a punt de sortir de la recessió. Doncs, efectivament, aquest trimestre el sector ja presenta xifres positives.

Es segueix moderant la caiguda de la Construcció

Per quart trimestre consecutiu, es redueix el ritme de contracció de la **Construcció**, fins al -4,4% interanual. Els llocs de treball del sector queden xifrats en 2.970, 137 menys que en el mateix moment de l'any anterior. De fet, aquest comportament del sector col·loca a l'Alt Penedès en la 6a posició del rànquing comarcal català. Es tracta de la xifra més baixa de tota la sèrie, amb 508 llocs menys que a l'inici de la sèrie (1r. trim. de 2001) i 1.551 menys que en el moment en què es comencen a registrar taxes de variació interanual negatives a la comarca (2n. Trim. de 2008). Els centres de cotització també redueixen la seva caiguda interanual, fins i tot més (-3,9%). El nombre de centres se situa en 414, 17 menys que en el mateix trimestre de 2010. En relació a l'atur, tot i que la Construcció segueix sent un dels sectors que més hi contribueix (amb el 13,1% dels aturats/des) i el segon en excedents laborals (del 36,3%), l'atur sectorial es redueix interanualment, amb una taxa de variació del -10,5%, que deixa la xifra en 1.079 de persones aturades procedents del sector.

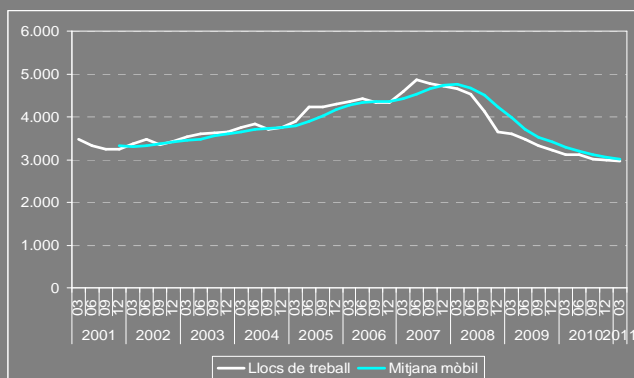
En el moment de tancar aquest informe no s'han publicat les dades **d'habitatges iniciats** corresponents al primer trimestre de l'any. Les xifres del darrer trimestre de 2010 segueixen mostrant els baixos nivells observats d'ençà de la irrupció de la crisi, amb només 29 habitatges iniciats.

### La Indústria en positiu

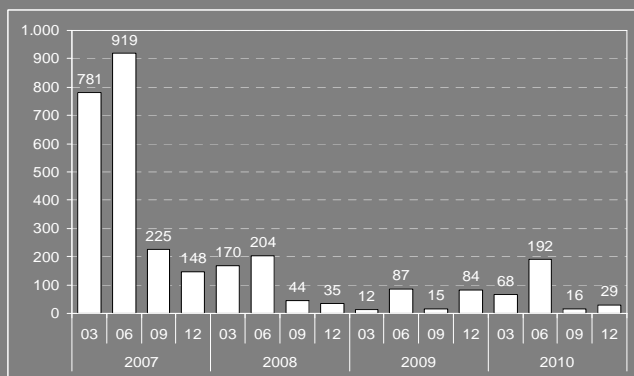
En el passat informe ja s'anunciava que la **Indústria**, el sector més important a la comarca, amb el 30,9% dels llocs de treball, estava a punt de sortir de la recessió. Doncs, efectivament, aquest trimestre es pot observar com el sector ja presenta xifres positives, en termes d'ocupació, amb una taxa de variació interanual que es col·loca en el 0,9%, el 7è millor comportament del panorama comarcal català. La xifra de llocs de treball industrials queda xifrada, així, en 12.144 llocs, 110 més que en el mateix període de l'any anterior. Es produeix, així mateix, un guany intertrimestral de 46 llocs. Els centres de cotització, per contra, tornen a incrementar el ritme de la seva caiguda interanual. La taxa de variació s'enfila fins al -3,0%, deixant la xifra de centres en 617. L'atur torna a davallar, des del punt de vista interanual (un 3,6%). Tot i això, la Indústria continua sent el sector que més contribueix a l'atur, amb el 21,9% (1.810 aturats/des).

Els subsectors industrials que més creixen són el *Reciclatge, distribució energia, aigües, la Maquinària i equipament mecànic* i el *Cautxú i plàstic*. Per contra, els que més es contrauen són les *Indústries extractives, la Fusta i suro* i els *Altres productes minerals no metàl·lics*.

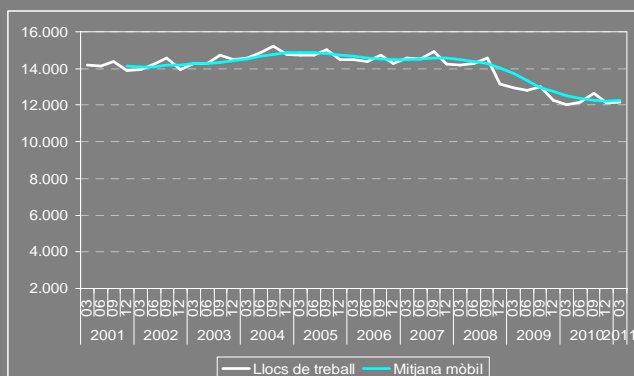
Gràfic 46 Evolució dels llocs de treball. Construcció. 2001-11. Alt Penedès



Gràfic 47 Evolució dels habitatges iniciats. 2007-10. Alt Penedès



Gràfic 48 Evolució dels llocs de treball. Indústria. 2001-11. Alt Penedès



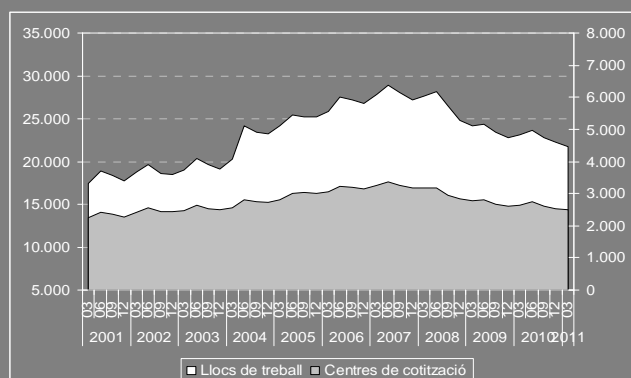
Font: Elaboració pròpia a partir de dades del Departament d'Empresa i Ocupació i el Departament de Territori i Sostenibilitat de la Generalitat de Catalunya.

*Es trenca la tendència observada en el darrer any i mig de progressiva reducció en la contracció dels llocs de treball, degut, en part, a que l'any 2010 la Setmana Santa va caure al primer trimestre.*

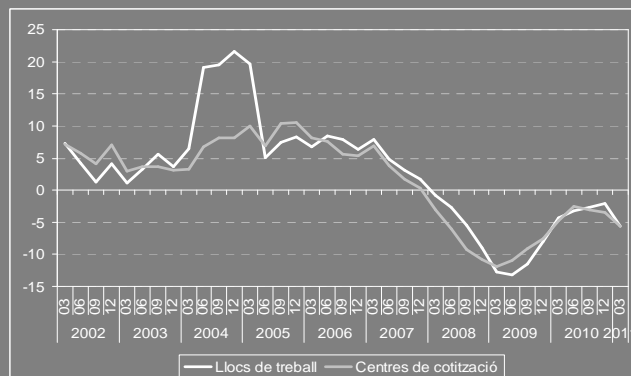
*S'aguditzza el ritme de destrucció de centres de treball.*

*El treball assalariat es contrau més que autònom.*

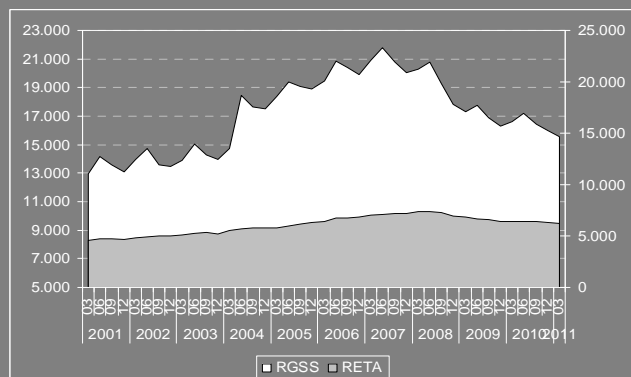
**Gràfic 49 Evolució del nombre de llocs de treball i centres de cotització. 2001-10. Baix Penedès**



**Gràfic 50 Taxes de variació interanuals dels llocs de treball i centres de cotització. 2002-11. Baix Penedès**



**Gràfic 51 Evolució del nombre dels afiliats al RGSS i RETA. 2001-10. Baix Penedès**



Font: Elaboració pròpia a partir de dades del Departament d'Empresa i Ocupació de la Generalitat de Catalunya.

## Baix Penedès

### Llocs de treball i centres de treball

Un trimestre més, el Baix Penedès es revela com la comarca de l'àmbit Garraf-Penedès que presenta un pitjor comportament de la seva economia. A més, aquest cop es trenca la tendència observada en els darrers set trimestres, de progressiva reducció en la contracció dels **llocs de treball**, i el ritme de la davallada interanual s'hi torna a aguditzar, fins al  $-6,7\%$ ; una taxa que situa a la comarca en el 39è lloc del rànquing comarcal català, només superada per l'Alta Ribagorça i la Val d'Aran. La xifra de llocs de treball se situa en els 21.770 llocs, 1.306 menys que en el mateix moment de l'any anterior i 522 menys que tres mesos abans, en un període, precisament, en què la comarca sol generar llocs de treball. En aquest sentit, excepte l'any 2009, al llarg de tota la sèrie analitzada l'ocupació sempre havia crescut, des d'un punt de vista intertrimestral. Amb tot, cal tenir en compte que en el mal comportament de l'ocupació ha pogut influir també la ubicació tardana de la Setmana Santa, en una comarca tan caracteritzada per la estacionalitat.

De la mateixa manera, el dinamisme empresarial també es retrau aquest trimestre (i ja en van tres), i el ritme de la desaparició d'empreses s'aguditzza. Així, la taxa de variació dels **centres de cotització** es deteriora fins al  $-5,5\%$ , deixant-ne la xifra en 2.504, 147 menys que en el mateix moment de l'any anterior i 14 menys que en el mateix moment de l'any anterior.

### Treball autònom i assalariat

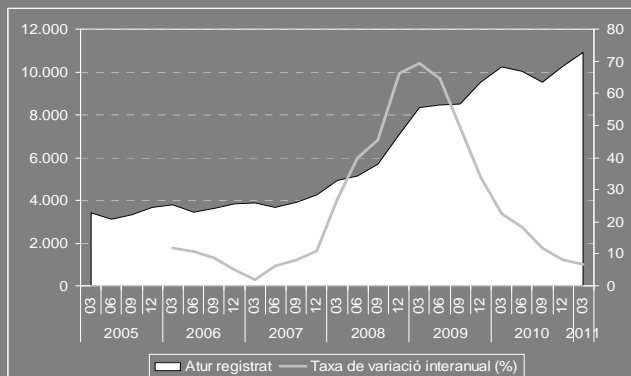
El ritme de contracció del **treball assalariat** seria, encara, més agut que el del conjunt de l'ocupació, tal com mostra la taxa de variació interanual, que es retrau fins al  $-6,7\%$ . Així, la xifra de persones afiliades al Registre General de la Seguretat Social (RGSS) se situa en 15.530, 1.121 menys que en el mateix moment de 2010 i 451 menys que el en trimestre anterior.

El **treball autònom**, en canvi, mostra un to menys deprimat que el treball assalariat i, conseqüentment, que el conjunt de l'ocupació, amb una taxa de variació interanual que se situa en el  $-2,9\%$ , tal com es constata amb les dades del Registre Especial de Treballadors Autònoms (RETA). Així, segons aquestes dades, el còmput de treballadors/es autònoms/es és de 6.240, 185 menys des del punt de vista interanual i 71 menys en relació a tres mesos abans. Amb aquesta evolució, el treball autònoma presenta un cop més la proporció més elevada de tota la sèrie, en relació al conjunt de l'ocupació: el  $28,7\%$ .

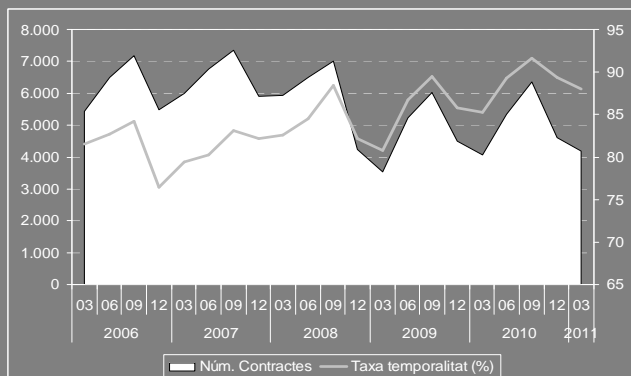
Tot i que l'atur continua augmentant, la nota positiva –ni que sigui pel que fa a la millora en la seva evolució– ve pel fet que aquest trimestre continua alentint el ritme del seu creixement interanual. Amb tot, la comarca continua presentant un dels pitjors comportaments del rànquing comarcal català.

La contractació continua en els nivells positius, però més deprimits, que ja s'havien pogut observar en el trimestre anterior.

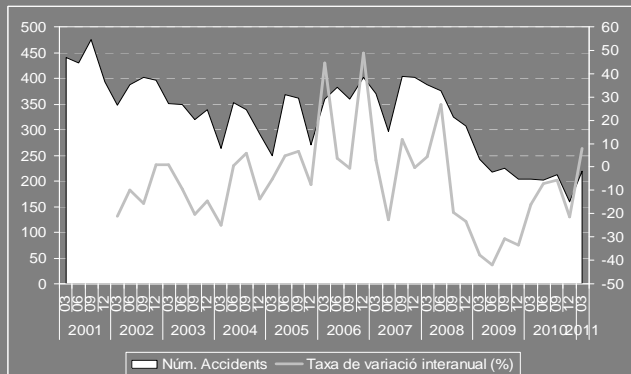
**Gràfic 52 Evolució del nombre de persones registrades a l'atur. 2005-11. Baix Penedès**



**Gràfic 53 Evolució de la contractació. 2006-11. Baix Penedès**



**Gràfic 54 Evolució del nombre d'accidents laborals. 2001-10. Baix Penedès**



Font: Elaboració pròpia a partir de dades del Departament d'Empresa i Ocupació de la Generalitat de Catalunya.

## Atur

Tot i que l'atur continua augmentant, la nota positiva –ni que sigui pel que fa a la millora en la seva evolució– ve pel fet que aquest trimestre continua alentint el ritme del seu creixement interanual, fins al 6,7%, la qual cosa suposa el còmput de 681 noves persones aturades respecte a la situació d'un any endarrere. La xifra de l'atur registrat a la comarca se situa, així doncs, en els 10.916 aturats/des, 656 més que en el quart trimestre de 2010 –no s'ha repetit, per tant, la pèrdua intertrimestral del segon i el tercer trimestre de 2010–. Amb tot, la comarca continua presentant un dels pitjors comportaments, esdevenint la 36a en el rànquing comarcal. És a dir, només hi ha 5 amb un increment més elevat. Els excedents laborals continuen sent els més alts, en relació a l'àmbit Garraf-Penedès i arriben ja al 50,1%.

Els sectors amb una major contribució a l'atur són, una vegada més, la *Construcció*, amb el 21,4% de les persones aturades, les *Immobiliàries i serveis empresarials*, amb el 19,3%, i el *Comerç*, amb el 14,0%. Així mateix, els sectors amb uns majors excedents laborals segueixen sent la *Construcció*, amb un 91,6%, les *Immobiliàries i serveis empresarials*, amb un 72,6%, i l'*Hoteleria*, amb un 55,6%.

## Contractació

La **contractació** continua en els nivells positius, però més deprimits, que ja s'havien pogut observar en el trimestre anterior. La variació interanual dels contractes signats se situa, així, en el 2,7%, un valor molt similar però lleugerament superior al 2,4% del trimestre anterior. El nombre de contractes formalitzats en aquests tres mesos ha estat, doncs, de 4.190, 109 més que en el mateix moment de l'any anterior però 422 menys que tres mesos abans; un descens intertrimestral, per altra banda, habitual a la comarca els dos darrers anys. Quant al tipus de contractació, continua predominant, i molt, la contractació temporal (el 88,0% dels contractes signats ho són). Així, mentre que els 3.688 contractes temporals formalitzats suposen un increment del 6,1% respecte al mateix punt de l'any anterior (i 211 contractes més), els 502 contractes indefinits suposen una reducció del 16,9% (amb 102 contractes menys), respecte al mateix moment de 2010.

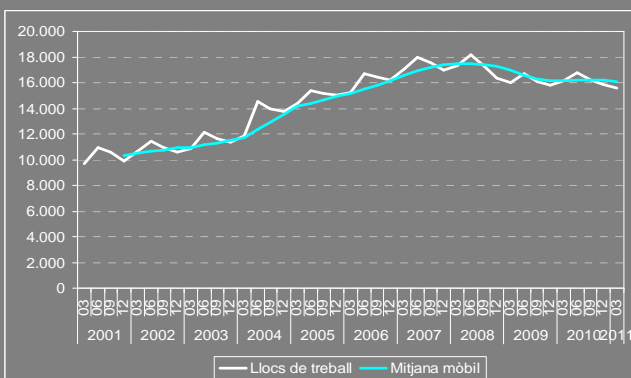
## Sinistralitat laboral

La **sinistralitat laboral** segueix en els nivells baixos observats des de l'inici de la crisi, tot i que aquest cop se'n pot observar un important repunt, tant des del punt de vista interanual com des del intertrimestral. Els accidents laborals aquest trimestre han estat 219 (3 d'aquests haurien estat greus). L'índex de sinistralitat s'ha situat, així, en 1.410,2 accidents per cada 100.000 afiliats a la Seguretat Social.

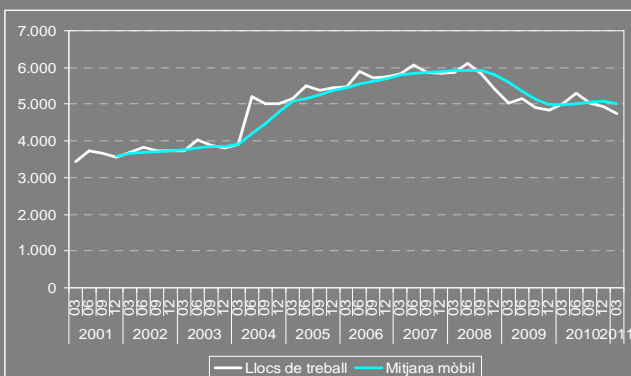
Després de quatre trimestres amb taxes de variació positives, però que no acabaven d'enlairar-se, el sector Serveis torna a endinsar-se en paràmetres negatius.

Després de moderar el seu creixement en el trimestre anterior, el Comerç torna a endinsar-se en terrenys negatius. El mateix passa amb l'Hoteleria que cau l'ocupació en un 11,2% (la 37a en el rànquing comarcal català). Els dos sectors acusen la diferència en les dates de Setmana Santa respecte al 2010.

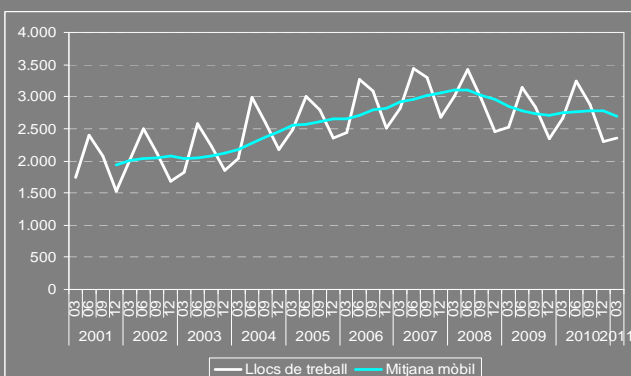
**Gràfic 55 Evolució dels llocs de treball. Serveis. 2001-10. Baix Penedès**



**Gràfic 56 Evolució dels llocs de treball. Comerç. 2001-10. Baix Penedès**



**Gràfic 57 Evolució dels llocs de treball. Hoteleria. 2001-10. Baix Penedès**



Font: Elaboració pròpia a partir de dades del Departament d'Empresa i Ocupació de la Generalitat de Catalunya.

## Nova davallada del sector Serveis

Després de quatre trimestres amb taxes de variació positives, però que no acabaven d'enlairar-se, el sector **Serveis** torna a endinsar-se en paràmetres negatius, amb una taxa de variació interanual del -3,5%. Hi ha influït el fet que la Setmana Santa es va ubicar l'any 2010 al primer trimestre i aquest any no. Una taxa que fa que la comarca ocupi el 36è lloc del rànquing comarcal català, quan al comportament del sector. Els llocs de treball del sector queden comptabilitzats en 15.547, 567 menys que en el mateix període de 2010 i 343 menys que tres mesos abans. Les dos úniques activitats que creixen, dins el sector, són dos activitats lligades a l'àmbit públic: l'Administració i Seguretat Social i la Sanitat i serveis socials. Per contra, les activitats amb una dinàmica més recessiva són, a més de la Construcció, l'Hoteleria i el Comerç, que són les que han pogut acusar la diferència en les dates de la Setmana Santa. De la mateixa manera, els centres de cotització també incrementen la seva caiguda interanual, fins al 2,1%. L'atur creix, un 14,4%. El nombre de persones aturades procedents del sector és de 6.596 i els excedents laborals arriben al 42,4%.

## El Comerç torna a terrenys negatius

Després de moderar el seu creixement en el trimestre anterior, el **Comerç** torna a endinsar-se en terrenys negatius, amb una taxa de variació que es deteriora fins al -5,3% interanual, esdevenint la 40a taxa del context comarcal català, només per damunt de la del Baix Empordà. Així, el sector amb un major pes al Baix Penedès (amb el 21,8% dels llocs de treball comarcals), assoleix una xifra de 4.748 llocs, 266 menys que en el mateix moment de l'any anterior i 188 menys que tres mesos abans. Val a dir que, en aquesta evolució tan negativa, pot tenir el seu paper la diferent ubicació de la Setmana Santa, respecte a l'any passat. Els centres de cotització, al seu torn, presenten una evolució més positiva, i la seva caiguda interanual es modera fins al -0,6%. L'atur creix, tot i que molt poc (un 3,1% interanual). La xifra de persones aturades procedents del sector se situa en 1.530. Els excedents laborals són força elevats, del 32,2%.

## Greu deteriorament de l'Hoteleria

L'**Hoteleria** també sembla acusar la diferència en les dates de Setmana Santa respecte al 2010. La taxa de variació interanual es deteriora fins al -11,2% (la 37a en el rànquing comarcal català). Els llocs de treball del sector queden, així, en 2.364. Quelcom similar succeeix amb els centres de cotització, que registren una caiguda del -7,6% interanual. Els excedents laborals esdevenen, així, dels més elevats: del 55,6%. Es comptabilitzen 1.315 aturats/des.

*El ritme de la contracció del Transport i les comunicacions s'alenteix i el sector encadena el desè trimestre en negatiu.*

*S'allarga la dinàmica recessiva per a la Immobiliària i els serveis empresarials, de manera que es compleixen ja catorze trimestres amb taxes interanuals negatives.*

El Transport i les comunicacions alenteixen el ritme de la seva contracció

Així ho mostra la taxa de variació anual d'aquest trimestre (del -2,8%, front el -8,7% del trimestre anterior). No obstant això, també és cert que el sector del **Transport i les comunicacions** encadena el desè trimestre en negatiu. Així les coses, la xifra de llocs de treball se situa en els 1.070 llocs, 31 menys que l'any anterior. Una evolució similar és la que reflecteixen les dades de centres de cotització, per als quals, la taxa de variació negativa també es modera, fins al -3,6% interanual. 107 són els centres que s'encabeixen dins del sector al Baix Penedès. El creixement de l'atur es va apaivagant progressivament. Aquest trimestre, el guany interanual es redueix fins al 5,4%. El nombre de persones aturades procedents del sector és de 390. Els excedents laborals arriben al 36,4%.

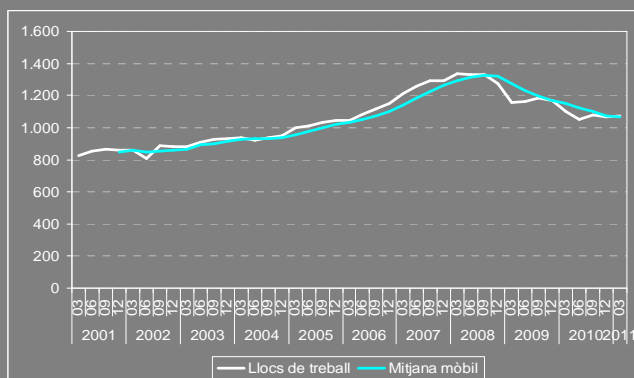
La Mediació financera continua en negatiu

Un trimestre més, i en van sis, la **Mediació financera** roman en negatiu al Baix Penedès. La taxa de variació interanual se situa, doncs, en el -1,6% la qual cosa significa, tanmateix, una certa recuperació respecte al trimestre anterior. La xifra de llocs de treball del sector és de 123 i els centres de cotització són 20.

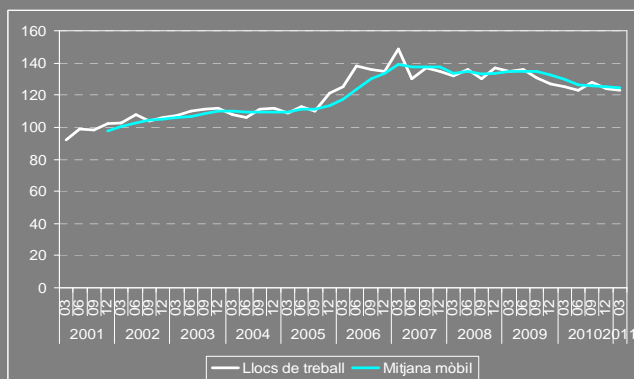
S'allarga la dinàmica recessiva per a la Immobiliària i els serveis empresarials

De fet, aquestes activitats registren una taxa de variació interanual pràcticament igual que la del trimestre anterior (-2,9%). Es compleixen catorze trimestres amb taxes interanuals negatives, interrompin-se, a més, la tendència dels darrers trimestres de reducció del ritme de la caiguda. El nombre de llocs de treball de la **Immobiliària i els serveis empresarials** queda xifrat en 2.899, 87 menys que en el mateix moment de l'any anterior i 13 menys que ara fa tres mesos. La davallada des del quart trimestre de 2007, moment en què es van començar a registrar taxes de variació interanual negatives, se xifra en 591 llocs. Amb tot, la Immobiliària i els serveis empresarials es reafirma, per tercer trimestre, com el tercer sector de la comarca, amb el 13,3% dels llocs de treball. En relació als centres de cotització, aquest trimestre també suposa un empitjorament, ja que la taxa de variació interanual n'esdevé negativa per primer cop en sis trimestres, deixant la xifra de centres en 347. Pel que fa a l'atur, el sector esdevé, un cop més, el segon en excedents laborals (del 72,6%) i el segon en contribució a l'atur (amb el 19,3% dels aturats/des de la comarca). L'increment de l'atur, respecte al mateix moment de l'any anterior se xifra en 120 persones (un 6,1%). El nombre de persones aturades procedents del sector arriba, així, a les 2.106.

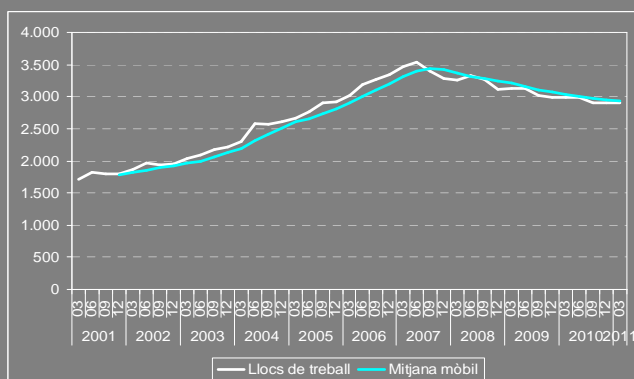
Gràfic 58 Evolució dels llocs de treball. Transport i comunicacions. 2001-10. Baix Penedès



Gràfic 59 Evolució dels llocs de treball. Mediació financera. 2001-10. Baix Penedès

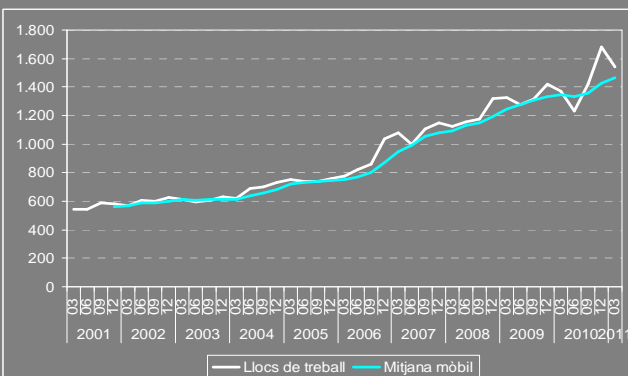


Gràfic 60 Evolució dels llocs de treball. Immobiliàries i serveis empresarials. 2001-10. Baix Penedès

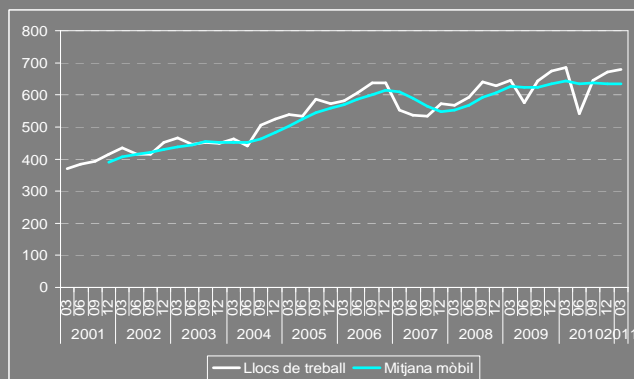


Font: Elaboració pròpia a partir de dades del Departament d'Empresa i Ocupació de la Generalitat de Catalunya.

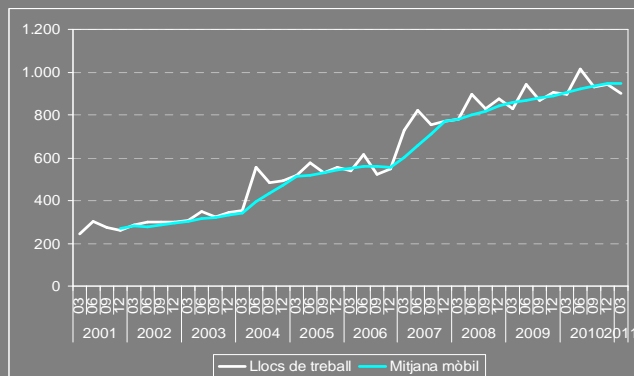
**Gràfic 61 Evolució dels llocs de treball. Administració i Seguretat Social. 2001-10. Baix Penedès**



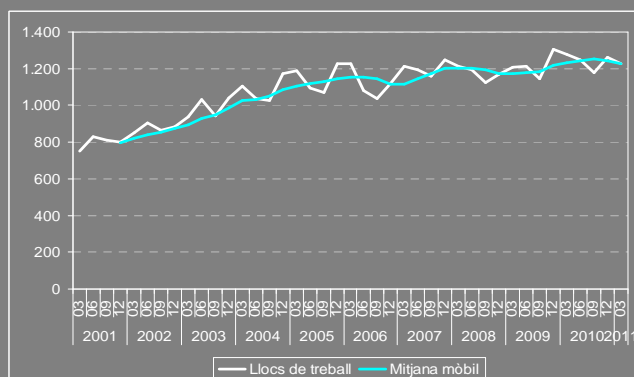
**Gràfic 62 Evolució dels llocs de treball. Educació. 2001-10. Baix Penedès**



**Gràfic 63 Evolució dels llocs de treball. Sanitat i serveis socials. 2001-10. Baix Penedès**



**Gràfic 64 Evolució dels llocs de treball. Altres activitats socials i altres serveis. 2001-10. Baix Penedès**



Font: Elaboració pròpia a partir de dades del Departament d'Empresa i Ocupació de la Generalitat de Catalunya.

*Males expectatives per a les activitats més lligades a l'esfera pública. Tan sols l'Administració i la Seguretat Social mantenen la seva embranzida mentre que la resta d'activitats o romanen en negatiu o encenen les senyals d'alarma.*

### Segueix l'embranchida de l'Administració i la Seguretat Social

De fet, és pràcticament l'únic sector que creix vigorosament, amb una taxa de variació interanual que repeteix, per segon trimestre, els dos dígitos (14,4%), i que li val a la comarca situar-se en la segona posició del rànquing comarcal català. Així, l'**Administració i la seguretat social** es col·loca amb 1.538 llocs, 170 més que un any endarrere. Per contra, seguint la tònica dels darrers trimestres, els excedents laborals són baixos (del 16,1%), però l'increment de l'atur és el més important (del 82,1%).

### L'Educació roman en negatiu

Després dels alts i baixos dels darrers trimestres, aquest cop l'**Educació** reincideix en les taxes negatives (del -1,0%). Els llocs de treball del sector són 678. Per contra, els centres de cotització segueixen en positiu (2,1%), per tercer trimestre consecutiu. L'atur creix un 21,3% interanual). Els excedents laborals se situen en el 19,9%.

### Alerta per a la Sanitat i serveis socials

Tot i seguir en positiu, la taxa de variació interanual s'hi modera, aquest cop, fins al 0,3%, posant per tant en perill el fet de ser una de les poques activitats que no ha experimentat una dinàmica recessiva al Baix Penedès. Els llocs de treball de la **Sanitat i els serveis socials** són 899. Els centres de cotització, ara bé, segueixen en positiu (amb un guany interanual del 3,3%). El creixement de l'atur, respecte al mateix moment de l'any anterior se xifra en el 15,8%. Els excedents laborals són del 32,1%.

### Les Altres activitats socials i altres serveis reproduïxen la situació del trimestre anterior

Tornen a caure per sobre del 3% interanual. Concretament, la taxa de variació de les **Altres activitats socials i altres serveis** se situa en el -3,9%. La xifra de llocs de treball queda, així, en 1.228 llocs. L'atur creix amb força, des del punt de vista interanual, tot i que una mica menys que en el trimestre anterior (un 68,5%). Els excedents laborals se situen, ja, en el 42,5%.

La Construcció, tot i que per sobre encara dels dos dígits negatius, havia anat apaivagant en els darrers trimestres el ritme de la seva contracció. Ara, en canvi, torna ara a experimentar una intensificació de la caiguda interanual, que situa a la comarca en la 39a posició del rànquing comarcal català.

La Indústria segueix caient a un ritme molt similar al del trimestre anterior.

## Nou empitjorament de la Construcció

El sector, tot i que per sobre dels dos dígits negatius, havia anat apaivagant en els darrers trimestres el ritme de la seva contracció. Ara, en canvi, torna a experimentar una intensificació de la caiguda interanual, fins al -17,8%; una taxa que suposa la destrucció de 552 llocs de treball respecte a un any abans, i que situa a la comarca en la 39a posició del rànquing comarcal català, només per sota del Baix Camp i el Montsià. El nombre de llocs de treball de la **Construcció** es redueix fins als 2.546, una vegada més, la xifra més baixa de tota la sèrie analitzada. La diferència respecte a l'inici de la sèrie (1r. trim. de 2001) és ja de 1.824 llocs de treball i de 3.828 respecte al segon trimestre de 2007, moment en què comencen les taxes de variació interanual negatives. Els centres de cotització també aguditzen la seva caiguda, que es torna a situar per sobre del 20% (amb una taxa del -21,8% interanual). El número de centres queda en 341, 95 menys que en el mateix moment de l'any anterior. El sector segueix sent el primer en contribució a l'atur, amb el 21,4% dels aturats/des. Els excedents laborals, del 91,6%, denoten com pràcticament hi ha tantes persones aturades que procedeixen del sector com llocs de treball. No obstant això, el creixement interanual de l'atur sectorial continua sent ínfim (del 0,2%). La xifra d'aturats/des és de 2.332.

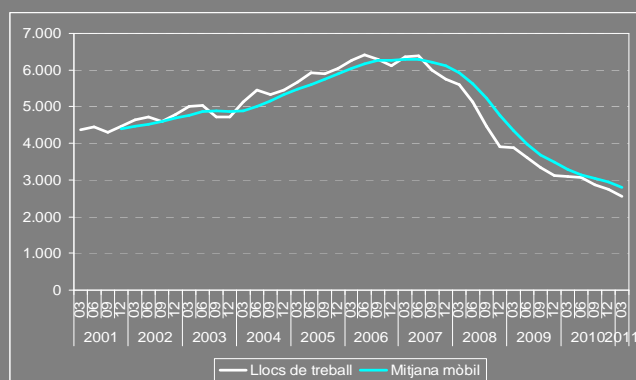
En el moment de tancar l'informe no s'han publicat les dades d'**habitatges iniciats** del primer trimestre de l'any. Les xifres del quart trimestre de 2010 mostren el mateix baix to de la construcció residencial observat al llarg de tot l'any, amb només 10 habitatges iniciats.

## La Indústria segueix caient a un ritme molt similar al del trimestre anterior

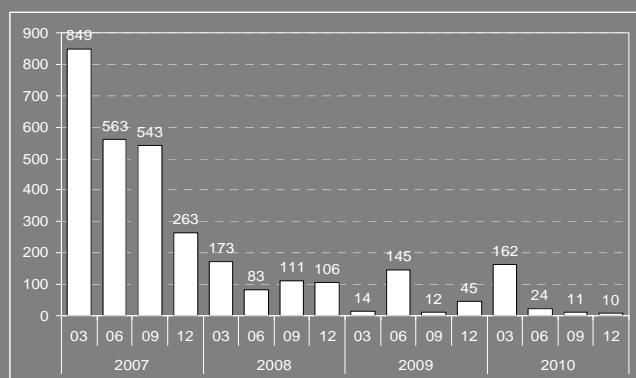
Així ho indica la seva taxa de variació interanual, que se situa en el -5,3%, front el -5,8% del trimestre anterior. Els llocs de treball de la **Indústria** (el segon pel que fa al pes sobre els llocs de treball a la comarca, amb el 15,7% dels llocs) comptabilitza 3.426 llocs, 193 menys que en el mateix moment de l'any anterior. Els centres de cotització, al seu torn, encara incrementen la seva davallada interanual, fins al -5,6%, situant la xifra de centres en 237. L'atur creix respecte al mateix trimestre de 2010, tot i que amb menys intensitat (un 5,5%). El nombre de persones aturades del sector és de 1.444 i els excedents laborals del 42,4%.

Els subsectors industrials que experimenten un major creixement són el *Reciclatge, distribució energia, aigües, la Maquinària i equipament mecànic* i el *Tèxtil, confecció i cuir*. Per contra, aquells que experimenten una dinàmica més recessiva són el *Paper, edició i arts gràfiques, la Indústria química i la Fabricació de materials de transport*.

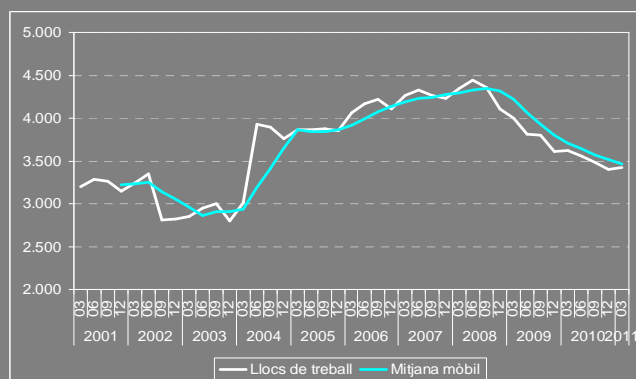
Gràfic 65 Evolució dels llocs de treball. Construcció. 2001-10. Baix Penedès



Gràfic 66 Evolució dels habitatges iniciats. 2007-10. Baix Penedès



Gràfic 67 Evolució dels llocs de treball. Indústria. 2001-10. Baix Penedès



Font: Elaboració pròpia a partir de dades del Departament d'Empresa i Ocupació i el Departament de Territori i Sostenibilitat de la Generalitat de Catalunya.

## Taules estadístiques

**Taula 1. Evolució dels sectors econòmics**

<b>Garraf</b>																						
Descripció	2010					2011					Llocs de treball <sup>1</sup>					Centres de cotització				Atur registrat		
	1r trim	2n trim	3r trim	4t trim	1r trim	1r trim11- (%)	1r trim11- 4t trim10	1r trim11- 4t trim10	1r trim11- 1r trim10	1r trim11- 1r trim10	1r trim11- 1r trim10	1r trim10	1r trim11	1r trim11- 1r trim10	1r trim11- 1r trim10	1r trim10	1r trim11	1r trim11- (%)	1r trim11- 1r trim10	1r trim10	1r trim11	Taxa exc.lab. <sup>2</sup>
																						1r trim 10
<b>Agricultura</b>	104	100	98	98	98	0,3	0	0,0	-6	-5,8	6	8	2	33,3	75	121	0,9	46	61,3	72,1	123,5	
<b>Indústria</b>	4.415	4.416	3.991	4.278	4.296	13,0	18	0,4	-119	-2,7	282	254	-28	-9,9	1.683	1.650	12,8	-33	-1,9	38,1	38,4	
<b>Construcció</b>	4.117	4.131	3.837	3.733	3.671	11,1	-62	-1,7	-446	-10,8	552	479	-73	-13,2	2.424	2.318	17,9	-106	-4,4	58,9	63,2	
Comerç	6.826	6.888	6.794	6.764	6.751	20,5	-13	-0,2	-75	-1,1	1.039	1.026	-13	-1,3	2.007	2.024	15,7	17	0,9	29,4	30,0	
Hoteleria	4.232	5.014	4.831	3.886	4.117	12,5	231	5,9	-115	-2,7	640	616	-24	-3,8	1.361	1.453	11,2	92	6,8	32,2	35,3	
Transport i comunicacions	1.231	1.240	1.240	1.222	1.212	3,7	-10	-0,8	-19	-1,5	158	157	-1	-0,6	357	344	2,7	-14	-3,8	29,0	28,4	
Mediació financera	200	199	195	199	201	0,6	2	1,0	1	0,5	26	25	-1	-3,8	71	88	0,7	17	23,5	35,5	43,6	
Immobil·làries i serveis empresarials	4.317	4.396	4.377	4.292	4.523	13,7	231	5,4	206	4,8	552	548	-4	-0,7	2.474	2.470	19,1	-4	-0,2	57,3	54,6	
Administració i Seguretat Social	1.757	1.724	1.964	2.103	1.901	5,8	-202	-9,6	144	8,2	37	37	0	0,0	232	425	3,3	192	82,8	13,2	22,3	
Educació	1.532	1.350	1.390	1.521	1.547	4,7	26	1,7	15	1,0	120	118	-2	-1,7	248	273	2,1	26	10,4	16,2	17,7	
Sanitat i serveis socials	2.439	2.382	2.480	2.574	2.440	7,4	-134	-5,2	1	0,0	123	123	0	0,0	346	412	3,2	65	18,9	14,2	16,9	
Altres activitats socials i altres serveis	2.216	2.216	2.201	2.242	2.204	6,7	-38	-1,7	-12	-0,5	376	380	4	1,1	540	643	5,0	103	19,0	24,4	29,2	
<b>Serveis</b>	24.750	25.409	25.472	24.803	24.896	75,5	93	0,4	146	0,6	3.071	3.030	-41	-1,3	7.637	8.131	62,9	495	6,5	30,9	32,7	
No classificats															625	706	5,5	81	13,0			
<b>Total</b>	33.386	34.056	33.398	32.912	32.961	100,0	49	0,1	-425	-1,3	3.911	3.771	-140	-3,6	12.444	12.928	100,0	484	3,9	37,3	39,2	
<b>Alt Penedès</b>																						
Descripció	2010					2011					Llocs de treball <sup>1</sup>					Centres de cotització				Atur registrat		
	1r trim	2n trim	3r trim	4t trim	1r trim	1r trim11- (%)	1r trim11- 4t trim10	1r trim11- 4t trim10	1r trim11- 1r trim10	1r trim11- 1r trim10	1r trim11- 1r trim10	1r trim10	1r trim11	1r trim11- 1r trim10	1r trim11- 1r trim10	1r trim10	1r trim11	1r trim11- (%)	1r trim11- 1r trim10	1r trim10	1r trim11	Taxa exc.lab. <sup>2</sup>
																						1r trim 10
<b>Agricultura</b>	897	928	949	900	874	2,2	-26	-2,9	-23	-2,6	36	41	5	13,9	318	433	5,2	115	36,3	35,5	49,6	
<b>Indústria</b>	12.034	12.153	12.646	12.098	12.144	30,9	46	0,4	110	0,9	636	617	-19	-3,0	1.877	1.810	21,9	-67	-3,6	15,6	14,9	
<b>Construcció</b>	3.107	3.111	3.006	2.987	2.970	7,6	-17	-0,6	-137	-4,4	431	414	-17	-3,9	1.206	1.079	13,1	-127	-10,5	38,8	36,3	
Comerç	6.853	6.946	6.883	6.922	6.909	17,6	-13	-0,2	56	0,8	850	854	4	0,5	1.055	1.084	13,1	29	2,7	15,4	15,7	
Hoteleria	1.996	2.021	2.056	2.027	1.991	5,1	-36	-1,8	-5	-0,3	331	324	-7	-2,1	453	477	5,8	24	5,2	22,7	24,0	
Transport i comunicacions	1.935	1.928	1.906	1.833	1.843	4,7	10	0,5	-92	-4,8	171	156	-15	-8,8	284	255	3,1	-29	-10,1	14,7	13,8	
Mediació financera	2.417	2.409	2.399	2.368	2.249	5,7	-119	-5,0	-168	-7,0	42	42	0	0,0	39	70	0,8	31	78,0	1,6	3,1	
Immobil·làries i serveis empresarials	3.186	3.331	3.273	3.232	3.385	8,6	153	4,7	199	6,2	438	434	-4	-0,9	1.526	1.574	19,1	48	3,1	47,9	46,5	
Administració i Seguretat Social	1.652	1.643	1.705	1.883	1.760	4,5	-123	-6,5	108	6,5	112	114	2	1,8	234	334	4,0	100	42,6	14,2	19,0	
Educació	1.105	1.014	1.198	1.258	1.340	3,4	82	6,5	235	21,3	72	77	5	6,9	89	87	1,1	-2	-2,6	8,1	6,5	
Sanitat i serveis socials	2.194	2.253	2.268	2.298	2.265	5,8	-33	-1,4	71	3,2	94	95	1	1,1	186	237	2,9	51	27,4	8,5	10,5	
Altres activitats socials i altres serveis	1.509	1.497	1.409	1.521	1.540	3,9	19	1,2	31	2,1	214	222	8	3,7	185	289	3,5	104	56,2	12,3	18,8	
<b>Serveis</b>	22.847	23.042	23.097	23.342	23.282	59,3	-60	-0,3	435	1,9	2.324	2.318	-6	-0,3	4.052	4.407	53,4	355	8,8	17,7	18,9	
No classificats															722	526	6,4	-196	-27,1			
<b>Total</b>	38.885	39.234	39.698	39.327	39.270	100,0	-57	-0,1	385	1,0	3.427	3.390	-37	-1,1	8.176	8.256	100,0	80	1,0	21,0	21,0	

Font: Elaboració pròpia a partir de dades del Departament d'Empresa i Ocupació.  
 1. Llocs de treball = RGSS + RETA.  
 2. Taxa excedent laboral= Aturats\*100 / Llocs de treball  
 3. Es refereix als aturats sense ocupació anterior.  
 A partir de gener de 2008 el règim especial agrari per compte propi s'integra en el règim especial de treballadors autònoms.  
 Nota: el nombre d'aturats és la mitjana trimestral.

**Taula 2. Evolució dels sectors econòmics**

**Baix Penedès**

Descripció	Llocs de treball										Centres de cotització				Atur registrat						
	2010					2011					2010		2011		2010		2011				
	1r trim	2n trim	3r trim	4t trim	1r trim	Δ (%)	Δ	Δ%	Δ	Δ%	1r trim 10	1r trim 11	1r trim 10	1r trim 11	1r trim 10	Δ (%)	Δ	Δ%	1r trim 10	1r trim 11	
<b>Agricultura</b>	245	253	259	255	251	1,2	-4	-1,6	6	2,4	15	17	2	13,3	192	273	2,5	81	42,4	78,2	108,8
<b>Indústria</b>	3.619	3.557	3.479	3.397	3.426	15,7	29	0,9	-193	-5,3	251	237	-14	-5,6	1.369	1.444	13,2	75	5,5	37,8	42,2
<b>Construcció</b>	3.098	3.058	2.865	2.750	2.546	11,7	-204	-7,4	-552	-17,8	436	341	-95	-21,8	2.329	2.332	21,4	4	0,2	75,2	91,6
<b>Comerç</b>	5.014	5.314	5.036	4.936	4.748	21,8	-188	-3,8	-266	-5,3	668	664	-4	-0,6	1.484	1.530	14,0	46	3,1	29,6	32,2
<b>Hoteleria</b>	2.661	3.248	2.880	2.300	2.364	10,9	64	2,8	-297	-11,2	393	363	-30	-7,6	1.078	1.315	12,0	236	21,9	40,5	55,6
<b>Transport i comunicacions</b>	1.101	1.050	1.076	1.064	1.070	4,9	6	0,6	-31	-2,8	111	107	-4	-3,6	370	390	3,6	20	5,4	33,6	36,4
<b>Mediació financera</b>	125	123	128	124	123	0,6	-1	-0,8	-2	-1,6	22	20	-2	-9,1	43	63	0,6	20	45,7	34,4	50,9
<b>Immobiliàries i serveis empresarials</b>	2.986	2.993	2.912	2.912	2.899	13,3	-13	-0,4	-87	-2,9	354	347	-7	-2,0	1.986	2.106	19,3	120	6,1	66,5	72,6
<b>Administració i Seguretat Social</b>	1.368	1.229	1.422	1.678	1.538	7,1	-140	-8,3	170	12,4	75	73	-2	-2,7	136	248	2,3	112	82,1	9,9	16,1
<b>Educació</b>	685	542	646	670	678	3,1	8	1,2	-7	-1,0	47	48	1	2,1	111	135	1,2	24	21,3	16,2	19,9
<b>Sanitat i serveis socials</b>	896	1.015	929	942	899	4,1	-43	-4,6	3	0,3	61	63	2	3,3	250	289	2,6	39	15,8	27,9	32,1
<b>Altres activitats socials i altres serveis</b>	1.278	1.249	1.180	1.264	1.228	5,6	-36	-2,8	-50	-3,9	218	224	6	2,8	310	522	4,8	212	68,5	24,2	42,5
<b>Serveis</b>	16.114	16.763	16.209	15.890	15.547	71,4	-343	-2,2	-567	-3,5	1.949	1.909	-40	-2,1	5.767	6.596	60,4	829	14,4	35,8	42,4
<b>No classificats</b>															579	271	2,5	-309	-53,3		
<b>Total</b>	<b>23.076</b>	<b>23.631</b>	<b>22.812</b>	<b>22.292</b>	<b>21.770</b>	<b>100,0</b>	<b>-522</b>	<b>-2,3</b>	<b>-1.306</b>	<b>-5,7</b>	<b>2.651</b>	<b>2.504</b>	<b>-147</b>	<b>-5,5</b>	<b>10.235</b>	<b>10.916</b>	<b>100,0</b>	<b>681</b>	<b>6,7</b>	<b>44,4</b>	<b>50,1</b>

**Garraf-Penedès (3 comarques)**

Descripció	Llocs de treball										Centres de cotització				Atur registrat						
	2010					2011					2010		2011		2010		2011				
	1r trim	2n trim	3r trim	4t trim	1r trim	Δ (%)	Δ	Δ%	Δ	Δ%	1r trim 10	1r trim 11	1r trim 10	1r trim 11	1r trim 10	Δ (%)	Δ	Δ%	1r trim 10	1r trim 11	
<b>Agricultura</b>	1.246	1.281	1.306	1.253	1.223	1,3	-30	-2,4	-23	-1,8	57	66	9	15,8	585	827	2,6	243	41,5	46,9	67,6
<b>Indústria</b>	20.068	20.126	20.116	19.773	19.866	21,1	93	0,5	-202	-1,0	1.169	1.108	-61	-5,2	4.929	4.904	15,3	-25	-0,5	24,6	24,7
<b>Construcció</b>	10.322	10.300	9.708	9.470	9.187	9,8	-283	-3,0	-1.135	-11,0	1.419	1.234	-185	-13,0	5.958	5.730	17,8	-229	-3,8	57,7	62,4
<b>Comerç</b>	18.693	19.148	18.713	18.622	18.408	19,6	-214	-1,1	-285	-1,5	2.557	2.544	-13	-0,5	4.546	4.638	14,4	93	2,0	24,3	25,2
<b>Hoteleria</b>	8.889	10.283	9.767	8.213	8.472	9,0	259	3,2	-417	-4,7	1.364	1.303	-61	-4,5	2.892	3.245	10,1	352	12,2	32,5	38,3
<b>Transport i comunicacions</b>	4.267	4.218	4.222	4.119	4.125	4,4	6	0,1	-142	-3,3	440	420	-20	-4,5	1.011	988	3,1	-22	-2,2	23,7	24,0
<b>Mediació financera</b>	2.742	2.731	2.722	2.691	2.573	2,7	-118	-4,4	-169	-6,2	90	87	-3	-3,3	153	220	0,7	67	43,7	5,6	8,6
<b>Immobiliàries i serveis empresarials</b>	10.489	10.720	10.562	10.436	10.807	11,5	371	3,6	318	3,0	1.344	1.329	-15	-1,1	5.986	6.150	19,2	164	2,7	57,1	56,9
<b>Administració i Seguretat Social</b>	4.777	4.596	5.091	5.664	5.199	5,5	-465	-8,2	422	8,8	224	224	0	0,0	602	1.006	3,1	404	67,0	12,6	19,3
<b>Educació</b>	3.322	2.906	3.234	3.449	3.565	3,8	116	3,4	243	7,3	239	243	4	1,7	448	495	1,5	47	10,5	13,5	13,9
<b>Sanitat i serveis socials</b>	5.529	5.650	5.677	5.814	5.604	6,0	-210	-3,6	75	1,4	278	281	3	1,1	782	938	2,9	156	19,9	14,1	16,7
<b>Altres activitats socials i altres serveis</b>	5.003	4.962	4.790	5.027	4.972	5,3	-55	-1,1	-31	-0,6	808	826	18	2,2	1.035	1.454	4,5	419	40,5	20,7	29,2
<b>Serveis</b>	63.711	65.214	64.778	64.035	63.725	67,8	-310	-0,5	14	0,0	7.344	7.257	-87	-1,2	17.455	19.134	59,6	1.679	9,6	27,4	30,0
<b>No classificats</b>															1.926	1.503	4,7	-423	-22,0		
<b>Total</b>	<b>95.347</b>	<b>96.921</b>	<b>95.908</b>	<b>94.531</b>	<b>94.001</b>	<b>100,0</b>	<b>-530</b>	<b>-0,6</b>	<b>-1.346</b>	<b>-1,4</b>	<b>9.989</b>	<b>9.665</b>	<b>-324</b>	<b>-3,2</b>	<b>30.855</b>	<b>32.100</b>	<b>100,0</b>	<b>1.245</b>	<b>4,0</b>	<b>32,4</b>	<b>34,1</b>

Font: Elaboració pròpia a partir de dades del Departament d'Empresa i Ocupació.

1. Llocs de treball = RGSS + RETA.

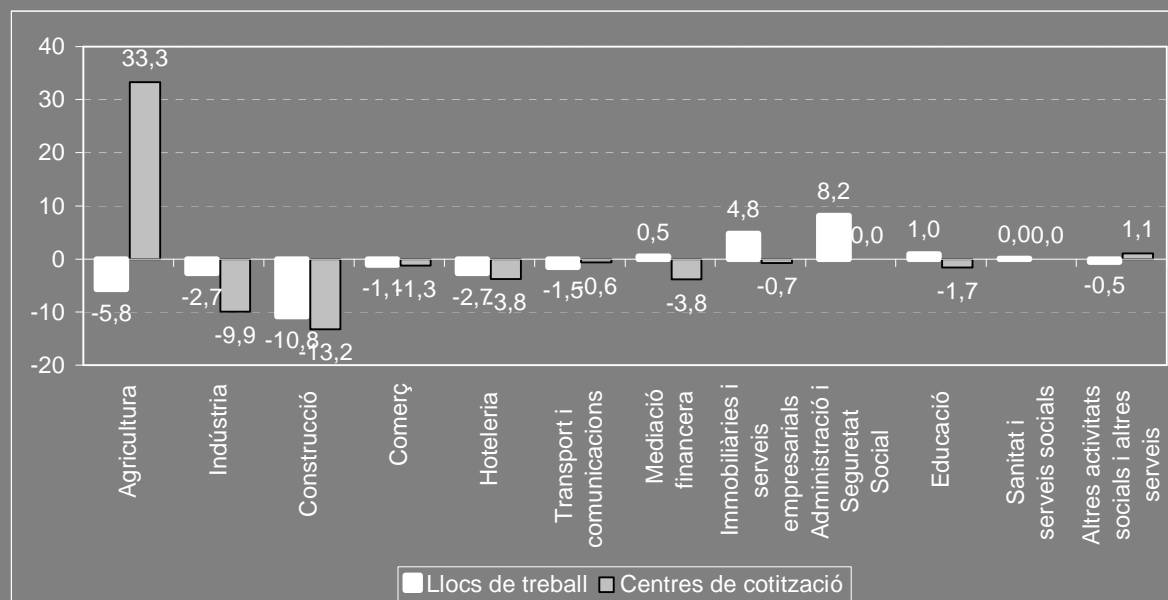
2. Taxa excedent laboral= Aturats\*100 / Llocs de treball

3. Es refereix als aturats sense ocupació anterior.

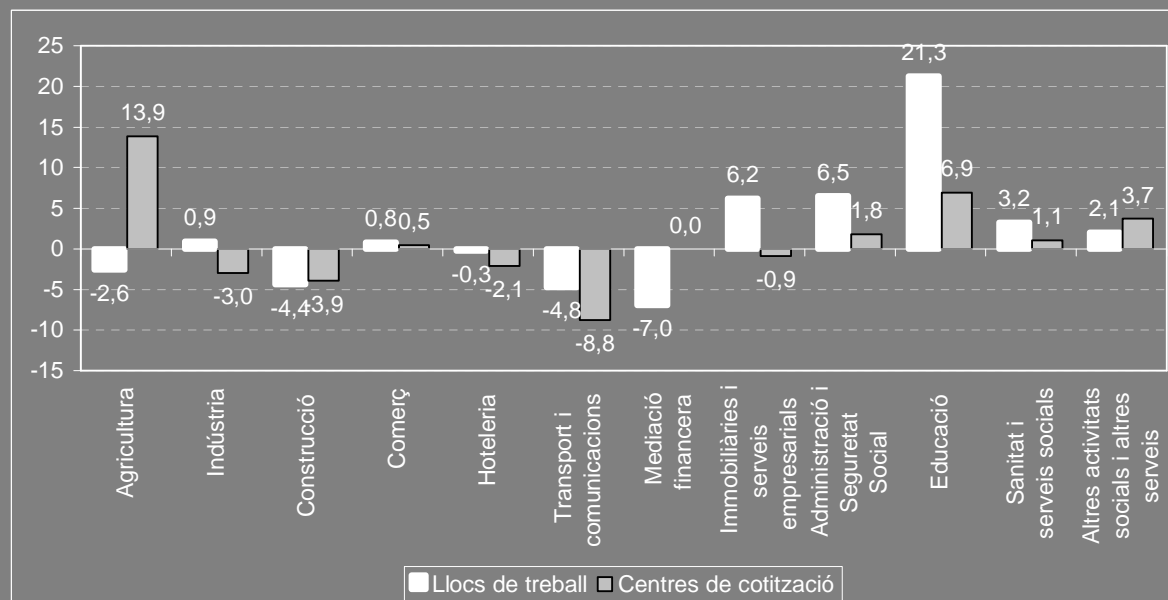
A partir de gener de 2008 el règim especial agrari per compte propi s'integra en el règim especial de treballadors autònoms.

Nota: el nombre d'aturats és la mitjana trimestral.

**Gràfic 65 Taxes de variació interanuals dels llocs de treball i dels centres de cotització al Garraf**

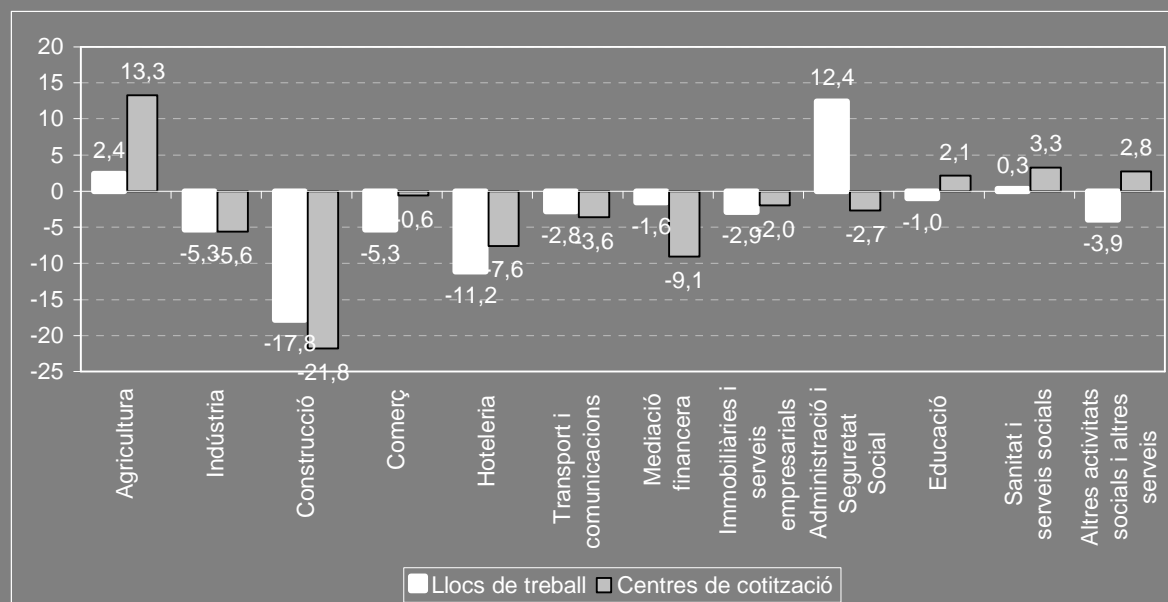


**Gràfic 66 Taxes de variació interanuals dels llocs de treball i dels centres de cotització a l'Alt Penedès**

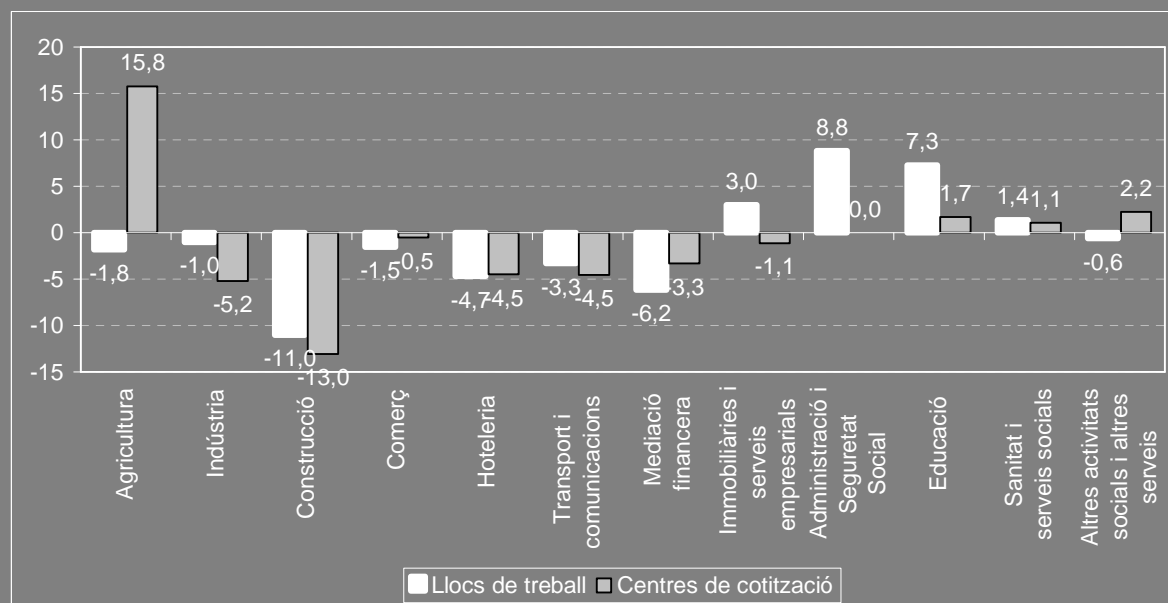


Font: Elaboració pròpia a partir de dades del Departament d'Empresa i Ocupació de la Generalitat de Catalunya.

**Gràfic 67 Taxes de variació interanuals dels llocs de treball i dels centres de cotització al Baix Penedès**

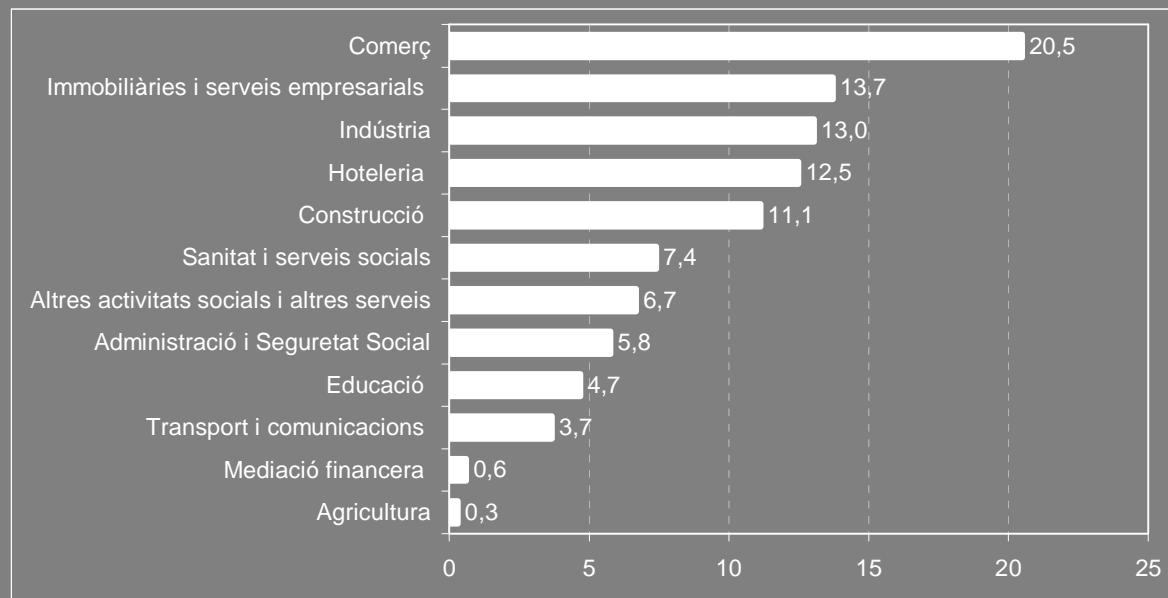


**Gràfic 68 Taxes de variació interanuals dels llocs de treball i dels centres de cotització al Garraf-Penedès**

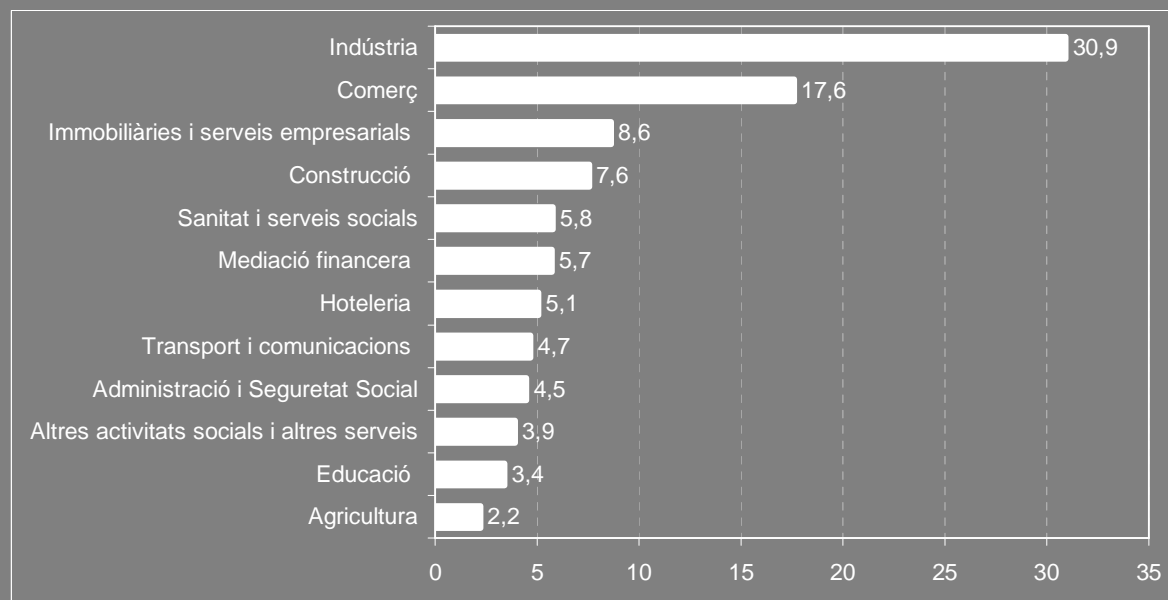


Font: Elaboració pròpia a partir de dades del Departament d'Empresa i Ocupació de la Generalitat de Catalunya.

**Gràfic 69 Distribució dels llocs de treball al Garraf per sectors d'activitat**

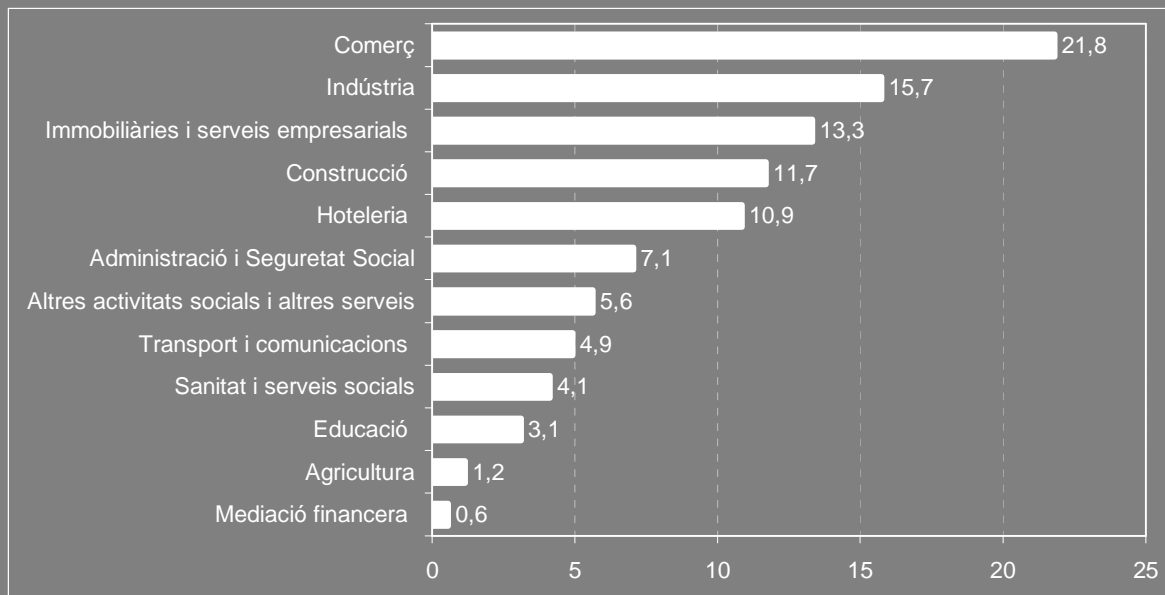


**Gràfic 70 Distribució dels llocs de treball a l'Alt Penedès per sectors d'activitat**

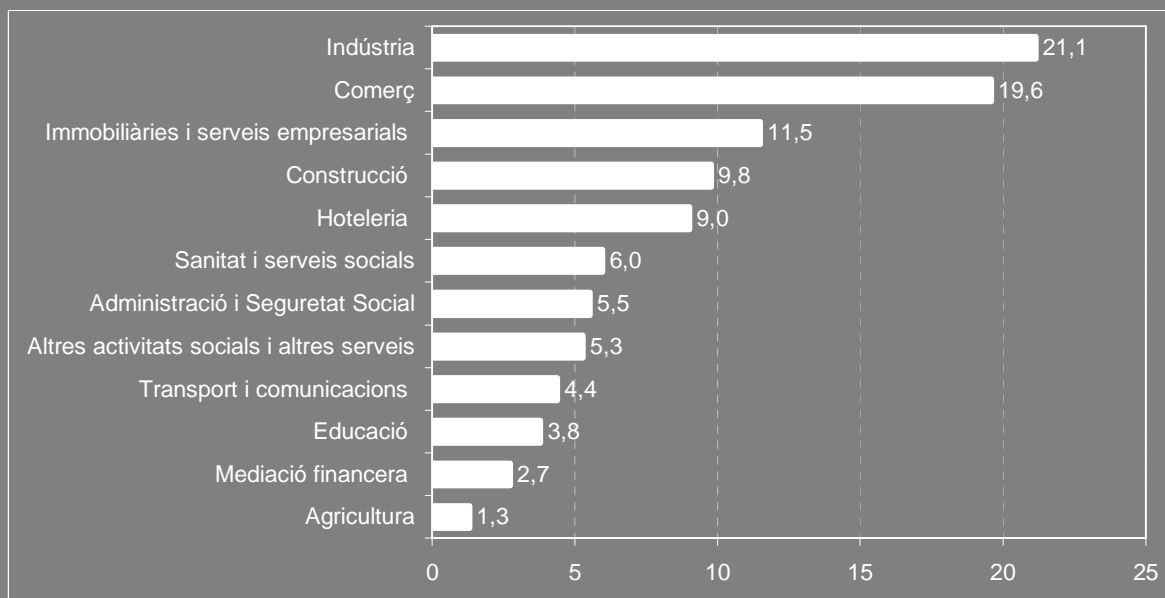


Font: Elaboració pròpia a partir de dades del Departament d'Empresa i Ocupació de la Generalitat de Catalunya.

### Gràfic 71 Distribució dels llocs de treball al Baix Penedès per sectors d'activitat



### Gràfic 72 Distribució dels llocs de treball al Garraf-Penedès per sectors d'activitat



Font: Elaboració pròpia a partir de dades del Departament d'Empresa i Ocupació de la Generalitat de Catalunya.

**Taula 3. Evolució altres indicadors  
Garraf**

Indicador	2010				2011		Δ		Δ%	
	1r trim	2n trim	3r trim	4t trim	1r trim	1r trim11- (%)	1r trim11- 4t trim10	1r trim11- 1r trim10	1r trim11- 4t trim10	1r trim11- 1r trim10
<b>Sinistralitat laboral</b>										
Accidents lleus	318	342	292	387	322	100,0	-65	4	-16,8	1,3
Accidents greus	5	5	5	2	0	0,0	-2	-5	n.p.	n.p.
Accidents mortals	1	0	0	0	0	0,0	0	-1	n.p.	n.p.
<b>Total accidents</b>	<b>324</b>	<b>347</b>	<b>297</b>	<b>389</b>	<b>322</b>	<b>100,0</b>	<b>-67</b>	<b>-2</b>	<b>-17,2</b>	<b>-0,6</b>
<b>Índex<sup>1</sup></b>	<b>1.378,9</b>	<b>1.439,0</b>	<b>1.260,8</b>	<b>1.686,8</b>	<b>1.392,5</b>	-	-	-	<b>-17,4</b>	<b>1,0</b>
<b>Contractació</b>										
Ordinari temps indefinit	304	295	374	300	434	5,5	134	130	44,7	42,8
Foment contractació indefinida	161	206	35	69	39	0,5	-30	-122	-43,5	-75,8
Convertits en indefinits	262	267	276	361	329	4,2	-32	67	-8,9	25,6
Resta contractes indefinits	5	5	1	3	4	0,1	1	-1	33,3	-20,0
<b>Total contractes indefinits</b>	<b>732</b>	<b>773</b>	<b>686</b>	<b>733</b>	<b>806</b>	<b>10,2</b>	<b>73</b>	<b>74</b>	<b>10,0</b>	<b>10,1</b>
Obra o servei	2.335	2.826	3.034	2.596	2.462	31,1	-134	127	-5,2	5,4
Eventuals circumstàncies producció	2.745	4.907	5.158	3.587	3.338	42,2	-249	593	-6,9	21,6
Interinitat	1.129	1.214	1.273	1.151	1.276	16,1	125	147	10,9	13,0
Resta contractes temporals	54	59	51	56	37	0,5	-19	-17	-33,9	-31,5
<b>Total contractes temporals</b>	<b>6.263</b>	<b>9.006</b>	<b>9.516</b>	<b>7.390</b>	<b>7.113</b>	<b>89,8</b>	<b>-277</b>	<b>850</b>	<b>-3,7</b>	<b>13,6</b>
<b>Total contractes</b>	<b>6.995</b>	<b>9.779</b>	<b>10.202</b>	<b>8.123</b>	<b>7.919</b>	<b>100,0</b>	<b>-204</b>	<b>924</b>	<b>-2,5</b>	<b>13,2</b>
<b>Habitatge</b>										
Habitatges iniciats <sup>2</sup>	40	22	37	25	n.d.	-	-	-	-	-
Habitatges acabats <sup>3</sup>	91	124	26	126	n.d.	-	-	-	-	-

Font: web del Departament d'Empresa i Ocupació, Territori i Sostenibilitat, i de l'Institut d'Estadística de Catalunya.

1. Índex d'incidència trimestral = nombre d'accidents per cada 100.000 afiliats a la Seguretat Social (no s'inclouen la resta de Règims).

2. Projectes visats col·legis aparelladors.

3. Certificats finals d'obra dels col·legis d'aparelladors.

n.d. No disponible // n.p. càlcul no possible

## Taula 4. Evolució altres indicadors

### Baix Penedès

Indicador	2010				2011				Δ	Δ%
	1r trim	2n trim	3r trim	4t trim	1r trim	1r trim11- (%)	1r trim11- 4t trim10	1r trim11- 1r trim10		
<b>Sinistralitat laboral</b>										
Accidents lleus	203	200	210	159	216	98,6	57	13	35,8	6,4
Accidents greus	0	2	2	1	3	1,4	2	3	n.p.	n.p.
Accidents mortals	0	0	0	0	0	0,0	0	0	n.p.	n.p.
<b>Total accidents</b>	<b>203</b>	<b>202</b>	<b>212</b>	<b>160</b>	<b>219</b>	<b>100,0</b>	<b>59</b>	<b>16</b>	<b>36,9</b>	<b>7,9</b>
<b>Índex<sup>1</sup></b>	<b>1.219,1</b>	<b>1.174,3</b>	<b>1.290,2</b>	<b>1.001,2</b>	<b>1.410,2</b>	-	-	-	<b>40,8</b>	<b>15,7</b>
<b>Contractació</b>										
Ordinari temps indefinit	237	250	270	208	242	5,8	34	5	16,3	2,1
Foment contractació indefinida	150	165	56	32	36	0,9	4	-114	12,5	-76,0
Convertits en indefinits	211	154	193	244	212	5,1	-32	1	-13,1	0,5
Resta contractes indefinits	6	4	13	4	12	0,3	8	6	200,0	100,0
<b>Total contractes indefinits</b>	<b>604</b>	<b>573</b>	<b>532</b>	<b>488</b>	<b>502</b>	<b>12,0</b>	<b>14</b>	<b>-102</b>	<b>2,9</b>	<b>-16,9</b>
Obra o servei	1.067	1.332	2.186	1.303	947	22,6	-356	-120	-27,3	-11,2
Eventuals circumstàncies producció	2.010	3.016	3.223	2.411	2.347	56,0	-64	337	-2,7	16,8
Interinitat	350	367	382	335	345	8,2	10	-5	3,0	-1,4
Resta contractes temporals	50	61	51	75	49	1,2	-26	-1	-34,7	-2,0
<b>Total contractes temporals</b>	<b>3.477</b>	<b>4.776</b>	<b>5.842</b>	<b>4.124</b>	<b>3.688</b>	<b>88,0</b>	<b>-436</b>	<b>211</b>	<b>-10,6</b>	<b>6,1</b>
<b>Total contractes</b>	<b>4.081</b>	<b>5.349</b>	<b>6.374</b>	<b>4.612</b>	<b>4.190</b>	<b>100,0</b>	<b>-422</b>	<b>109</b>	<b>-9,2</b>	<b>2,7</b>
<b>Habitatge</b>										
Habitatges iniciats <sup>2</sup>	14	145	12	45	n.d.	-	-	-	-	-
Habitatges acabats <sup>3</sup>	148	165	133	108	n.d.	-	-	-	-	-

### Garraf-Penedès (3 comarques)

Indicador	2010				2011				Δ	Δ%
	1r trim	2n trim	3r trim	4t trim	1r trim	1r trim11- (%)	1r trim11- 4t trim10	1r trim11- 1r trim10		
<b>Sinistralitat laboral</b>										
Accidents lleus	881	901	820	926	913	99,3	-13	32	-1,4	3,6
Accidents greus	7	8	11	5	6	0,7	1	-1	n.p.	n.p.
Accidents mortals	1	0	0	0	0	0,0	0	-1	n.p.	n.p.
<b>Total accidents</b>	<b>889</b>	<b>909</b>	<b>831</b>	<b>931</b>	<b>919</b>	<b>100,0</b>	<b>-12</b>	<b>30</b>	<b>-1,3</b>	<b>3,4</b>
<b>Índex<sup>1</sup></b>	<b>1.245,7</b>	<b>1.247,5</b>	<b>1.153,8</b>	<b>1.317,3</b>	<b>1.307,6</b>	-	-	-	<b>-0,7</b>	<b>5,0</b>
<b>Contractació</b>										
Ordinari temps indefinit	856	807	1.008	823	1.036	5,5	213	180	25,9	21,0
Foment contractació indefinida	475	534	131	141	129	0,7	-12	-346	-8,5	-72,8
Convertits en indefinits	776	697	778	933	909	4,9	-24	133	-2,6	17,1
Resta contractes indefinits	14	13	19	10	20	0,1	10	6	100,0	42,9
<b>Total contractes indefinits</b>	<b>2.121</b>	<b>2.051</b>	<b>1.936</b>	<b>1.907</b>	<b>2.094</b>	<b>11,2</b>	<b>187</b>	<b>-27</b>	<b>9,8</b>	<b>-1,3</b>
Obra o servei	4.976	6.812	10.773	6.253	5.081	27,2	-1.172	105	-18,7	2,1
Eventuals circumstàncies producció	7.212	10.661	11.849	9.109	8.744	46,8	-365	1.532	-4,0	21,2
Interinitat	2.437	2.445	2.739	2.540	2.580	13,8	40	143	1,6	5,9
Resta contractes temporals	193	197	166	227	177	0,9	-50	-16	-22,0	-8,3
<b>Total contractes temporals</b>	<b>14.818</b>	<b>20.115</b>	<b>25.527</b>	<b>18.129</b>	<b>16.582</b>	<b>88,8</b>	<b>-1.547</b>	<b>1.764</b>	<b>-8,5</b>	<b>11,9</b>
<b>Total contractes</b>	<b>16.939</b>	<b>22.166</b>	<b>27.463</b>	<b>20.036</b>	<b>18.676</b>	<b>100,0</b>	<b>-1.360</b>	<b>1.737</b>	<b>-6,8</b>	<b>10,3</b>
<b>Habitatge</b>										
Habitatges iniciats <sup>2</sup>	122	359	65	99	n.d.	-	-	-	-	-
Habitatges acabats <sup>3</sup>	313	426	201	279	n.d.	-	-	-	-	-

Font: web del Departament d'Empresa i Ocupació, Territori i Sostenibilitat, i de l'Institut d'Estadística de Catalunya.

1. Índex d'incidència trimestral = nombre d'accidents per cada 100.000 afiliats a la Seguretat Social (no s'inclouen la resta de Règims).

2. Projectes visats col·legis aparelladors.

3. Certificats finals d'obra dels col·legis d'aparelladors.

n.d. No disponible // n.p. càlcul no possible

## Consideracions metodològiques

### Bibliografia de referència.

En l'elaboració del context nacional i internacional, Activa Prospect ha tingut en compte els següents documents:

- Nota de Conjuntura Econòmica. Altres publicacions. Departament d'Economia i Coneixement. Generalitat de Catalunya.
- Informe sobre la Conjuntura Econòmica. Caixa Catalunya.
- Informe mensual. Publicacions "La Caixa".
- Anàlisi i conjuntura econòmica. Cambra de Comerç de Barcelona.
- Boletín económico. Banco de España.
- Publicacions d'interès. Key issues. Fons Monetari Internacional.
- Així mateix, s'han consultat regularment els mitjans de comunicació econòmics i d'abast general que poguessin proveir d'informació rellevant i actualitzada.

### Llocs de treball i centres de treball

La informació que s'ofereix fa referència als treballadors afiliats al Règim General de la Seguretat Social en situació d'alta laboral i situacions assimilades a l'alta. Els treballadors afiliats figuren agrupats en un compte de cotització a la Seguretat Social. Aquest compte agrupa al col·lectiu de treballadors que pertanyen a una mateixa empresa, i que desenvolupen la seva activitat en una mateixa província. És a dir, les empreses estan obligades a declarar com a mínim un centre de cotització per província. Poden declarar un centre de cotització per cada establiment o bé computar tots els seus treballadors en un sol centre de cotització per província. Per exemple, és habitual que les institucions amb una xarxa important d'oficines o establiments distribuïts en el territori, declarin tots els seus empleats en la seu central. Aquesta situació és dóna en l'àmbit financer, on es pot comprovar com les comarques que tenen la seu central d'una entitat financera, el sector té un pes important en el conjunt de llocs de treball de la comarca, atès que hi computen tots o una bona part dels treballadors de la província.

En aquest sentit, la xifra d'afiliats als centres de cotització situats a cada comarca, no permet conèixer ni la situació laboral dels residents a la comarca - hi poden haver treballadors que resideixen en altres comarques -, ni els llocs de treball efectivament localitzats a la comarca - hi poden haver treballadors que pertanyen a una mateixa empresa que treballen en altres comarques de la província i treballadors de la comarca adscrits al centre de cotització de la seva empresa domiciliat a un altre comarca de la província-.

Cal afegir, a més, que en el còmput dels llocs de treball s'hi inclouen els afiliats al Règim General i al Règim Especial de Treballadors Autònoms. No s'inclouen els afiliats al Règim Especial del Mar, Règim Especial Agrari i Règim Especial d'Empleats de la Llar. No obstant això, a partir del primer trimestre del 2008 es varen anar incorporant tots els treballadors per compte propi del sector al Registre Especial de Treballadors Autònoms. Tot i això, la magnitud del sector primari es manté subrepresentada donat que encara es manté el Règim Especial Agrari, del qual no es disposen dades desagregades per comarca.

Amb els centres de cotització també es pot donar que una mateixa empresa declari més d'un centre de cotització. És a dir, es pot donar la situació en que els treballadors d'oficina es declarin en un centre de cotització i els de producció en un altre. Aquesta, però, no és una situació molt freqüent.

Malgrat aquestes consideracions, la informació sobre els afiliats al Règim General i el Règim Especial de Treballadors Autònoms permet de forma força ajustada aproximar el volum dels llocs de treball localitzats a la comarca, sobretot d'aquells que formen part de les empreses locals. A més, l'anàlisi a llarg termini permet veure'n l'evolució.

### Sinistralitat laboral

Es publica l'índex d'incidència, que posa en relació el grau de sinistralitat i el volum en cada moment de la mà d'obra. S'expressa el valor trimestral i no l'annual. És a dir, el nombre d'accidents en jornada de treball amb baixa respecte als llocs de treball registrats al mateix trimestre. Les xifres trimestrals varien significativament respecte a les anuals, atès que les segones corresponen als accidents acumulats de tot l'any i el nombre de llocs de treball es manté força similar.

L'índex d'incidència presentat a les taules es calcula com el nombre d'accidents per cada 100.000 afiliats al Règim General. El Departament d'Empresa i Ocupació inclou també la resta de règims de la Seguretat Social que tenen cobertes les contingències d'accidents de treball i malalties professionals: Règim Especial de la Mineria del Carbó, Règim Especial del Mar, Règim Especial Agrari i afiliats al Règim Especial de Treballadors Autònoms amb contingències cobertes.

### Atur i excedents de mà d'obra

La lectura de les xifres de l'atur es poden dur a terme des de dues perspectives: la social i l'empresarial.

La perspectiva social pretén estimar quina és la incidència de l'atur en la població. L'indicador més comunament acceptat és la taxa d'atur. Aquesta taxa és el resultat d'expressar en percentatge, el quocient entre la població desocupada i la població activa. La població activa formen el conjunt de persones que, o bé estan treballant o bé estan en disposició de treballar (persones desocupades cercant feina). En l'informe s'utilitza la nova taxa d'atur estimada, elaborada per la Diputació de Barcelona per a les comarques de la seva demarcació. Aquesta taxa es calcula a partir de la relació entre la població desocupada registrada a les oficines d'ocupació (SOC) i la població activa local estimada. Aquest nou mètode permet estimar la població activa a nivell comarcal a partir de les dades de les renovacions padronals i de l'extrapolació de taxes d'activitat per edat i sexe a nivell provincial a partir de les estimacions de l'Enquesta de Població Activa (EPA).

La perspectiva empresarial s'aproxima a partir de la mesura dels excedents de mà d'obra. Aquesta és una situació que es dona quan el nombre de treballadors disponibles és més gran que la demanda laboral que es requereix. La variació en els excedents laborals té repercussions importants en els costos laborals. En l'informe s'utilitza la taxa d'excedent laboral sectorial que representa el nombre d'efectius laborals disposats a treballar respecte els llocs de treball localitzats a la comarca.

### Canvis en la classificació catalana d'activitats econòmiques.

El mes de gener de 2009 va entrar en vigor la nova classificació catalana d'activitats econòmiques (CCAIE-09) que substitueix a la vigent del 1993 (CCAIE-93). L'actualització de la classificació està motivada per la necessitat d'adaptació als canvis en l'estructura econòmica. Entre els canvis hi ha l'aparició o l'augment de protagonisme de determinades activitats que comporta l'aparició de noves categories. És el cas per exemple de les seccions "informació i comunicacions", "activitats professionals, científiques i tècniques" i "activitats administratives i serveis auxiliars". O bé la reubicació d'algunes activitats, per exemple, el trasllat de l'activitat

“promoció immobiliària” a la categoria de “construcció”, mentre que anteriorment es classificava com una activitat de serveis.

L'aplicació d'aquesta nova classificació ha comportat canvis en la categorització i la codificació de les activitats i comporta el trencament de les sèries estadístiques. Aquesta situació afecta només a les magnituds en les quals hi ha desagregacions de les dades per activitat econòmica, com l'afiliació a la Seguretat Social i al treball autònom, als centres de cotització i a l'atur.

Atesa aquesta situació s'ha valorat la idoneïtat d'incloure o no l'evolució per sectors d'aquestes magnituds en el present informe. Finalment, s'ha optat per oferir dades d'evolució un cop establertes les correspondències entre les dues classificacions i les agrupacions sectorials utilitzades a l'informe (que són agregacions per grans sectors) i verificar que en la majoria de casos els canvis són inapreciables. Tot i així, cal prendre les dades d'evolució amb certa cautela i tenir en compte aquest matís. Un clar exemple, en què el canvi de classificació sí ha comportat variacions importants en les sèries, és en l'Agricultura, on el nou canvi en la classificació d'activitats econòmiques classifica les activitats de jardineria (abans incloses en l'Agricultura) en un epígraf dels serveis.

De totes maneres, les dades corresponents al 2n trimestre de 2009 ja estan sota la mateixa classificació i només cal matisar les variacions interanuals (respecte el 2008 que manté la classificació anterior). En conseqüència, les variacions interanuals seran més reals quan s'operi sota la mateixa classificació d'activitats, aquesta situació no es donarà fins el proper informe trimestral.

La Classificació Catalana d'Activitats Econòmiques de 2009 es pot consultar al web de l'Idescat.

<http://www.idescat.cat/cat/idescat/classif/>

### Mitjana mòbil

És un mètode utilitzat per analitzar un conjunt de dades per tal de crear series de mitjanes. En el cas de sèries trimestrals, calcula les mitjanes de quatre trimestres eliminant així l'efecte estacional. S'utilitza per tal d'obtenir una visió més estable, sense estacionalitat; atès que suavitza les fluctuacions a curt termini, ressaltant així les tendències o cicles a llarg termini.

ADEG

Associació d'Empresaris de l'Alt Penedès, el Baix Penedès i el Garraf

C. de l'Àncora, 3  
Vilanova i la Geltrú

C. de la Beneficència, 17  
Vilafranca del Penedès

Tel 902 106 700  
Fax 938 106 701  
[adeg@adeg.cat](mailto:adeg@adeg.cat)